

Bilbao: Necesidad de un modelo alternativo social frente al modelo de ciudad global

Bilbao: Need on al anternative social model opposite to the model of global city

Carolina Noriega Rivas ♦

Fecha de superación del Tribunal Fin de Máster: 24.06.2016

Tutor: Fernando Roch Peña

Resumen

Bilbao quizás represente uno de los mejores ejemplos europeos de la transición de una ciudad industrial de largo recorrido a una ciudad global, con lo que ello supone de cambios de actividades y de transformaciones de su espacio social y económico, incluidas las propias representaciones del mismo. Así ha sido desde principios de la década de los 90. El escenario de esta transformación total se ha vivido en la ría (actualmente espacio de éxito), cuando en la industrialización lo era de diferencia y poder.

El diseño de las ciudades globales que se plasma en esta zona central, sugiere que existen signos de agotamiento, y el intento de volver a realizarlo en Zorrotzaurre podría no causar el efecto esperado. Todo parece indicar, que existe una necesidad de plantear otras alternativas de hacer ciudad, haciendo que en ese mismo lugar, haya surgido una alternativa de base social: Zorrotzaurre Art Work in Progress, con fundamentos y prácticas comunitarias basadas en la interacción de creatividad, innovación y cultura.

La principal conclusión de este trabajo es que es hora, no solo en Bilbao, de hacer ciudad de ciudadanos con piezas integradas y cohesionadas entre sí para un mejor y apropiado desarrollo de la ciudad y de las personas que hacen de ella lo que es.

Palabras clave

Bilbao, ciudad global, firma internacional, alternativa social, ZAWP.

Abstract

Bilbao probably represents one of the best European examples of the transition of an industrial city of length crossed to a global city, with what it supposes of changes of activities and of transformations of his social and economic space, included the own representations of the same one. This way it has been from beginning of the decade of the 90. The scene of this total transformation has been lived in its river (nowadays place of success), when in the industrialization, it difference was and power.

The design of the global cities that takes form of this central zone, suggests that signs of depletion exist, and the attempt of returning to realize it in Zorrotzaurre might not cause the awaited effect. Everything seems to indicate, that there exists a need to raise other alternatives of doing city, doing that in the same place, has arisen an alternative of social base: Zorrotzaurre Art Work in Progress, with foundations and community practices based on the interaction of creativity, innovation and culture.

The principal conclusion of this work is that it is time, not only in Bilbao, to do citizens' city with integrated and united pieces, for a better and appropriate development of the city and of the persons who do of her what is.

Keywords

Bilbao, global city, international firm, social alternative, ZAWP

♦ **Carolina Noriega Rivas** es alumna de postgrado del Departamento de Urbanística y Ordenación del Territorio de la Escuela Superior de Arquitectura. Universidad Politécnica de Madrid, carolina.nori18@gmail.com

1. INTRODUCCIÓN

El presente artículo tiene como tema principal la presentación de una alternativa de base cívica para el desarrollo urbano de Bilbao, asumiendo que el modelo de ciudad global que la ha llevado a posicionamientos de rankings internacionales muestra síntomas de agotamiento.

Más concretamente, se trata de relatar a partir de un recorrido histórico-descriptivo la transformación que ha sufrido la centralidad de la ría, habiendo sido primeramente un espacio industrial de segregación, y cómo lo es ahora de éxito internacional. La problemática está en que este modelo quiere sobrepasar este espacio e instalarse en la península de Zorrotzaurre con un Masterplan ambicioso que lleva la firma de Zaha Hadid. Es el espacio que se encuentra al norte de la ciudad, y que tiene un importante y labrado recuerdo industrial que se configura en sus antiguas fábricas y viviendas.

A la espera, y mientras tanto de la confección de este nuevo y costoso proyecto, nace una nueva forma de hacer ciudad en Bilbao: Zorrotzaurre Art Work in Progress. Esta respuesta a la práctica empresarializadora de las ciudades, funciona desde la base cívica para la base cívica a través de la nueva industria creativa que trabaja con herramientas como son la creatividad, innovación y cultura.

Lo que se trata en definitiva es hacer ver que a pesar de lo exitoso, competitivo y prestigioso que este modelo de las ciudades globales puede llegar a ser, tarde o temprano tiende a desaparecer, como sucede con todas las modas. Lo que no lo hará será la vida de las personas, y que por esta razón es convenientemente necesaria una alternativa de base social que sea por y para los ciudadanos y ciudadanas.

2. PLANTEAMIENTO METODOLÓGICO

A partir de la revisión de diferentes documentos referidos a la historia industrial y global así como a sus proyectos consolidados, se plantea un recorrido histórico y descriptivo mediante el cual se conocerán sus principales elementos y características.

De esta manera, los objetivos que se proponen para esta investigación son los siguientes:

Objetivo principal

Conocer, exponer y enfrentar dos realidades plasmadas en cuanto a la regeneración urbana y activación social urbana de la ciudad de Bilbao. Uno de ellos es el modelo que proyecta la imagen de la marca, que se define por sus obras prestigiosas de firma internacional que consideramos agotado, y el otro, como modelo alternativo de base cívica, que se caracteriza por estructurarse desde una base social y comunitaria.

Objetivos específicos

- Analizar el proceso de participación de los agentes en cada uno de los modelos.
- Cuestionar la necesidad de grandes, complejos y costosos proyectos de firma internacional.
- Fortalecer la necesidad de promover más proyectos comunitarios con el objetivo de preservar la cotidianidad de la ciudad.

3. BILBAO: DE UNA CIUDAD INDUSTRIAL A UNA CIUDAD GLOBAL

Bilbao es posiblemente, la ciudad no solo de España sino que también de Europa que representa el mayor alto nivel de transformación de una ciudad industrial a una ciudad global. Esta transformación se genera a través de una multitud de procesos continuos que, a primera vista muestra un efecto muy positivo.

La principal estrategia que ha tomado Bilbao para este cambio de imagen ha sido la utilización de los antiguos enclaves industriales y tradicionales como un nuevo lujoso, prestigioso, exitoso y desbordante espacio de competencia global, construyendo así, infraestructuras y arquitecturas de imagen de marca internacional.

Formar parte de la mejor liga de las ciudades globales (París, Londres o Nueva York) era la idea que planteaba Bilbao, pero en este caso la realidad ha sido otra. Lo cierto es que a pesar de no competir con grandes ciudades (muy posiblemente por sus características demográficas), mediante esta estrategia mencionada, Bilbao se “ha posicionado” en el mapa tanto como ejemplo de ciudad cultural como de ciudad de negocios y financiero.

En referencia a esto último ya que sin ninguna duda, Bilbao ha conseguido desde hace ya muchos años ser la capital en materia económica del País Vasco, y ello se muestra a través de diversos elementos como pueden ser la construcción y origen en Bilbao del banco BBVA, o la Torre Iberdrola, simulando ambas el poder hegemónico económico sobre la ciudad. De igual manera, la disposición de todos los tipos de vías comerciales hace que el ejercicio de exportaciones e importaciones sea favorable. Además, la ciudad dispone un amplio catálogo de empresas que han participado en la transformación urbana de la ciudad, aportando experiencia, tecnología y excelencia sumando a ellas un claro reconocimiento internacional en términos económicos. A partir de esta idea, lo cierto es que los discursos actuales referidos a Bilbao, lo consideran como el núcleo de multitud de intercambios comerciales, económicos, culturales y sociales de los lugares cercanos.

A pesar por tanto de no competir en la mejor liga, la transformación de Bilbao es innegable, y para conocer este proceso no existe mejor prueba que la evolución histórica de la ría del Nervión.

3.1. La ría, como espacio de la transformación urbana y social de Bilbao

La ría es la indudable testigo que cuenta la historia de Bilbao desde sus orígenes, así como desde su fundación por Don Diego López de Haro en el año 1.300. Ha sido, es y será el elemento central que caracteriza a la historia de la ciudad. Ella, ha pasado de ser un espacio de segregación, división y diferenciación social, económica, política y espacial a ser el centro de Bilbao, el éxito y el prestigio.

Uno de los principales acontecimientos que han influido significativamente tanto en Bilbao como en el País Vasco ha sido el proceso de industrialización de los siglos XIX y XX. De esta manera, resulta doblemente interesante; primero porque es uno de los acontecimientos más importantes de su historia y segundo, porque es una de las principales razones para la transformación de la ciudad.

Es en el siglo XIX, en la década de los 70, cuando comienza el periodo del ejercicio de explotación de las zonas próximas mineras, de comercio y de actividad portuaria. A su vez, una importante industria de base siderúrgica y naval. Todo ello a lo largo de la ría del Nervión. Por la práctica de estas actividades, Bilbao se convirtió como uno de los centros productivos industriales de Europa tras la ciudad de Barcelona. Además, esta nueva realidad supuso una muy importante explosión demográfica y urbanística que dura hasta la década de los 70 del siglo XX (2016, Ayuntamiento de Bilbao).

La Guerra Civil (1936-1939) interrumpió la actividad por restricciones políticas e ideológicas pero volvió a resurgir siendo de nuevo espacio de una fuerte explosión demográfica, con la venida de personas de múltiples rincones de España, en busca de posibilidades, de mejores condiciones de vida.

El masivo ejercicio y la necesidad de un mayor aprovechamiento de la actividad, hizo que en el barrio del norte de la ciudad, Deusto, se abriese un canal que dispondría de más espacio funcional siendo la renovada zona portuaria de Bilbao. El espacio quedó inaugurado en 1968 (a pesar de que su plan se aprobó en 1929), que pasó a llamarse Zorrotzaurre. Pocos años después, a partir del inicio de la crisis (1973), se convertiría en un espacio que de forma progresiva ha sido abandonado y degradado. Así mismo, este es el espacio que da razón a este documento.

En 1973 fue el inicio de una de las crisis más graves que ha vivido Bilbao, afectando gravemente a la producción industrial y por tanto obligando a la ciudad y municipios colindantes a repensar y replantear los fundamentos del desarrollo económico del territorio. Ello hace que espacios ocupados por la industria queden vacíos, sin uso y abandonados, formando un paisaje industrial que ya forma parte del recuerdo del País Vasco.

La época industrial así lo ha reafirmado y es por tanto en muchos aspectos donde la ría no sólo ha significado una separación física de la ciudad, sino que ha marcado también el límite, la diferencia social entre dos márgenes con un desarrollo y evolución muy diferentes.

Margen Izquierda	Margen Derecha
Margen izquierda de Bilbao y municipios vecinos: Barakaldo, Portugalete, Sestao, Santurtzi.	Margen derecha de Bilbao y municipios vecinos: Las Arenas y Getxo.
Trabajadores de la industria.	Burgueses, banqueros, empresarios e importantes navieros.
Nacimiento del socialismo, por los derechos de los trabajadores.	Ideología nacionalista.
Espacio concentrado: fábricas y viviendas cercanas.	Espacio disperso: viviendas unifamiliares y de estilo inglés principalmente.

Tabla 1: Diferencia en el carácter de los márgenes de la ría del Nervión (Fuente: Elaboración propia, 2016).

A pesar de que actualmente la diferenciación entre ambos márgenes no sea tan evidente, ciertos elementos característicos permanecen vigentes.

Efectivamente, la ría es el mejor testigo de los cambios que ha vivido Bilbao, y ha pasado de ser el corazón de la industria en el pasado siglo XX, a ser el corazón central de las inversiones y operaciones de prestigio internacional de las ciudades globales del inicio del siglo XXI.

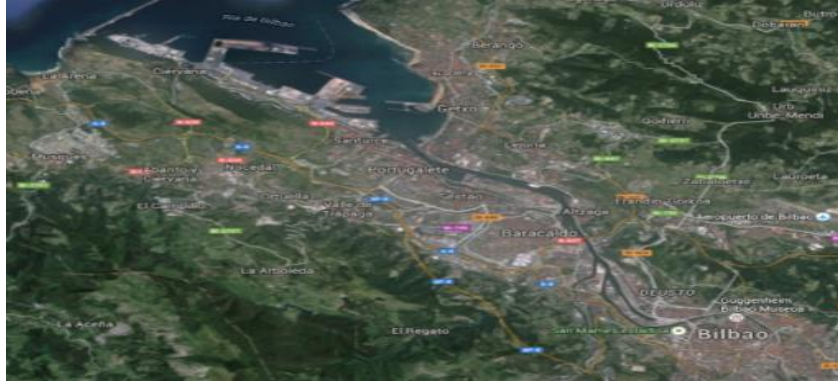


Imagen 1: Mapa de Bilbao y localidades vecinas mostrando la división espacial por la ría (Fuente: googlemaps).

Todo esto sucede gracias a las competencias que desarrollan dentro de este marco Bilbao Metr poli 30, Bilbao R a 2000, as  como el Plan Estrat gico que se plantea detr s de ambas asociaciones como a continuaci n se desarrolla.

3.2. Gesti n y planteamiento de la transformaci n de la ciudad

3.2.1. Bilbao R a 2000

Bilbao R a 2000, es una sociedad que nace en Noviembre del a o 1992. Caracterizada por ser una compa a sin  nimo de lucro, es el resultado del compromiso de colaboraci n de todas las Administraciones P blicas pertenecientes al estado y a la comunidad aut noma. De esta manera, su composici n recoge a los siguientes actores: SEPES-Entidad P blica Empresarial de suelo, Autoridad Portuaria de Bilbao, ADIF y Administraciones Vascas (Gobierno Vasco, Diputaci n Foral de Bizkaia y los Ayuntamientos de Bilbao y Barakaldo).

La competencia de Bilbao R a 2000 es la Regeneraci n de la ciudad de Bilbao y su entorno (Barakaldo, Basurto-San Mam s-Olabeaga, Abandoibarra, Ametzola, Bilbao La vieja), precisamente porque son estos n cleos urbanos los m s castigados por la intensa actividad industrial y la gran cantidad de suelos contaminados y ruinas industriales que derivaron de aquella actividad. Para lograr este objetivo, se encarga de coordinar y ejecutar actuaciones que integran urbanismo, transporte, as  como de medio ambiente.

3.2.2. Bilbao Metr poli 30

Bilbao Metr poli 30 es una asociaci n constituida para realizar proyectos de planificaci n, estudio y promoci n, dirigidos hacia la recuperaci n y revitalizaci n del Bilbao Metropolitano (30 municipios vecinos alrededor de la r a del Nervi n, aunque sus actuaciones superen el n mero de estos municipios), definido como una realidad social y econ mica sin unos l mites geogr ficos precisos y cuya existencia se ha proyectado por todo el entorno regional e internacional.

3.3. Transformaci n global del espacio: imagen de marca

3.3.1. Intervenciones de la imagen de marca en el espacio de  xito de Bilbao: la r a

Se entiende al proceso de transformaci n de Bilbao como un proceso continuo que ha tenido la capacidad de adecuaci n al nuevo contexto moderno y global.

Si la idea de transformación ya se pensaba con el declive de la industria en Bilbao, las inundaciones que sufrió la ciudad en 1983 lo confirmaron. El agua arrasó con una gran parte de la ciudad (llegando a sobrepasar los 5 metros de altura) que generó una treintena de víctimas mortales y cinco desaparecidas así como unos costes materiales sobre la ciudad de más de 200.000 millones de las antiguas pesetas.

Así, el inicio de la transformación de Bilbao comienza en el año 1981 por el Consorcio de Aguas de Bilbao, una década antes del nacimiento de la Asociación Bilbao Ría 2000 y Bilbao Metròpoli 30. Esta primera actuación es el renacimiento, en términos identitarios, del eje físico que separa la ciudad, la ría, y que como ya se ha visto en la industrialización había sido herramienta de diferenciación social, algo que con la intervención se pretendía reinterpretar.

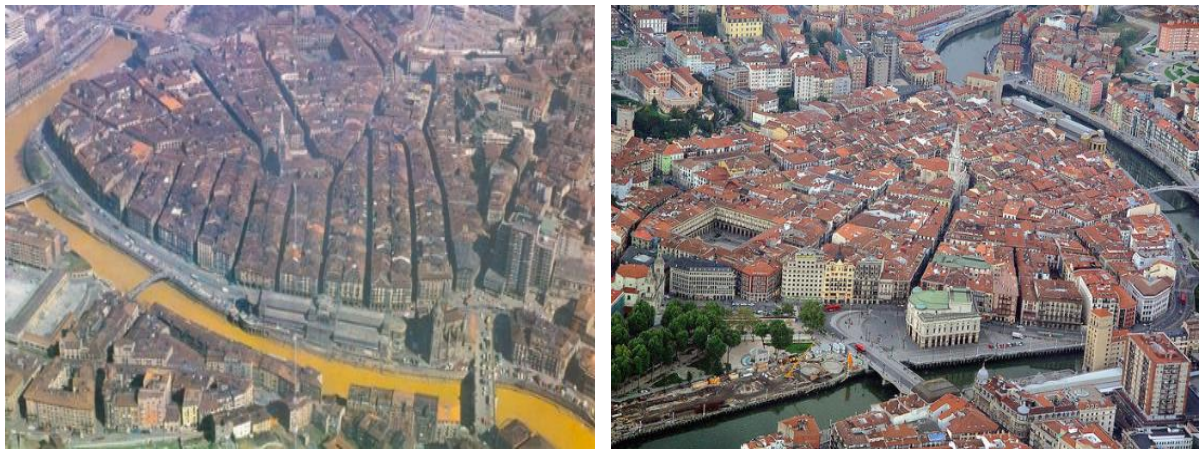


Imagen 2: Imágenes de la ría tras su transformación, año 1978 y 2008 (Fuente: Jon Arregi)

A partir de aquí la transformación de Bilbao ha ido creciendo de manera abrumadora, sucesiva y constante hasta llegar al punto en el que ya no hay mucho más espacio en esta nueva centralidad que es la ría, siendo ahora, escenario de aparente unión y reunión social, principalmente internacional.

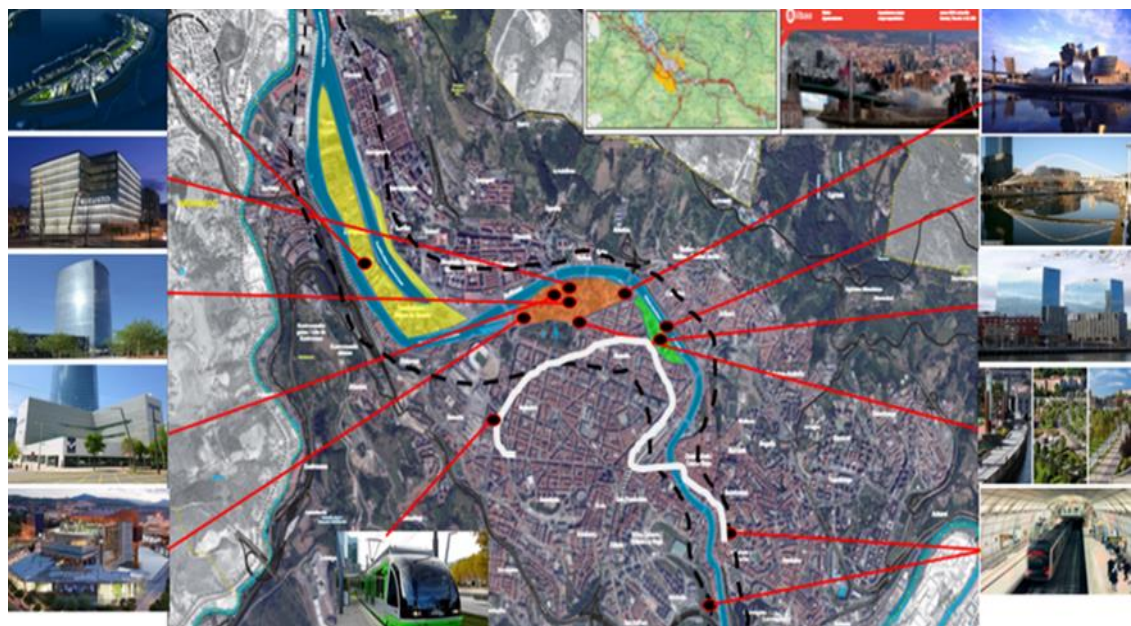


Imagen 3: Distribución de las obras sobre mapa de Bilbao (Fuente: Elaboración propia).

En este contexto de la última década del siglo XX, cuando la competitividad, éxito y prestigio se vuelven de moda, Barcelona, Madrid o Bilbao luchan por ser una de las ciudades que Saskia Sassen define como ciudad global¹. Una de las principales características (entre muchas) para identificar a ciudades que pertenecen a este cada vez menos exclusivo grupo, es que tanto las edificaciones como las infraestructuras se personalizan con el argumento de que es necesario para el desarrollo de la cotidianidad de las personas. Además de ello, el diseño, y la marca, son las principales herramientas para crear espacios globales como este, así como los costosos materiales utilizados. A continuación se muestran las obras espectaculares que caracterizan la transformación de la ría de Bilbao.



Metro Bilbao-
Norman Foster- 1995



Museo Guggenheim-
Frank Ghery-1997



Zubizuri- Santiago
Calatrava- 1997



Palacio de Congresos
y de la música- Dolores
Palacios y Federico
Soriano- 1998



Tranvía Bilbao-
Administraciones
vascas- 2002



Espacio Abandoibarra-
Cesar Pelli, Eugenio
Aguinaga y Diana
Balmori- 2003



Biblioteca Universidad
de Deusto- Rafael
Moneo- 2009



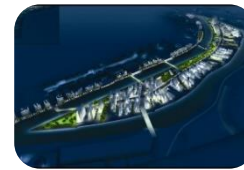
Paraninfo UPV/EHU-
Álvaro Siza- 2011



Torre Iberdrola- Cesar
Pelli- 2012



Puerta Isozaki- Arata
Isozaki- 2008



Isla Zorrotzaurre-
Zaha Hadid- En
proceso

Imagen 4: Obras de firma internacional del margen izquierdo en Bilbao (Fuente: Elaboración propia).

Con todo ello, Bilbao se orienta hacia el exterior, fundamentalmente tratando de captar turistas, de capitalizar el “efecto Guggenheim” como forma de aportar valor añadido a una ciudad que ha perdido todo su tejido industrial, y que está viendo cómo se debilita su tejido comercial (Ahedo & Tellería, 2013: 64).

“También a nosotros, a los vascos del interior, nos ha cogido un tanto por sorpresa el auge que han tomado los fenómenos culturales en el País Vasco actual. Sabíamos que éramos gente trabajadora, buena productora de bienes materiales, emprendedora, manufacturera de acero, de barcos, de máquina herramienta y de bienes de equipo. Pero nunca nos habíamos hecho

¹ Se refiere a ciudades globales como espacios de producción de capacidades avanzadas para la organización y manejo de la economía global y al mismo tiempo como nodos de ajuste del sistema global que conllevan la reinención del espacio central y valorizado de la urbe

conscientes de que podíamos ser también notables creadores y entusiastas consumidores de bienes culturales. El éxito que han tenido, hacia adentro de Euskadi y hacia fuera, las recientes infraestructuras culturales del Guggenheim, el Euskalduna o el Kursal, entre otras, ha sido para nosotros como una sacudida que nos ha despertado de nuestro sueño tradicional” (Oiarzabal, 2007 citado en de Albeniz 2012:157).

3.3.2. Zorrotzaurre, ¿Un lienzo en blanco?

Zorrotzaurre es de momento el último lugar que pertenece a la extensión de la ría en el que las administraciones competentes van a actuar por medio de Bilbao Ría 2000. Tras el declive industrial, Zorrotzaurre, es un lugar que muestra una desconexión con el resto de la ciudad a pesar de que con pequeñas actividades sigue evolucionando de forma débil.

Este proyecto lleva la firma de prestigio internacional de Zaha Hadid desde el año 2003.

Lo que ha pretendido la arquitecta para este espacio ha sido el del modelo de parque tecnológico, que además puede entenderse como una similitud a Sevilla y el Plan de la Cartuja o el de Zaragoza y el parque del Agua.

Además lo que únicamente se proyecta desde los discursos más favorables al plan, es que va a ser un espacio donde vivir, trabajar y disfrutar.

Para el desarrollo del plan previsto, el PGOU de Bilbao cambia el uso característico industrial de Zorrotzaurre por el de residencia y conjuntamente se desarrolla el Plan Especial. La situación actual del plan responde a tres momentos diferentes: obras acabadas e inauguradas, algunas en proceso de realización y otras aprobadas pero sin iniciarse.

3.3.3. Fundamentos de un modelo agotado más allá del espacio exitoso consolidado

Poderes políticos y económicos: Esta es una de las principales características del modelo de ciudad global. Tanto el elemento económico como el político están directamente relacionados.

Así, ambos elementos son útiles para el desarrollo del neoliberalismo y por tanto a sus políticas de ordenamiento y planeamiento de las ciudades, que además están dirigidas a atraer inversores tanto de ámbito nacional como de ámbito internacional. Todo ello lo ejecutan los responsables políticos de Bilbao, Bizkaia y País Vasco, los cuales paradójicamente pertenecen al mismo partido político (EAJ-PNV), mostrando así su total hegemonía sobre la toma de decisiones tanto en el ejercicio de planificación territorial así como en otros aspectos. Ello lleva a contemplar que parece ser que es algo más que el cambio de imagen de la ciudad, un proyecto de soberanía que resulta más ambicioso: el “Estado” vasco.

Los intereses privados del capital están intrínsecamente representados en la clase política vasca nacionalista, tradicionalmente burguesa. No se trata, por lo tanto, de un neoliberalismo radical, sino adaptado a la situación de un gobierno emprendedor rico en recursos económicos; un modo de gobernanza urbano localista y a la vez globalizante (González, 2007).

El contexto de poder total de la Gran Economía y del poder político no deja cabida a la participación de la planificación de las ciudadanas y ciudadanos en la ciudad. Así mismo, esta realidad de ejecución del espacio de espectáculo urbanístico de carácter global de Bilbao, es un síntoma de que la sociedad acepta el poder de los mismos, asumiendo al parecer, que si estas van

bien, la sociedad también lo irá. A pesar de esta idea, han sido muchos y variados los casos en el actual contexto que han demostrado lo contrario.

Como más adelante se muestra, existen casos (entre ellos Bilbao) en los que han hecho aflorar la reacción de la base social formulando nuevas alternativas y respuestas a esta situación de una aparente lucha de poder sobre los espacios.

Internacionalización y mercantilización: Son otros de los elementos que caracterizan las ciudades globales. De esta manera, el nuevo espacio exitoso que se ha construido en la margen izquierda de la ría, es el mega-escaparate internacional que promueve Bilbao.

Un escenario de internacionalización, indudablemente está ligado a un proceso de mercantilización, en este caso del modelo de la firma de prestigio mundial, que apuesta por una abrumadora identidad cultural.

Ésta inicial apuesta en marcha, comenzó con la construcción del Museo Guggenheim, algo que derivó en el posterior fenómeno conocido como “efecto Guggenheim”, que consiste en la transformación a una ciudad global tras la instalación de una obra que tenga la firma de marca, mostrando así su carácter prestigioso e internacional.

El proceso de mercantilización, es un proceso que se apropia de los elementos identitarios, tradicionales y culturales, volviéndolos así un producto que se vende y que por tanto, pasa a formar parte de la cadena de producción y consumo.

En esta línea, si hay un producto, hay un consumidor. En este caso el sistema del capital económico ha favorecido a la construcción de una masa consumo, que según el producto, el perfil del consumidor es uno u otro. Estos, para su construcción, modelación y venta, de forma general, se valen de los canales de comunicación que son las plataformas virtuales y las promociones turísticas. Esta última idea en Bilbao se refleja en sus atracciones culturales, financieras y negocios.

En resumen, si los poderes políticos, económicos, la internacionalización y la mercantilización de la ciudad de Bilbao son los que dictan el futuro de la ciudad, no se debería pasar por alto las posibles consecuencias que pueden traer.

3.3.4. Bilbao como histórico espacio de segregación social

Bilbao ha sido históricamente un lugar de segregación social, espacial económica y política. Ello se refiere al hecho de que Bilbao se compone de diferentes espacios que no se encuentran integrados entre sí por sus diferentes características.

Uno de ellos es el espacio de ciudad global, en la que la firma y prestigio internacional es lo importante; parte del mismo, el ensanche de Bilbao que se caracterizaba por ser espacio burgués pero que ahora ofrece un modelo en el que se recogen los aspectos más cotidianos de la vida de los ciudadanos y ciudadanas; finalmente el conjunto histórico de Bilbao que puede considerarse como un espacio de la representación vasca y bilbaína más tradicional así como el espacio donde viven perfiles sociales concretos.

A partir de estas ideas, se considera que Bilbao muestra elementos y síntomas de agotamiento hacia este modelo de regenerar y reactivar la ciudad y, que por lo tanto, el espacio que ocupa con un intenso y característico recuerdo industrial que es Abandoibarra, es más que representativo, más que exitoso y más que espectacular. Por esta misma razón, se reitera que la imagen de un Bilbao

internacional y competitivo ya está más que consolidado y que por lo tanto sobrepasar ese espacio central hacia la reinención de Zorrotzaurre, no resultaría la mejor opción desde un punto de vista social y comunitario.

3.4. Una alternativa social necesaria

La historia de Zorrotzaurre queda reflejada en la imagen nada favorecedora del lugar que ocupa. Ésta se caracteriza por sus restos de la historia industrial, por su ambiente abandonado y degradado así como por su escasa población que según EUSTAT² son 452 las personas que habitan.

Junto con ello, es un lugar que no dispone de las principales condiciones materiales de vida para un desarrollo óptimo de la vida en comunidad.

En su paisaje, enteramente industrial, ha hecho que lugares se cataloguen como patrimonio industrial, otros están a la espera y surjan discursos subrayando la importancia de incluir más espacios industriales que conserva el lugar. La realidad es que la industrialización que en una época caracterizó la ría es ya hoy un recuerdo, que divulga sus historias en la degradación y el abandono.

A pesar de su situación privilegiada pero abandonada, Zorrotzaurre es un espacio goloso para hacer de él un nuevo espacio de marca prestigiosa internacional más allá del espacio exitoso ya consolidado. El problema es que el Masterplan de Zaha Hadid no ha sabido aprovechar lo ya construido y establecido y por lo tanto su recuerdo histórico. Pero ¿qué hay de la historia que cuenta cada una de las partes que componen este espacio? ¿Dónde queda el recuerdo de lo que fue y por qué hay necesidad de pasarlo por alto? La empresarialización no tiene cabida si lo que se pretende es crear un nuevo lugar de espectáculo, segregación y diferenciación social que olvide lo que fue y comience a escribir su historia desde cero.

Frente a ello y dándole un sentido de “mientras tanto” a la península (antes de pasar a ser isla), en el año 2008 nace una alternativa social que entiende la creación y la reproducción de la sociedad desde una base cívica llamada Zorrotzaurre Art Work in Progress. En esta línea, lejos de verlo como un problema, y ante el acecho del nuevo plan que mercantiliza ideas globales de éxito y de una nueva forma de vida, la voluntad de las personas y de su vida cotidiana ha sabido reinterpretar este espacio para iniciar un nuevo proyecto de revitalización urbana.

Se parte de la base que este modelo alternativo de base social, de regeneración urbana es un modelo nuevo que pretende dar respuesta al modelo convencional basado en la mercantilización del espacio que “ha exclusivizado” la ahora exitosa ría de Bilbao. De esta manera, lejos de verlo como un problema, y ante el acecho del nuevo plan que mercantiliza ideas globales de éxito y de una nueva forma de vida, la voluntad de las personas y de su vida cotidiana ha sabido reinterpretar este espacio para iniciar un nuevo proyecto de revitalización urbana, donde el poder de la sociedad civil y los recursos locales son elementos imprescindibles.

Este proyecto (ZAWP) une dos ejemplos que caracterizan notablemente a la sociedad vasca. Por un lado, la preservación de lo tradicional y por otro, la capacidad de crear actividad. La fusión y saber entender de ambas, se traduce en la implantación de un joven proyecto basado en la innovación, el arte y la creatividad que se fomenta en la industria o economía creativa, en un

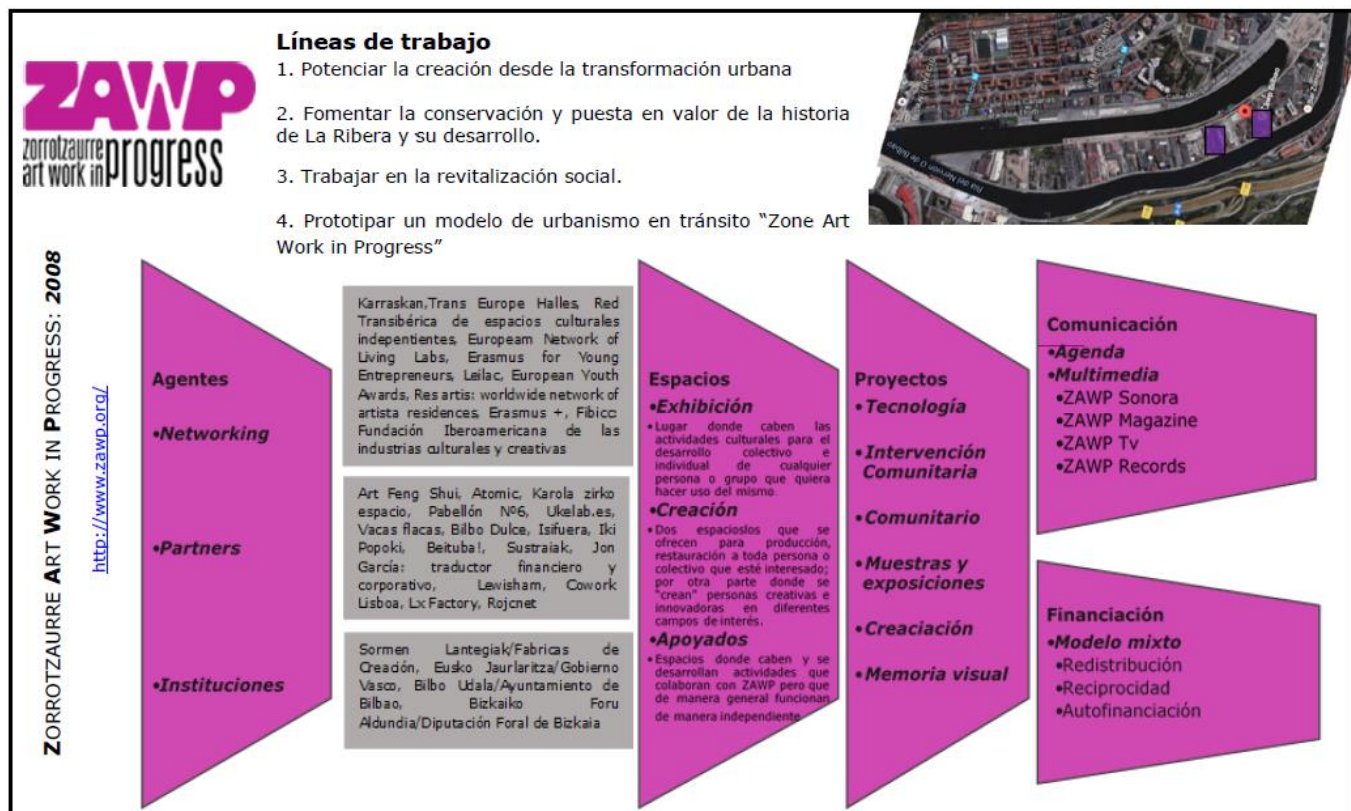
² Instituto de Estadística de Euskadi

espacio que como ya sabemos ha caracterizado y definido por muchos años lo que fue el País Vasco, símbolo de fortaleza económica y social.

Antes del nacimiento de ZAWP, en 1997 surge la Asociación Hacería Arteak que es una asociación cultural sin ánimo de lucro que fomenta la actividad en la cual la innovación, la investigación, la cultura más tradicional y artística, y el desarrollo son ejes transversales para cualquiera de sus proyectos e iniciativas. Se instala en una de las zonas industriales que se encuentran en Zorrotzaurre, ahora conocida como La Hacería, y es en este lugar donde comienza con sus iniciativas y proyectos en el contexto barrial que tienen vocación y proyección nacional e internacional. Finalmente, en el 2008 nace ZAWP.

A continuación, se muestra en qué consiste este proyecto de base cívica y a qué es lo que tiene que enfrentarse para poner en valor su carácter más humano y comunitario.

3.4.1. Zorrotzaurre Art Work In Progress



Fuente: Elaboración propia a partir de información de ZAWP

3.4.2. *Industria creativa y ciudad global*

Toda alternativa de una base social, frente al modelo de éxito internacional convive en la realidad global, por lo que su fragilidad en cuanto a respaldo de los poderes parece ser más significativo.

A partir de esta concepción, parece ser que Zorrotzurre Art Work in Progress ha optado por enfrentarse a esta situación y ponerse a favor de las necesidades de la vida cotidiana de las ciudadanas y ciudadanos. A día de hoy, es respuesta que funciona pero que avanza suavemente. Para generar impacto en Bilbao, han tomado como respuesta a lo convencional de producción una novedosa práctica referida a la industria creativa³. Este es un espacio en el que puede participar toda persona que quiera formar parte de este ejercicio y que además trabajen desde la creatividad, la innovación y el fomento de la cultura.

Esta práctica se caracteriza porque trabaja desde la innovación, elemento que en el contexto de cambio, incertidumbre y complejidad que vivimos es indispensable para el fortalecimiento de las personas, colectivos, comunidades y ciudades.

Son propuestas en sí mismas que proponen una humanización de la sociedad, un nuevo modelo económico donde la solidaridad y el compromiso social proporcionen un tipo de iniciativas distintas, no centradas en aspectos materialistas (Atutxa et al., 2015).

De esta manera, lo que pretende esta actividad que junto con la creatividad, la innovación y la cultura son ejes transversales de esta industria, es trabajar en un contexto global pero desde un ámbito local y por lo tanto favoreciendo sus prácticas y productos. Con este ejercicio de producción desde una escala menor, se refiere al término de glocalización.

3.4.3. *Tradición participativa y creadora*

Una de las múltiples características que tiene la sociedad vasca, es que tradicionalmente ha sido capaz de crear actividades a partir de una idea/necesidad que se fundamente en el cooperativismo y la colaboración entre las personas que formen la base social y planteen otras respuestas.

La idea se solidifica en que todas las personas participantes trabajan por un objetivo común, con múltiples herramientas fundamentadas en valores sociales, locales y comunitarios. La idea que lo construye se basa en la percepción en que el sector privado, público o institucional no soluciona los problemas sociales como realmente debería, pensando en lo que realmente necesitan las personas.

Precisamente, el espacio de Zorrotzurre, donde se encuentra ZAWP, es un ejemplo claro de la capacidad que dispone para crear un grupo cohesionado, que trabaja en conjunto desde diferentes ideas y especialidades de base creativa.

³ Industria creativa, término de Richard Florida. La cultura puede desempeñar un papel importante en la renovación urbana y que los gobiernos tomen cada vez más en cuenta la creatividad cuando se trata de desarrollar nuevas estrategias económicas.

Esta es por tanto, una práctica que a pesar de que tiene un sentido comunitario e independiente, lo cierto es que en este caso también intervienen grupos del tercer sector en apoyo a la alternativa, así como el propio Gobierno Vasco. Este último respalda en cierta manera esta práctica y para ello ha creado un programa llamado <<Sormen Lantegiak>> (fábricas de creación), mediante la cual reciben apoyo económico.

En definitiva, lo que se pretende a partir de estas prácticas es rescatar lo que parece que ha hecho olvidar el poder económico y político, que es la vida cotidiana de las personas y el poder de reproducción de los espacios. Siendo así, en comparación con el modelo global, es la opción que parece más sostenible.

Lo que hace, practica, fomenta y reivindica ZAWP es un claro ejemplo de buenas prácticas de lo que debería hacer Bilbao en sus próximas propuestas de organizar la ciudad, aparcar de una vez los elementos de un excesivo gasto económico, que ya tiene su espacio y apostar por la gente, sus actividades, su día a día, y en definitiva, su vida cotidiana.

4. CONCLUSIONES

Tras haber realizado un recorrido histórico y descriptivo por las formas de regeneración urbana que ha adoptado Bilbao desde la época que la hizo crecer, estas son las conclusiones a las que se han llegado. Las mismas, se organizan de la siguiente manera: primero haciendo referencia al conjunto de la ciudad de Bilbao por una parte, y a lo que se plantea en la península de Zorrotzaurre.

Parece adecuado mencionar que Bilbao debe plantearse dos cuestiones: primero, cuál es la ciudad que se quiere, y segundo, cual es la ciudad que realmente se necesita, si es la ciudad de la firma de marca, del éxito, competencia y prestigio internacional, o si es la ciudad de los ciudadanos y ciudadanas. Claro está que las respuestas pueden ser muchas, y todas ellas con su razonamiento subjetivo. Si la apuesta por el espectáculo de prestigiosas y reconocidas obras ya ha sido utilizada y por lo tanto, con muestra de elementos que parecen ser agotados en un espacio que se ha convertido en central para la ciudad, queda en duda la necesidad de seguir practicando este modelo. Así mismo, la transformación que está viviendo Bilbao se hace en base a las normas de la Gran Economía y sus procesos de la nueva elitización y por consiguiente, de espaldas a la mejora de las condiciones de la vida de la gente y de los tejidos productivos que se consideran básicos.

Por otro lado, se puede entender a la configuración de la ciudad de Bilbao como un puzzle que se compone por diferentes piezas que no terminan de integrarse entre sí. Por un lado, el conjunto histórico con una caracterización tradicional y turística, el ensanche mostrando las actividades más cotidianas para los ciudadanos y ciudadanas de Bilbao, y finalmente, siendo parte de ensanche pero que no parece mostrar una relación directa, es el espacio que hemos llamado mega-escaparate internacional, construido en el antiguo enclave industrial de Abandoibarra y Uribitarte.

En este sentido, se debe plantear si lo que se quiere es ser parte de una ciudad de variadas y diferentes piezas que llevan a la exclusión y segregación tanto espacial como de condiciones sociales, políticas, así como económicas, o si por el contrario se decide hacer una ciudad compleja en su totalidad, que se relacionen y conecten favoreciendo así una mejor calidad de vida a sus ciudadanos y ciudadanas.

Así, de todos los espacios que iniciaron y consagraron el proceso de transformación espacial y social de Bilbao, el ensanche es el único que permanece y que también ha sido capaz de aumentar su diversidad y pluralidad social. Ello hace referencia así a la importancia que supone disponer de un modelo social, cívico, comunitario y colectivo en las ciudades en general y en Bilbao en particular.

No solo ello, sino que es importante tener en cuenta que son muchos los discursos que presumen del Bilbao del espectáculo, del éxito sobre la ría y del pasillo de autores que firman en la ciudad, pero, ¿qué poder presume de tener una pionera, interesante y atrevida alternativa social? Bilbao dispone de ella y el conocimiento y reconocimiento de su existencia no es equiparable al de ciudad global.

En este caso, Zorrotzaurre Art Work in Progress, siendo una alternativa de base social, influenciada por la tradición vasca de participación en este tipo de actividades así como en la generación de las mismas, ha sabido crecer como una opción de regeneración y reactivación urbana en Bilbao, abriéndose paso en las nuevas formas de hacer ciudad y de múltiples reconocimientos.

Su éxito se apoya en haber sabido aprovechar un espacio histórico y potencial que ha sido y es y haberlo construido desde la iniciativa ciudadana, a través de colaboraciones, cooperaciones y actividades de carácter innovador, cultural y artístico, algo que no hará la isla que se propone desde el Masterplan de Zaha Hadid. Cualquier persona que desee participar es libre de hacerlo, ya que cualquier idea puede ser buena. Es gente emprendedora e innovadora que han decidido apostar por la joven industria o economía creativa.

Ante el contexto de crisis y de entender que siempre es la base social la que acaba pagando los problemas, deudas así como deficiencias de los proyectos emblemáticos, buena parte de la sociedad ha despertado, dándose cuenta de que ellos son el verdadero sustento y que por lo tanto lo que se cree en las ciudades debería ser a partir de ella misma. Esta es una de las razones por las que considero que ZAWP es un proyecto eficaz con futuro (aunque no sea en la península, o sí), y que por lo tanto, puede ser una primera página escrita de un libro de proyectos de base social, y que de esta manera tenga la posibilidad, de ser ejemplo a seguir en otras ciudades.

Por lo tanto, Bilbao tiene la posibilidad y por su tradición la capacidad de fomentar un nuevo rumbo de ciudad, dirigida a los ciudadanos, por los ciudadanos y su vida cotidiana. Si aprovecha y apuesta por la base social, sí que será un verdadero éxito, y no solo para la ciudad, sino para los que la viven.

Precisamente rescata la vida de las personas, sus actividades, y su cotidianidad porque es lo que jamás pasará de moda, porque es por sus gentes que se conocen las identidades de las ciudades y porque al fin y al cabo su generación de producción social es la que da la vida a la ciudad. Ya lo decía Lefebvre, la vida cotidiana es la centralidad de todas las sociedades contemporáneas. Así mismo, se rescata para el análisis, los principales componentes que el autor destaca como parte de la vida cotidiana: el espacio, el tiempo, las pluralidades del sentido, lo simbólico y las prácticas (Lindon, 2004)

Me gustaría rescatar una frase para finalizar con la que en algún momento he coincidido durante las revisiones de estos modelos, que dice así: ***En Bilbao antes que el titanio ya estaba el hierro.*** Posiblemente sea una frase con múltiples y variadas interpretaciones, pero a pesar de ello,

considero que es una bonita forma de decir que ante el mundo exclusivo que nos han impuesto, nos gusta mucho más la idea de la tradición que la historia ha sabido consolidar.

Referencias

DE ALBENIZ, I. M. (2012). La política cultural en el País Vasco: del gobierno de la cultura a la gobernanza cultural. *RIPS: Revista de Investigaciones Políticas y Sociológicas*, 11(3).

ATUTXA, E., ET AL. (2015). "Bilbao: en la búsqueda de los nuevos modelos de ciudad. Ciudades y cambio de época: discursos sobre políticas urbanas y crisis en España". *UPV/EHU & Civercity*, 123-159.

GONZÁLEZ, S. (2007). Trepano por la jerarquía urbana: nuevas formas de gobernanza neoliberal en Europa. *UOC Papers: revista sobre la sociedad del conocimiento*, (5), 3.

LINDÓN, A. (2004). Las huellas de Lefebvre sobre la vida cotidiana. *Veredas, Revista del pensamiento sociológico*, 8, 39-60.

Webgrafía

Ayuntamiento de Bilbao:
https://www.bilbao.net/cs/Satellite?pagename=Bilbaonet/Page/BIO_preHome

Bilbao Metrópoli 30: http://www.bm30.es/Welcome_es.html

Bilbao Ría 2000: <http://bilbaoria2000.org/ria2000/index.aspx>

EUSTAT <http://www.eustat.eus/indice.html#axzz4SpWCT7IO>

JON ARREGI, Historia de Bilbao a través de la fotografía <http://www.jonarregi.com/bilbao.html>

ZAWP: <http://www.zawp.org/>

