

# LA GRANJA SINYENT: POSIBLE CASA COMPUERTAS, POLINYÀ DEL XÚQUER

## THE FARM OF SINYENT: A POSSIBLE SLUICE HOUSE POLINYÀ DEL XÚQUER, VALENCIA, SPAIN

Eduardo García Granero<sup>1</sup>, Iñigo Mocoroa Aranzábal<sup>2</sup>, Álvaro Romero Ramírez<sup>3</sup>, Iker Santos Blanco<sup>4</sup>

<sup>1</sup> edugarciagranero@hotmail.com

<sup>2</sup> mocoroa66@gmail.com

<sup>3</sup> alvromram@gmail.com

<sup>4</sup> ikersb@gmail.com

27

**RESUMEN:** La Granja Sinyent es una edificación de gran valor histórico, datada como mínimo en el siglo XIII, en avanzado estado de degradación por el paso del tiempo y falta de mantenimiento. Está ubicada en el municipio de Polinyà del Xúquer y desde el año 2011 pertenece a AVA (Asociación Valenciana de Agricultores), organización concienciada de su mantenimiento y puesta en valor, como muestran las intervenciones ya realizadas en los últimos años para frenar el avance de deterioro.

En el presente artículo se realiza una descripción de la construcción y se resume la información histórica recogida de investigaciones previas ajenas. Se muestra la posible evolución del inmueble tras la realización del levantamiento planimétrico, que ha permitido establecer el orden cronológico de las distintas actuaciones llevadas a cabo, según los diferen-

tes detalles constructivos. Se realiza una estimación del posible aspecto de la Granja en los diferentes periodos históricos.

Por último, se presenta de forma sustentada por una serie de evidencias, la hipótesis de “Casa Compuertas” como respuesta a la incógnita, todavía hoy sin resolver, del uso y función original de la Granja Sinyent.

**PALABRAS CLAVE:** Granja Sinyent, casa compuertas, azud, patrimonio valenciano agrario.

**ABSTRACT:** *The Farm of Sinyent is a building of great historical value, dated from at least the thirteenth century, in an advanced state of degradation over time and lack of maintenance. It is located in the municipality of Polinyà del*

*Xúquer and since 2011 belongs to AVA (Valencian Farmers Association), an organization concerned of its maintenance and value, as shown the actions they already have done to stop the advance of deterioration in recent years.*

*In this article a description of the construction is done and collecting historical information beyond previous research summarized. The possible evolution of the property is shown after completion of the planimetric survey, which has established the chronological order of the various actions carried out by the different construction details. An estimation of the possible appearance of the Farm in different historical periods is performed.*

*Finally, it presents so supported by a series of evidence, the hypothesis of "Sluice House" in response to the unknown, still unresolved, use and original function of the Farm Sinyent.*

**KEYWORDS:** *Farm of Sinyent, sluice house, weir, Valencian agricultural heritage.*

## 1. INTRODUCCIÓN

La Granja Sinyent se ubica sobre una llanura de la Ribera Baja del río Júcar. Víctima de innumerables inundaciones, su altitud es de 12 m respecto al nivel de mar y está rodeada únicamente de campos de cultivo (Fig. 1).

Aunque antiguamente pertenecería al desaparecido poblado de Sinyent<sup>1</sup> y hoy forma parte del municipio de Polinyà del Xúquer, realmente se encuentra a tan solo 200 m de la orilla opuesta sobre la que se sitúa la localidad de Albalat de la Ribera.

Está formado por la suma de cinco volúmenes anexionados entre sí, todos en estado muy precario, salvo uno de ellos realizado mediante elementos industriales prefabricados.

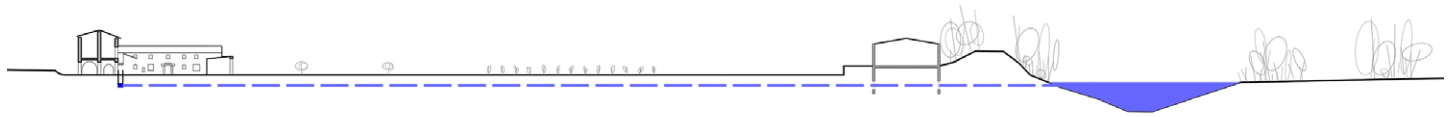
Destaca entre todos los volúmenes el situado al sureste, por ser el más antiguo y por su morfología singular (con un gran número de arcos). Tiene un nivel de protección parcial y está en trámites de ser considerado Bien de Interés Cultural (BIC), ante la Consellería de Educación y Cultura de la Generalitat Valenciana. Del mismo modo, la zona está calificada como yacimiento arqueológico por los numerosos hallazgos de piezas históricas en las proximidades.

## 2. DESCRIPCIÓN Y MEMORIA HISTÓRICA

Se han enumerado los diferentes volúmenes para su correcta identificación durante su estudio<sup>2</sup> (Fig. 2).

1. Existen partidas de bautismo en los que figura Sinyent como lugar de nacimiento.

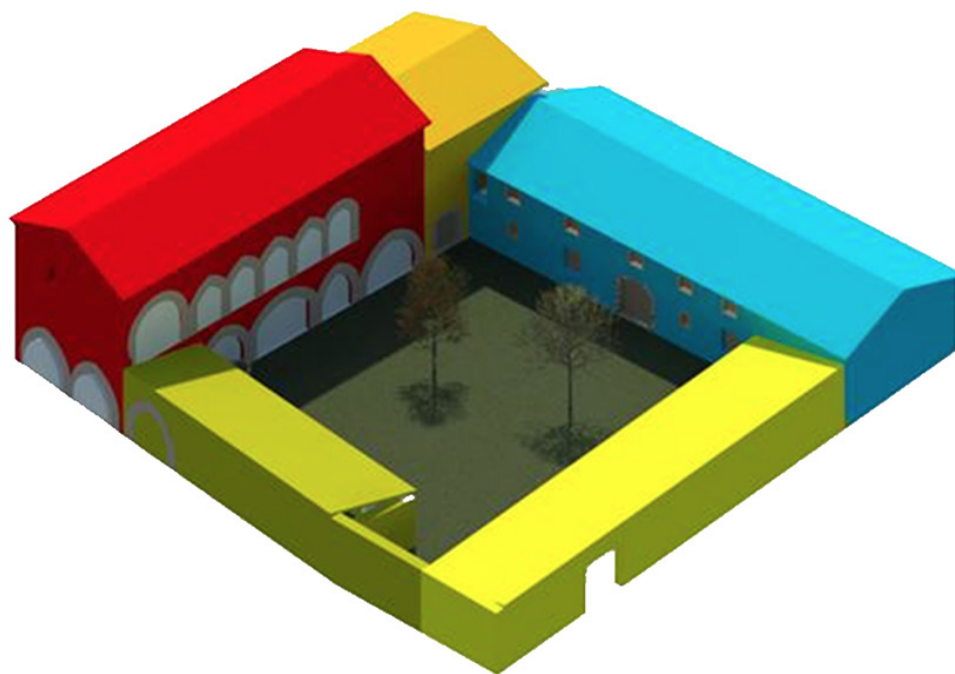
2. El estudio forma parte del Proyecto Final de Máster de Patología de la Edificación de la Universidad Politécnica de Madrid, realizado por los autores del presente artículo bajo la tutela de la Dra. Aqto. Rosa Bustamante Montoro.



1. Plano de emplazamiento de la Granja Sinyent.

Éstos forman un cuadrilátero irregular de 35 m de lado aproximadamente, con un patio central también de la misma forma, pero éste de 20 m de lado. Respecto al volumen principal 1, el último uso que ha acogido ha sido el de casa de labranza, pero anteriormente ha tenido otros diferentes. Unos conocidos como vivienda de monjes y de diferentes particulares, crianza de gusanos de seda... y otros dudosos como el cobro del paso del río o de impuestos, molino, etc. Tiene una forma casi rectangular de dimensiones 20,75m x 8,65m. Su pavimento está elevado 50 cm respecto al patio y resto de volúmenes, y está formado por una amplia variedad de elementos constructivos que reflejan la cantidad de intervenciones que se han llevado a cabo en el mismo.

Destacan sus 23 arcos apuntados de ladrillo macizo (60cm de espesor) trabados en ambas direcciones en planta baja; su galería de arcos también de ladrillo macizo (6 en total: 4 apuntados y 2 de medio punto, 45 cm espesor) en planta primera de su fachada norte; y sus muros de tapia en planta primera en la fachada sur, en parte de los testeros y en el muro intermedio. Los huecos aislados en su planta primera, tiene forma de arco de diferente tipología y están realizados mediante alfices. Sus forjados son unidireccionales de bovedilla cerámica (dos de ellos apoyados sobre canecillos) y la cubierta inclinada antes de su derrumbe era de teja cerámica de par-hilera con entabicado de rasilla, aunque originalmente pudo ser plana con almenas (actualmente está for-



2. Esquema de identificación de volúmenes.

mada por una chapa metálica instalada por AVA para evitar la degradación del volumen) (Figs. 3 y 4).

Los volúmenes 2, 3 y 5 están contruidos según las características de la arquitectura tradicional valenciana: muros de mampostería irregular (el volumen 2 con verdugadas de ladrillo), dinteles de arco tabicado múltiple o con listones de madera y cubiertas inclinadas de teja cerámica de par-hilera cañizo o en-

tabicado de rasilla.

El volumen 2 estaba destinado al almacenaje de alimento en ambas plantas. El volumen 3 en planta baja era utilizado como establo (aún existe el abrevadero) y la superior también estaba destinada al almacenaje. El volumen 5 está formado por las antiguas caballerizas. Es imprescindible destacar la incoherencia en la composición de los huecos de las fachadas exteriores de los volúmenes 3 y 5, la presencia de arcos aislados



3. Volumen 1 desde el exterior.



4. Volumen 1 desde el patio interior.



5. Volumen 2 y 3 desde el exterior.



6. Volumen 3 desde el patio interior.

cegados y embebidos en los cerramientos son muestra de las numerosas intervenciones sufridas.

Por último, el volumen 4, es una construcción en seco de elementos metálicos, que se apoya en el muro norte del conjunto. Éste fue construido por el propietario previo al actual, y actualmente es utilizado como almacén de herramientas y maquinaria para el trabajo del campo (Figs. 5, 6, 7 y 8).

Aunque no se puede descartar que la Granja tenga su origen en las civilizaciones árabe o romana, investigaciones previas únicamente han permitido de-

terminar los diferentes dueños de la Granja Sinyent desde la Reconquista de Jaume I hasta la actualidad, como se describe a continuación.

El *“Llibre del Repartiment”* de Jaume I, es el primer documento al que se le asocia la primera referencia sobre la construcción<sup>3</sup>. Así en el año 1242, tras la expulsión de los árabes, el caballero Pere Ferrer de Campedró, recibe tierras y bienes del poblado de Sinyent por su contribución en la conquista<sup>4</sup>. Tras la muerte del caballero, sus albaceas venden sus posesiones en el año 1328, al Monasterio de la Valldigna de la Orden Cisterciense y es utilizada como Granja<sup>5</sup>.



7. Volumen 4 desde el interior.



8. Volumen 5 desde el patio interior.

3. Federico Iborra defiende en su informe para la catalogación del edificio, que éste pertenecería al siglo XIII o XIV ya que el mainel del alfiz de la fachada sur es de piedra de Gerona y sustenta su afirmación basándose en el libro *“Los materiales prefabricados gerundenses de aplicación arquitectónica”* de Francesca Español (*“La producción y comercialización de ejes estandarizados y elementos de piedra de Gerona empezaron a adquirir importancia en la primera mitad del Siglo XIV”*). También es considerado perteneciente al estilo gótico civil, entre otras cosas por sus arcos apuntados. Pero la estructura de éstos (60 cm de espesor) contrasta con la conducción de los esfuerzos mediante nervios hasta el terreno y la búsqueda de la ingravidez. Citado por García Oliver, 1998, 35.

4. I. Matoses defiende que su origen podría estar ligado al cobro del paso del río (está documentado el paso del mismo por la señoría de Corbera. Por otro lado, Iborra la asocia a una posible residencia señorial por la presencia, en la fachada este, de unas piezas para la colocación de un estandarte.

5. López, 2012. *“Dichas granjas, producto en su mayoría de donaciones por parte de la nobleza, se sitúan en torno al monasterio, y a una distancia de no más de 12 km aproximadamente. Se trataba de explotaciones agrarias que agrupaban propiedades, y en las que se alojaba una pequeña comunidad de conversos al frente de los cuales estaba el grangiarius o granjero, que era el converso encargado de dirigir la explotación, y a su vez rendir cuentas al monje cillerero o cellerarius, que puntualmente las visitaba”*. (López López, Jorge Manuel. 2012. *“Sistemas hidráulicos en los monasterios cistercienses de la corona de Aragón: Arquitectura y sostenibilidad”*. Alicante: Universidad de Alicante).

Ésta es muy productiva durante varios siglos tal como se recoge en las cuentas del Monasterio<sup>6</sup>.

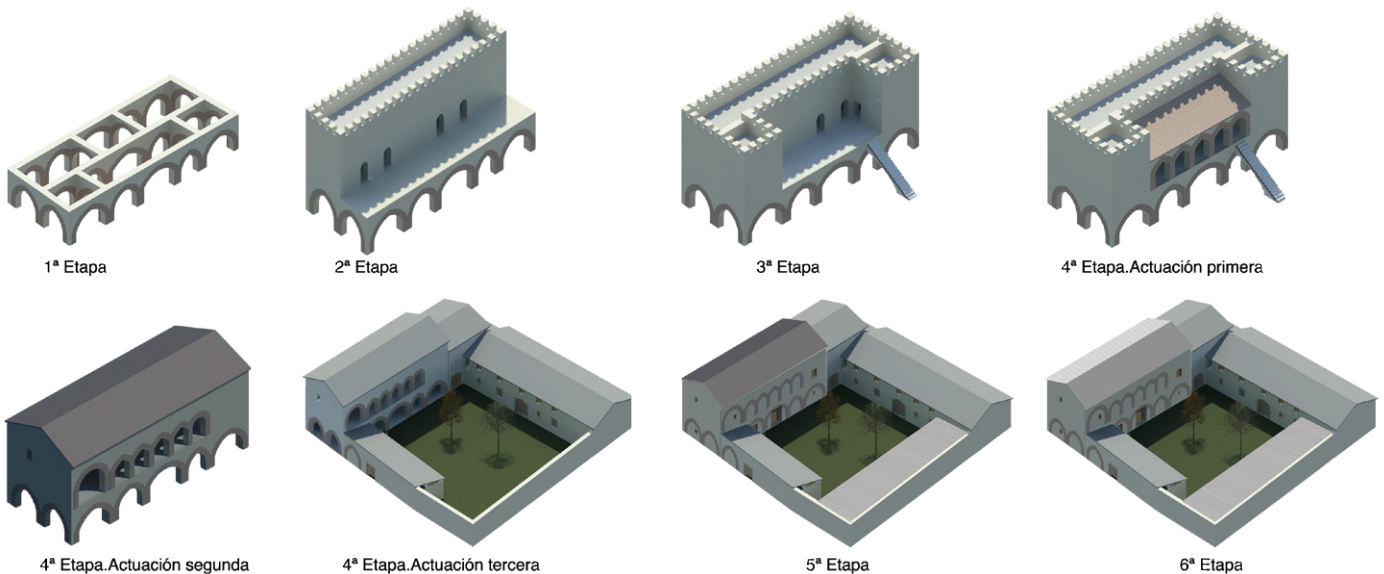
Pero el declive de la orden incide también a la Granja que no es mantenida como se requiere, y en 1696, el monasterio la describe como “mal procurada” y decide arrendarla a diferentes particulares<sup>7</sup>.

En 1842, en una de las desamortizaciones, la Granja fue subastada y tras un intento fallido de compra por Josep Montaner y Cebrià Rodrigo por 240.000 reales, fue Pascual Maupoey el que terminó comprándola por 129.000 reales<sup>8</sup>.

Con el paso de los años y las sucesivas herencias, la Granja pasó a tener un número elevado de dueños, sin que ninguno de ellos se hiciera cargo del mante-

nimiento de la misma, hasta llegar al grado de degradación que presenta hoy en día.

Finalmente, en 2011 la Asociación Valenciana de Agricultores (AVA) compró los terrenos, que engloban el conjunto edificatorio, para establecer allí una finca experimental relacionada con nuevos cultivos y nuevas técnicas de regadío. El volumen principal había perdido la cubierta y la entrada de agua cuando llovía, estaba degradándolo de forma acelerada. AVA, concienciada con el mantenimiento del patrimonio cultural valenciano, decidió instalar una cubierta provisional de chapa metálica para detener este proceso, con el futuro objetivo de llevar a cabo una intervención integral y convertir el inmueble en su sede protocolaria.



### 9. Evolución constructiva.

6. Ciscar Pallares, E. 1997.

7. Ib. 357.

8. Brines i Blasco, J., 1973..

### 3 . EVOLUCIÓN CONSTRUCTIVA

La siguiente estimación subjetiva de la evolución de la morfología volumétrica (Fig. 9) se ha realizado tras el estudio de la información bibliográfica recogida y los datos obtenidos del análisis constructivo.

#### 3.1. PRIMERA ETAPA: ¿AZUD Y CASA COMPUERTAS?

A este periodo podrían pertenecer los arcos de planta baja del volumen principal. Su espesor y su

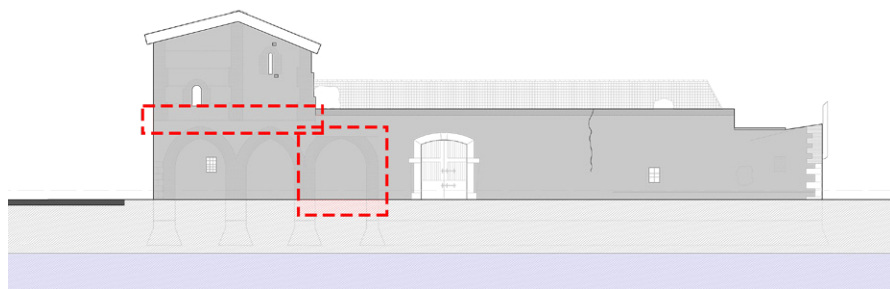
disposición para trabajar en dos direcciones capacitan la estructura para resistir grandes esfuerzos (como el cauce de un canal). Es importante remarcar la junta constructiva entre los arcos de ladrillo y el muro de tapia superior, o el arco de la fachada este, que indica que éstos se extendían sobre una superficie mayor (Figs. 10 y 11).

#### 3.2. SEGUNDA ETAPA: LA BARCA DE CORBERA

Durante los siglos XIII y XIV, tras la reconquista del



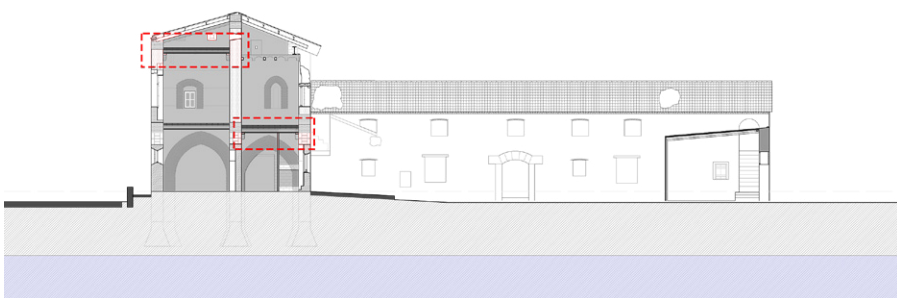
10. Huella de arco en fachada este.



11. Evidencias de la etapa 1. Fachada este.



12. Disposición de los canecillos.



13. Canecillos y festejadores.

9. Se ha considerado la anterior existencia de almenas tras el análisis de los estudios previos de I. Matoses, C. Mileto o F. Iborra, a pesar de no haber encontrado restos de éstas durante el levantamiento planimétrico (aunque si existen restos de troneras).

Reino de Valencia por las tropas de Jaime I, las tierras a las que pertenece la Granja Sinyent pasan a formar parte de la Corona de Aragón. Se construye una primera planta de solo una crujía sobre los arcos existentes en planta baja<sup>9</sup>. La otra crujía simplemente se cubre con el mismo tipo de cubierta plana. En esta fase se dota al edificio de un carácter más señorial, mediante la construcción de varias estancias para uso privado del señor de las tierras. Este carácter se lo dan algunos elementos característicos como los huecos geminados de la fachada sur, con columnas de piedra a modo de mainel por el exterior (Figs. 12 y 13) y los “festejadores” (asientos de ventana) por el interior (Fig. 13).

### 3.3. TERCERA ETAPA: FORTIFICACIÓN

Presumiblemente, tiene lugar tan solo unos años después de las intervenciones descritas en la etapa anterior, pero se diferencia de ésta porque se realizan cambios significativos en el edificio. Se añaden en la planta superior dos torres a los extremos del edificio lo que dota al edificio de un carácter más defensivo. Se puede apreciar la separación entre la galería de arcos central de la fachada norte y los extremos de la misma. Esta modifica-

ción podría deberse a la necesidad de protección frente a posibles saqueos de los beneficios recogidos por el cobro del paso del río. Destacan las molduras de la fachada este para colocar un estandarte (Figs. 14 y 15).

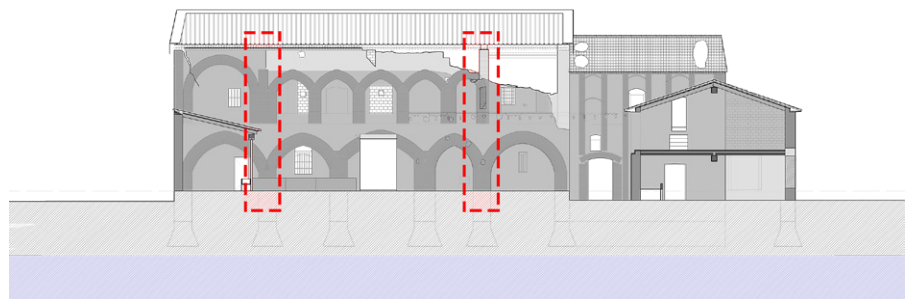
### 3.4. CUARTA ETAPA: MONASTERIO DE LA VALLDIGNA

Transcurre desde el siglo XIV, tras la adquisición de la Granja por el Monasterio de la Valldigna, hasta el siglo XIX cuando a causa de la desamortización pasa a manos privadas. Durante esta etapa se producen muchos cambios y modificaciones, que por la inexistencia de información histórica, ha sido imposible fechar con exactitud por lo que se ha dividido en tres fases diferenciadas.

En la primera fase, se construye la galería que unía las dos torres de los extremos del edificio. Ésta estaba formada por cuatro arcos apuntados, y uno de medio punto, sobre los que apoya una cubierta a un agua. Más tarde, en una segunda fase, se elimina la cubierta plana existente, se realiza una cubierta inclinada a dos aguas, se abre el arco de medio punto en una de las torres y se completa el muro exterior de la galería hasta la altura de la nueva cubierta. Por último,



14. Molduras para estandarte.



15. Evidencias de la etapa 3. Fachada norte volumen 1.

en una tercera actuación, se construyen el resto de volúmenes que conforman la parcela tal y como los conocemos hoy. Existen años marcados en sillares de la fachada este y oeste que datan la intervención a principios del siglo XIX, pero como antes se ha mencionado, ésta se realizó sobre preexistencias tal como revelan las huellas de antiguos arcos y huecos en los muros (Figs. 16 y 17).

### 3.5. QUINTA ETAPA: VIVIENDA

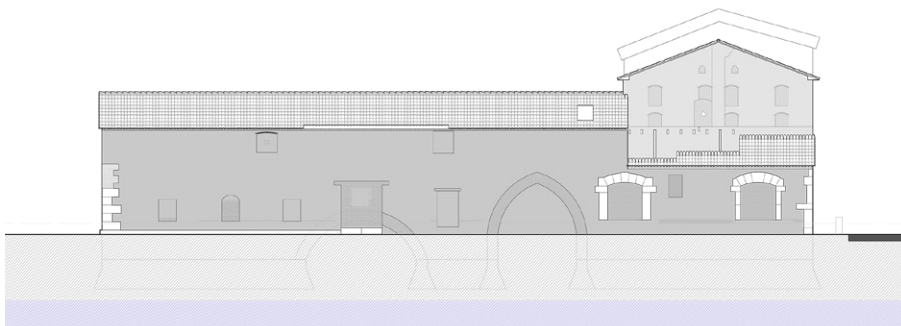
Comprende desde que la casa es subastada en 1842 y pasa a manos de dueños privados, hasta el año

1982, cuando tras la Pantanada de Tous<sup>10</sup>, es abandonada por sus inquilinos. Asociamos a esta etapa el tapiado de los arcos tanto superiores como inferiores porque pasa a convertirse en vivienda, aunque los monjes también podrían haber sido los artífices de dicha actuación, y se crea la puerta de acceso desde el patio. También en esta etapa se construyen dos pequeñas estancias, una cocina y un cuarto para ahumar alimentos, adosadas al edificio principal ocupando parte del volumen 5 (las caballerizas).

A pesar del abandono del edificio, los campos de cultivo se mantienen en uso, y se construye un almacén para la maquinaria y herramientas para el trabajo



16. Huella de arcos en fachada oeste.



17. Fachada oeste.



18. Cubierta provisional metálica



19. Cubierta provisional vista desde el interior.

10. Inundación producida el 20 de octubre de 1982 por las lluvias torrenciales registradas en la Comunidad Valenciana y la Región de Murcia. Se le conoce con el sobrenombre de la "Pantanada de Tous" por la rotura que sufrió la presa ubicada en el municipio de Tous y que afectó a los pueblos ubicados en la ribera del río Júcar desde la presa hasta su desembocadura.

del campo, situado al norte de la parcela (volumen 4).

### 3.6. SEXTA ETAPA: AVA

Tras casi tres décadas de abandono, en el año 2011 la Granja Sinyent es adquirida, junto con las tierras de cultivo colindantes, por la Asociación Valenciana de Agricultores (AVA) para la producción de cultivos experimentales. Desde el momento de la compra, AVA muestra interés por el edificio y por la restauración y recuperación del mismo. Debido a su abandono de los últimos años, el deterioro de los edificios es bastante notable, por lo que en el año 2014 se realiza un proyecto de estabilización en el que se construye la cubierta metálica actual y se apean los forjados de planta primera. Además, recuperan la antigua toma del Río Júcar, ubicada a 150 m de la Granja y que podría tener alguna relación con ella (Figs. 18 y 19).

### 4. HIPÓTESIS: CASA COMPUERTAS

Una casa compuertas es un edificio que va asociado a un azud. Se ubica sobre las derivaciones de los ríos y permite o impide el paso del agua a diferentes canales o acequias. Mediante la apertura o cierre de com-

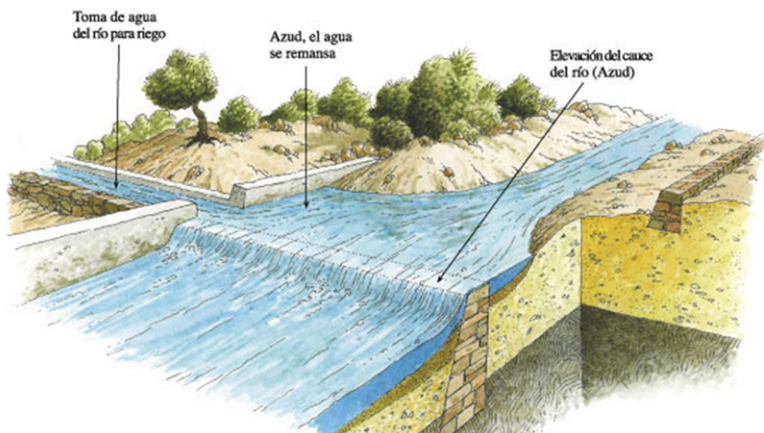
puertas, ubicadas en los arcos, se controla el reparto del agua para el regadío, entre los propietarios de los diferentes campos.

Por otro lado, un azud es un mecanismo hidráulico, que consiste en la colocación de una barrera que atraviesa el cauce del río y una derivación del mismo. La primera no retiene completamente el curso del río, pero si lo remansa y eleva el nivel del cauce; y con la segunda se extrae agua para irrigar, poner en funcionamiento diferentes tipos de maquinaria como molinos hidráulicos o para el consumo propio (Figs. 20 y 21).

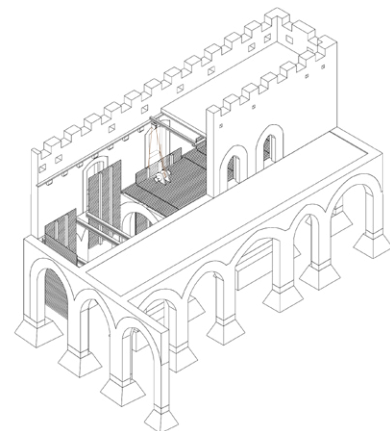
#### 4.1. PRIMERA EVIDENCIA: IMPORTANCIA HISTÓRICA DEL REPARTO DEL AGUA Y EL PASO DEL RÍO

Desde los primeros asentamientos, el aprovechamiento agrario de la Ribera Baja ha sido una constante gracias a la fertilidad de sus tierras y al suministro del río Júcar.

El clima de la zona se caracteriza por el contraste de largas temporadas de sequía con intensas lluvias en muy cortos periodos de tiempo (gota fría). Esto ex-



20. Dibujo del funcionamiento del azud ([www.laverdad.es](http://www.laverdad.es))



21. Volumetría esquema disposición de las compuertas.

plica el desarrollo, por parte de culturas previas, de las diferentes técnicas para aprovechar al máximo el recurso hídrico y repartirlo equitativamente.

Es conocido que los romanos fueron los artífices de la creación de la primera red de acequias en la zona, consecuencia de su dominio de gran variedad de técnicas hidráulicas (siglo II AC – siglo IV DC).

No se puede desechar la opción de una posible relación de la Granja con este primer trazado de canales de regadío.

Esta teoría estaría reforzada por los estudios, que afirman que Albalat de la Ribera es la antigua ciudad romana de Sucro y que la vía Augusta discurría por esa zona. Está documentado que ésta alberga

ba el único paso del río tanto a pie como en barca desde Alzira hasta Cullera (Figs. 22 y 23).

Por último, la opción más probable y que recogen la mayoría de estudios previos, es la de origen árabe (siglos VIII-XIII) o inicio de la ocupación cristiana<sup>11</sup>. Estas estimaciones son coherentes con la hipótesis expuesta, ya que los musulmanes, gracias a sus desarrollados conocimientos agrarios, ampliaron y perfeccionaron los sistemas y técnicas de cultivo de origen romano<sup>12</sup>.

#### 4.2. SEGUNDA EVIDENCIA: UBICACIÓN GEOGRÁFICA Y COMPARACIÓN CON OTROS AZUDES

Existen hasta tres azudes hoy en día en funciona-



22. Mapa del probable paso romano del Júcar (Membrano Tena, J. C., 2012).



23. Azud permite el paso del río a pie y en barca (foto realizada por el periódico Las Provincias).

11. Se basan en la cita del Llibre del Repartiment antes mencionada, los arcos apuntados propios del arte gótico o por el mainel de la fachada sur propio del siglo XIV tal y como indica Federico Iborra en su informe para la catalogación del edificio que cita el libro de F. Español ("La producción y comercialización de ejes estandarizados y elementos de piedra de Gerona empezaron a adquirir importancia en la primera mitad del Siglo XIV").

12. Es poco probable que sea de época visigoda (siglo V - VII) si nuestra teoría es correcta, ya que éstos no tenían conocimientos agrarios.

13. "1. Agua, territorio y cultura del regadío en la Ribera".

miento, los de Riola, Sueca y Cullera (datados a finales del siglo XV)<sup>13</sup>, comprendidos en un radio de tan solo 11 km si se trazase una circunferencia desde la Granja. Lo que indica que era un recurso comúnmente utilizado por los habitantes de la zona (Fig. 24).

Río arriba es imprescindible analizar el azud de Antella por sus similitudes con el edificio estudiado. Es de origen árabe, pero Jaime I decidió mejorar y convertir en el punto de partida de la Acequia Real del Júcar (se inició en el año 1239 y se terminó en el año 1260)<sup>14</sup>. Éste dispone de una Casa Compuertas que se asienta sobre un puente de ladrillo macizo compuesto por tres arcos correspondientes a tres compuertas. Es una construcción del año 1737 y de

planta rectangular con 54 pies de longitud, 27 pies de latitud y 21 de altura. Las fachadas perpendiculares a la dirección del canal, están compuestos por tres arcos en concordancia con los arcos del puente inferior<sup>15</sup>.

Si analizamos el funcionamiento y disposición de los azudes, la Granja Sinyent compartiría todas las características. Éstos se realizan en los meandros de los ríos, se construyen las barreras en disposición diagonal al curso del río para alcanzar una mayor superficie y se deriva el agua por la parte convexa del cauce para aprovechar la fuerza centrífuga.

El antiguo camino de la Granja, hoy desaparecido



24. Mapa de azudes de la Ribera Baja.



25. Azud antella.



26. Azud antella (foto de sala2500 (viajeros.minube.com))



27. Granja Sinyent.



28. Antiguo camino Granja Sinyent. Posible limite de la derivación (foto Eduardo Gay)

14. Estarlich, M. et al, s/f.

15. www.antella.es

16. A les terres de l'alqueria de Sinyent, en 1294, es fa menció d'una "Cequia Maiori". Vercher Letí, Salvador. 2014. "El naixement de la sèquia Major de Corbera a començaments del segle XVI". Arxiu municipal d'Alzira.

tras la reparcelación de AVA, podría haber sido en su momento uno de los límites de la derivación (Figs. 25, 26, 27 y 28).

#### 4.3. TERCERA EVIDENCIA: PASO DE ACEQUIAS POR LA GRANJA

Diferentes publicaciones citan el paso de acequias por la Granja. Así, Salvador Vercher Lletí menciona que discurría por Sinyent una acequia llamada “Cequia Maiori”<sup>16</sup>.

El grabado histórico de la Real Acequia del Júcar (fundada por el Rey don Jaime I en el año 1239) realizado por Casimiro Medina y Juan de Roxas y firmado por Tomás de Planes entre los años 1763-65, contie-

ne mucha información relevante y refleja el trazado de la red de acequias existente en aquella época<sup>17; 18</sup> (Fig. 29).

Si se compara, el trazado del río Júcar actual con el recogido en el grabado y se realiza una estimación aproximada de donde quedaría ubicada la Granja, se puede apreciar la concurrencia de diferentes canales a la misma (Fig. 30).

Por otro lado, ciertos aspectos de la morfología y composición del inmueble han sido muy reveladores: Primero, hace siglos la elaboración de los diferentes materiales constructivos era caro y laborioso, por ello solían construir estructuras acordes a los esfuerzos que iban a tener que soportar. Los arcos de 60



29. Grabado Real Acequia Júcar. Realizado por Casimiro Medina y Juan de Roxas y por Tomás de Planes. (1763-65)



30. Zoom en la zona de la Granja Sinyent sobre el grabado de la Real Acequia Júcar.

17. No se ha podido acceder a la visualización del mismo ya que está en proceso de restauración en el archivo municipal de Alzira, pero no cabe duda de que podría poseer información muy valiosa en referencia a la teoría presentada.

18. <http://www.dival.es/es/sala-prensa/content/el-museo-de-alzira-restaurara-un-plano-de-la-acequia-real-deljucar-de-1765>.

cm de espesor con doble rosca y trabados en ambas direcciones ofrecen al conjunto una gran estabilidad y le permiten resistir grandes esfuerzos como podría ser el paso continuado de la corriente de un canal.

Segundo, la presencia de arcos embebidos en el muro de la fachada oeste del conjunto, (ya mencionados en la etapa cuarta de la evolución constructiva) también podrían ser reflejo del anterior paso de canales (arcos muy comunes en el patrimonio agrario de la Comunidad Valenciana).

Tercero, la disposición de los canecillos de piedra (citados en la etapa segunda de la evolución constructiva) indica la disposición original de los forjados. El espacio ubicado más al sur tendría una gran altu-

ra libre que podría ser para la elevación de las compuertas.

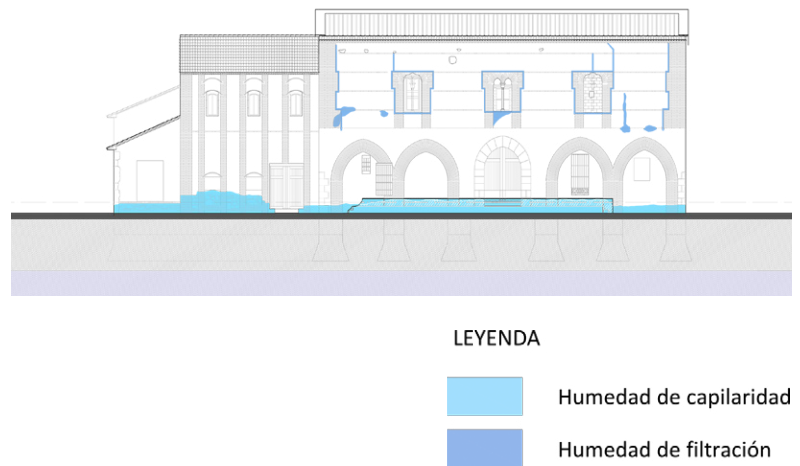
#### 4.4. CUARTA EVIDENCIA: ESTABLECIMIENTO DE LA ORDEN CISTERCIENSE Y ESTUDIO PATOLÓGICO

La Orden Cisterciense destacaba por sus conocimientos hidráulicos y agrarios, eran motores de desarrollo en los territorios donde se establecían.

Una condición imprescindible para la elección de un nuevo asentamiento era la proximidad a un río. A continuación, una de sus primeras acciones era la construcción de un azud para disponer de agua tanto para consumo propio como para regar sus terrenos. Su existencia previa podría haber sido una de las ra-



31. Pozo en fachada norte del volumen principal.<sup>20</sup>



32. Mapa de humedades. Fachada sur.

19. López López, J. M., 2012.

20. Las fotografías de la Granja de Sinyent han sido realizadas por Eduardo García-Granero, salvo las que indica lo contrario en el pie de foto. Los planos presentados han sido realizados por los autores del presente artículo.

zonas de la compra por parte del Monasterio de la Valldigna <sup>19</sup>.

En caso de haber existido la derivación del Júcar, sería difícil determinar cuándo se eliminó. Actualmente, destaca la presencia de un pozo en la fachada norte del volumen original, pegado por el exterior a la proyección de uno de sus arcos (Fig. 31). Éste está conectado al río mediante un canal subterráneo, posiblemente mediante un “qanat” desde la antigua toma del río.

La realización del estudio patológico refleja la elevada presencia de humedad constante por capilaridad en la base de los muros y pilares (Fig. 32).

La razón de tales humedades podría deberse al nivel freático, pero el estudio geotécnico realizado, determinó que el subsuelo estaba compuesto por limos arcillosos (terreno muy impermeable), por ello, todo apunta a la presencia de aguas embalsadas debajo de la Granja como la causa principal.

Éstas podrían deberse a la conexión del pozo con el río y la supresión de las antiguas acequias rellenas con elementos antrópicos que permiten el discurrir del agua por el terreno. Otra opción no descartable, es la presencia de un aljibe o cisterna bajo la edificación.

## 5. CONCLUSIONES

a) Está aún por determinar el año de la construcción de la Granja Sinyent. Los estudios que mencionan el siglo XIII como fecha de su realización no pueden considerarse concluyentes por su incompleta sustentación. Se requieren análisis más profundos para determinar de forma justificada el momento de su levantamiento.

b) El estudio de los diferentes encuentros constructivos ha permitido estimar la evolución morfológica de la Granja a lo largo del tiempo. Un estudio arqueológico revelaría datos como la tipología de la cimentación, la proporción original de los arcos de planta baja, imprescindibles para el conocimiento completo de la edificación.

c) La edificación podría estar relacionada con el paso histórico del río en esta zona. Un azud justificaría el paso del río tanto a pie como en barca mencionado en distintos estudios.

d) La ubicación de la Granja respecto del río es la propia de las edificaciones que recogen las derivaciones de los ríos mediante los azudes. Además, la presencia de hasta tres de ellos en las proximidades cercanas, son hechos que permiten afirmar que la Granja pudo ser originalmente una “Casa Compuertas”.

e) La abundante bibliografía que indica la presencia de acequias en la zona, así como los restos de arcos embebidos en distintos cerramientos, son evidencias, que refuerzan la hipótesis de “Casa Compuertas” como uso original de la construcción.

f) La orden Cisterciense destacaba por sus elevados conocimientos hidráulicos. La ya existencia de la derivación del río Júcar, pudo ser uno de los motivos de la compra de la Granja por parte del Monasterio de la Valldigna.

g) La presencia constante de humedad en los cerramientos y la presencia del pozo en la fachada norte del volumen principal conectado al río Júcar, podrían estar relacionados con la eliminación del antiguo azud. No es descartable la presencia de un aljibe en el subsuelo del inmueble.

## Bibliografía

- AAVV. 1996. "Castillos, torres y fortalezas de la Comunidad Valenciana". Valencia: Levante.
- Brines i Blasco, J. 1973 "La desamortització del Monestir de la Valldigna (en Primer congreso de historia del País Valenciano)". Valencia: Universidad de Valencia.
- Ciscar Pallares, E. 1997. "La valldigna siglos XVI y XVII. Cambio y continuidad en el campo valenciano", Valencia, Ed. Diputación de Valencia.
- Confederación hidrográfica del Júcar. "01. Vida e historia entorno al Júcar".
- Confederación hidrográfica del Júcar. "02Un plan para defender la Rivera".
- Español, F. 1999, "Los materiales prefabricados gerundenses de aplicación arquitectónica. (siglo XIII- XV)", In L'artista-artesà medieval en la Corona d'Aragó. Lérida: Universidad de Lleida. 77-119.
- Estarlich, M., Estarlich, R. "El rey Jaime I y Antella". <http://cronistadeantella.blogspot.com.es>
- García Oliver, F. 1998. "Cistercencs al País Valencià: El Monestir de Valldigna", Valencia: Ed. Tres i Quatre.
- Gascón, V. 1996, "Florones del Señorío Valldignense", Tavernes de Valldigna: Cooperativa Agrícola y Caja Rural de Tavernes de Valldigna.
- Iborra, F. 2012. "La imagen y la arquitectura del palacio del monarca en los reinos de Valencia y Mallorca durante el siglo XIII", En Las artes y la Arquitectura del Poder, Actas del XIX Congreso del CEHA. Castellón de la plana: Universidad Jaime I.
- Iborra Bernard, F. "Informe para el expediente de Catalogación de Edificio en Polinyà de Xúquer".
- Iborra, F. 2013. "Corte y cortesanos: Evolución tipológica residencial y ecos del palacio del monarca en el Reino de Valencia entre los siglos XIII y XV". Anales de la historia del arte 23 (II):469-485.
- López Gómez A. 1974. "El origen de los riegos valencianos. Los canales romanos" Valencia: Cuadernos de geografía Numero 15, Universitat de València. Departament de Geografia. 1-24.
- López López, Jorge Manuel. 2012. "Sistemas hidráulicos en los monasterios cistercienses de la corona de Aragón: Arquitectura y sostenibilidad". Alicante: Universidad de Alicante.

Mileto C., Vegas F., Garcia Soriano L., Cristini V. 2015. "Earthen architecture: Past, present and future" (London: Taylor and Francis Group, 2015) 269-276.

Matoses Ortells, Ignacio. 2013. "Desvelando el arcano de la ribera del Júcar. La casa de Sinyent". En: Construcción con tierra. Pasado, presente y futuro. Congreso de Arquitectura de tierra en Cuenca de Campos 2012. Valladolid: Cátedra Juan de Villanueva. Universidad de Valladolid. 93-100.

Membrano Tena, Joan Carles. 2012. "Toponimia Sucronense en Valencia". Universidad de Barcelona. Revista: Biblio 3w. Revista Bibliográfica de Geografía y Ciencias Sociales.

Mileto Camila y Vegas Fernando. 2010. "La restauración de la tapia en la península ibérica". España: ARGUMENTUM Y TC CUADERNOS.

Vegas, F., Mileto, C. 2014. "Aprendiendo a restaurar: Un manual de restauración de la arquitectura tradicional de la Comunidad Valenciana". Valencia: Colegio Oficial Arquitectos de la Comunidad Valenciana (COACV) 2014.

Vercher Lletí, Salvador. 2014. "El naixement de la sèquia Major de Corbera a començaments del segle XVI". Arxiu municipal d'alzira.

Vercher Lletí, S. 2009. "La senyoria de Corbera en l'època de Jaume I (1238-1276)", Corbera: Ajuntament de Corbera. 74-75