

El “Narkomfin” y los apartamentos “La Nao”. Aportaciones de la sección 3-2

Ignacio Peris Blat, Salvador José Sanchis Gisbert
y Pedro Ponce Gregorio

DOI: <https://doi.org/10.20868/cpa.2022.12.4953>

Entre los frutos de las investigaciones llevadas a cabo por el Departamento de Estandarización del Stroikom en la antigua URSS, encontramos el llamado tipo F que se convertirá en un referente para la arquitectura residencial de la modernidad. Su característica sección 3-2, materializada en el edificio “Narkomfin” (Moscú, 1928-1930), supone una importante aportación a las posibilidades espaciales de la vivienda colectiva y ha sido un modelo para un gran número de realizaciones posteriores. Entre todas ellas, nos resulta especialmente interesante, para su confrontación con la obra de Moscú, el caso de los apartamentos “La Nao” (Jávea, 1962-1966) de Santiago Artal, por tratarse de una obra muy poco conocida y estudiada. Este edificio es la continuación de la labor iniciada por el arquitecto valenciano en su primer trabajo de “Santa María Micaela”. A partir del análisis y del redibujado de las viviendas, y pese a tratarse de dos actuaciones de escalas y contextos urbanos muy diferentes, trataremos de hacer un estudio comparado que nos permita poner en valor esta obra de Artal dentro del contexto arquitectónico de los primeros años 60.

Among the results of the research carried out by the Standardization Department at Stroikom in the former USSR, we find the so-called F-type, which became a reference for modern residential architecture. Its distinctive 3-2 section, materialized in the “Narkomfin” building (Moscow, 1928-1930), represents an important contribution to the spatial possibilities of collective housing and has been a model for a large number of subsequent projects. Among all of them, the case of the “La Nao” apartments (Jávea, 1962-1966) by Santiago Artal is particularly interesting for its comparison with the Moscow building, as it is a little-known and little-studied work. This building is the continuation of the endeavor the Valencian architect began with his first work on “Santa María Micaela”. Based on the analysis and the redrawing of the dwellings, and despite being two works with very different scales and urban contexts, we will try to carry out a comparative study that will allow us to highlight Artal’s work within the architectural context of the early 1960s.

Narkomfin
Apartamentos “La Nao”
Sección 3-2
Santiago Artal
Vivienda

Narkomfin
Apartamentos “La Nao”
Sección 3-2
Santiago Artal
Vivienda.

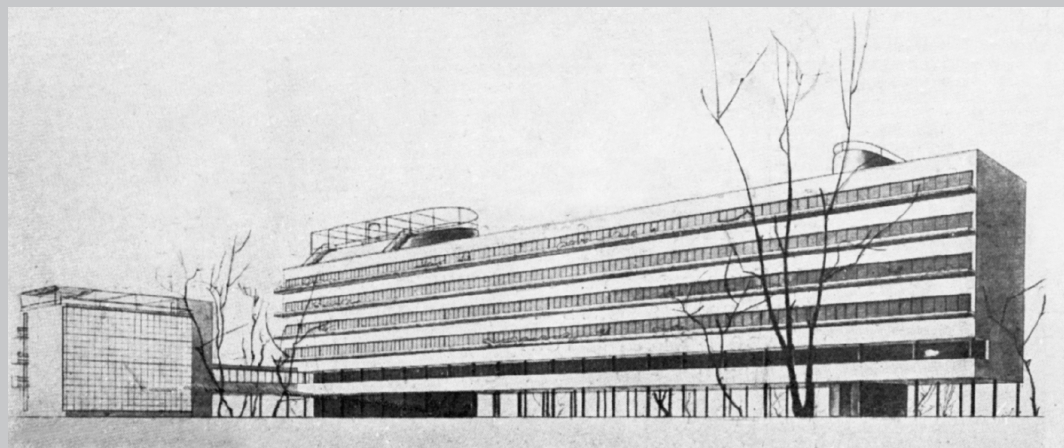


Fig. 01.
Perspectiva del edificio
“Narkomfin”.

Ignacio Peris Blat

Universidad Politécnica
de Valencia
igpeblat@pra.upv.es

Salvador José Sanchis Gisbert

Universidad Politécnica
de Valencia
salsang1@pra.upv.es

Pedro Ponce Gregorio

Universidad Politécnica
de Valencia
pedpongr@gmail.com

Génesis de la sección 3-2

Tras la Revolución rusa de 1917, uno de los problemas más acuciantes era la escasez de vivienda para las repentinas concentraciones de obreros que habían provocado los programas de industrialización del país. Los poderes públicos pronto comprendieron que, en una sociedad revolucionaria, debía producirse un cambio de vida que necesariamente iba a requerir la creación de nuevos modelos de vivienda. En esta línea, el “Mossovet”¹ convocó un concurso de vivienda comuna en 1925. El concurso tuvo una escasa participación, sin intervención de los arquitectos de vanguardia, y una baja calidad en las propuestas. La primera propuesta fructífera vino de la mano de los arquitectos de la “OSA”², liderados por Moisei Ginzburg. En 1926 comenzaron a publicar su revista “SA”³, a través de la cual, en su tercer número, convocaron un “Concurso Amistoso” entre sus miembros sobre diseños preliminares de vivienda obrera. El objetivo era crear un nuevo modelo residencial, fomentando nuevas relaciones entre los usuarios bajo la idea de comunidad. Se presentaron ocho propuestas caracterizadas, de forma general, por la asunción del lenguaje de la modernidad y por tratarse de edificación abierta con una especial atención a los espacios comunes de circulación.

La gran repercusión de los trabajos de la OSA en el “Concurso Amistoso”, provocó que las autoridades constataran la necesidad de realizar una investigación seria en materia residencial. Con este propósito se creó en el año 1928 el Departamento de Estandarización del Stroikom⁴ de la URSS, dirigido por Ginzburg. Los trabajos de investigación fueron una continuación de los iniciados con motivo del “Concurso Amistoso” y, en pocos meses, se produjeron varios modelos de células residenciales estandarizadas. Estos tipos de vivienda y sus variaciones establecieron las pautas para la construcción de los posteriores edificios residenciales en toda la URSS. Los proyectos elaborados en el Departamento de Estandarización se definían a través de fórmulas aritméticas que caracterizaban cada uno de los tipos y que permitían su comparación. El método empleado perseguía la objetivación de los resultados y permitía poner en crisis la eficacia de determinados modelos.

Fue el tipo F, el más singular, que intercalaba el corredor entre dos viviendas con forjados a medios niveles, el que mejores resultados dio en cuanto a los parámetros de economía y calidad establecidos. Un corredor situado en fachada permitía, subiendo media planta o bajando una planta entera, acceder a la zona de día de las viviendas con una altura de planta y media. Desde la zona de día, en la vivienda superior, se accedía al dormitorio subiendo media planta. En la vivienda inferior, el acceso al dormitorio se hacía en el mismo nivel. Este tipo fue el origen de la sección 3-2 que combina tres y dos niveles de plantas en una misma sección servidas por un único corredor que, a través de un recorrido ascendente y de otro descendente, queda abrazado por las viviendas.

El tipo F se convirtió en el modelo de vivienda más popular y con él se construyeron varios edificios, pero el que más relevancia tuvo fue, sin duda, el edificio “Narkomfin” (Moscú, 1928-1930), obra de Moisei Ginzburg e Ignaty Milinis [Fig. 01]. El origen de este edificio partía de la superposición del tipo K y el tipo F. El tipo K, ocupaba la planta primera y la segunda, tratándose de una vivienda en dúplex a la que se accedía por un corredor en fachada. El tipo F ocupaba las plantas tercera, cuarta y quinta. El edificio se levantaba sobre *pilotis* dejando la planta baja libre⁵ [Fig. 02].

Otras experiencias

La modernidad aportará varios ejemplos del empleo de la sección 3-2 [Fig. 03]. Mientras se construye el “Narkomfin”, Hans Scharoun proyecta para la “Werkbundssiedlung” de Breslau⁶ (Polonia, 1929) un edificio de viviendas compuesto por dos tipos de apartamentos para una y dos personas. Estos dos tipos se situaban en dos brazos de un mismo edificio unidos por un cuerpo central destinado a cocina y comedor comunitario, ya que las viviendas carecían de cocina. El ala mayor, donde se situaban las viviendas

1. Soviet de Moscú.

2. Asociación de Arquitectos Contemporáneos.

3. *Sovremennaia Arkhitektura*.

4. Stroikom, abreviatura de Comité para la Construcción.

5. Para una más amplia información acerca del Concurso Amistoso de la revista SA y de las investigaciones del Stroikom, véase: Daniel Movilla Vega; Carmen Espejel Alonso, “Hacia la nueva sociedad comunista: la casa de transición del Narkomfin, epílogo de una investigación”. *Proyecto, Progreso, Arquitectura*, n°9 (Noviembre 2013), 26-49.

6. Francis Reginald Stevens York, Frederick Gibbert. *The Modern Flat*, 1ªed (Londres: The Architectural Press, 1937), 159-163.

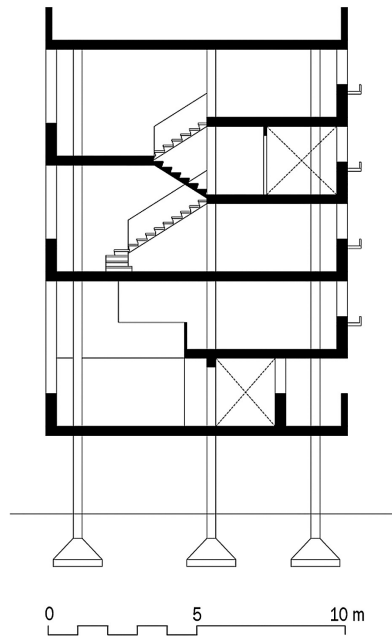


Fig. 02.
Sección del edificio
"Narkomfin".

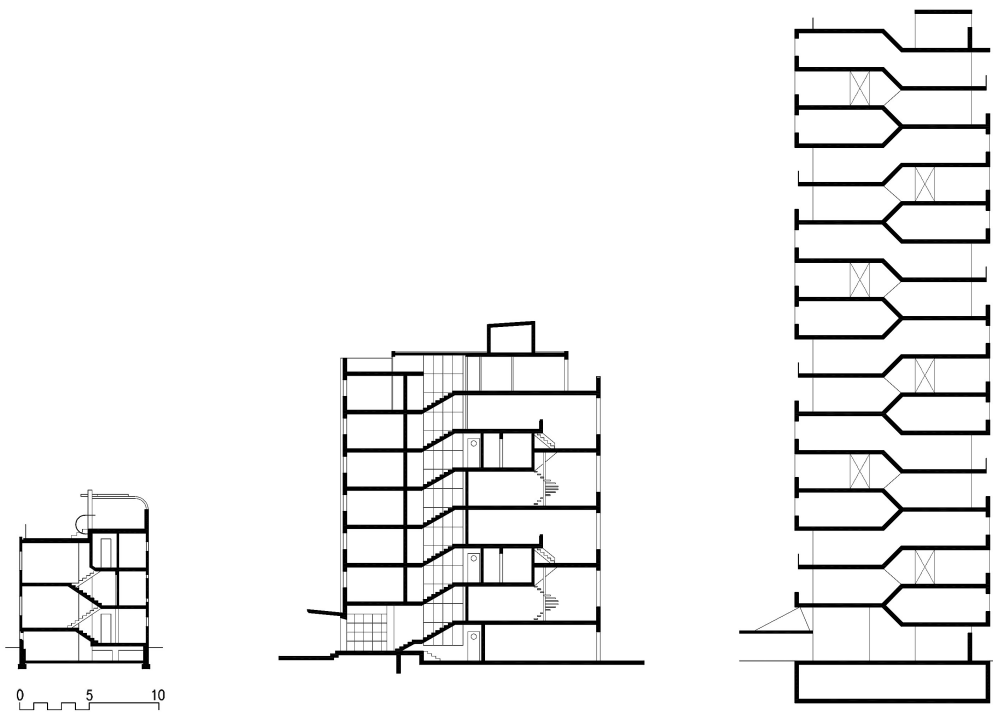


Fig. 03.
De izquierda a
derecha: Sección de la
"Werkbundssiedlung" de
Breslau; Sección del "Ten
Palace Gate"; Sección
de las viviendas en
"Hansaviertel". Dibujos de
los autores.

7. Ibidem, 207.

8. El grupo de viviendas de "Santa María Micaela" se construirá entre los años 1958 y 1961, con una dedicación prácticamente exclusiva por parte del arquitecto.

9. Alberto Peñín sitúa el periodo de estancia en Londres entre 1963 y 1966. Alberto Peñín. *Valencia 1874-1959. Ciudad, arquitectura y arquitectos* (Valencia: Escuela Técnica Superior de Arquitectura Universidad Politécnica de Valencia, 1978), 182.

10. El proyecto de los apartamentos "La Nao" y el registro de entrada en el Ayuntamiento de Jávea están fechados en diciembre de 1962 y hay documentación, tanto en el Colegio de Arquitectos de Valencia como en el de Alicante, que acredita que Santiago Artal vive desde principios de 1963 en la ciudad de Valencia. Su lugar de residencia y el despacho profesional lo fija en el conjunto de "Santa María Micaela", en la puerta 74 y en la puerta 3 respectivamente.

para una sola persona, contaba con tres plantas con una sección muy similar a la del tipo F de los modelos del Stroikom. Un corredor lateral daba acceso a la zona de día de dos viviendas, subiendo o bajando medio nivel. Desde las zonas de día, subiendo o bajando otro medio nivel, se accedía a la zona de noche, formada por un baño y un dormitorio mínimo. Las diferencias fundamentales con el tipo F se encontraban en la zona de día ya que, en este caso, su altura era únicamente de una planta y no de planta y media.

Unos años después, Wells Coates (1895-1958), conocedor tanto de la experiencia del "Narkomfin" como de la propuesta de Scharoun para Breslau, volverá a plantear un proyecto con este tipo de sección 3-2, en concreto será el edificio "Ten Palace Gate"⁷ (Londres, 1939). Coates defenderá el sistema 3-2, en la misma línea de las conclusiones del Stroikom, como una sección mucho más optimizada que la del dúplex convencional. El sistema, al igual que el tipo F, cuenta con un corredor situado en fachada desde el cual, subiendo media planta o bajando una planta entera, se accede a la zona de día de las viviendas con una altura de planta y media. Desde la zona de día, en la vivienda superior, se llega a la zona de noche subiendo media planta. En la vivienda inferior, el acceso a la zona de noche se hace en el mismo nivel. La diferencia fundamental con el tipo F se basa en el tamaño de las viviendas: con el mismo modelo de sección se ha pasado de una vivienda obrera mínima a una vivienda para la alta burguesía londinense.

Como propuesta más cercana en el tiempo, nos encontramos con el edificio de viviendas en "Hansaviertel" (Berlín 1957-1960) de Van den Broek y Bakema. Se trata de una torre en la que gran parte de las viviendas se desarrollan también en medios niveles. La diferencia en la sección de este proyecto con la de los anteriores se basa fundamentalmente en que el corredor es interior, ya que este sirve también de acceso a viviendas de una sola planta situadas en el mismo nivel.

Los apartamentos "La Nao"

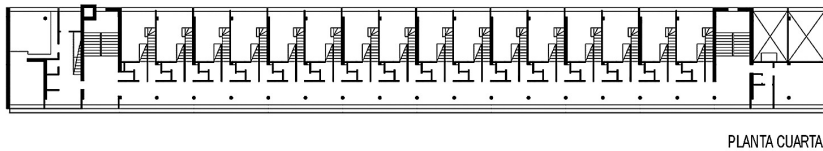
Resulta especialmente interesante para su confrontación con la obra de Moscú el caso de los apartamentos "La Nao" (Jávea, 1962-1966) de Santiago Artal [Fig. 04], por tratarse de una obra muy poco conocida y mucho menos estudiada que las anteriores. Aun siendo conscientes de que estamos frente a dos actuaciones de escalas y contextos urbanos muy diferentes, trataremos de hacer un análisis comparado que nos permita poner en valor la obra de Artal dentro del contexto arquitectónico de los primeros años 60.

El arquitecto valenciano, como continuación del trabajo y de las investigaciones realizadas en el conjunto residencial de "Santa María Micaela" en Valencia (1958-1961), promueve y proyecta unos apartamentos en primera línea de costa. Después del intenso periodo de la construcción del conjunto para la Cooperativa de Agentes Comerciales⁸, busca un cambio de trayectoria. A través de las publicaciones de la época, Artal conoce la arquitectura que se está realizando en Inglaterra y considera Londres el lugar con las mejores condiciones para crecer como arquitecto. Allí comenzó a trabajar en el estudio de arquitectura de Yorke, Rosenberg y Mardall. Es un gran estudio con grandes proyectos, pero, desgraciadamente, no tiene oportunidad de demostrar su valía ya que el trabajo que desempeña es el de delineante. Aunque algunos autores y hasta incluso el propio Artal, al referirse a esta estancia, hablan de un periodo de varios años⁹, la realidad es que se prolongó durante menos de un año y medio¹⁰. Con un trabajo que no colma sus aspiraciones profesionales, decide regresar a España y, a su llegada a Valencia, inicia una nueva empresa: en una parcela de su propiedad, situada junto al mar en la población alicantina de Jávea, decide promover un bloque de apartamentos. Con una personalidad tan independiente como la suya, esta iniciativa le permite aplicar sus ideas, sin el desgaste de justificar frente a un promotor cada una de sus decisiones.

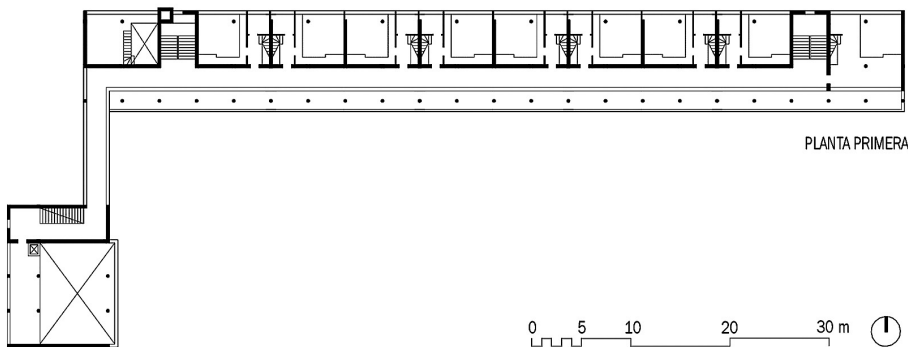
El objetivo inicial consiste en construir veintiocho apartamentos de segunda residencia, con amplios locales comunitarios y una vivienda para el administrador en planta baja, generosas áreas libres ajardinadas y una zona destinada al aparcamiento de coches.



Fig. 04.
Vistas de los
apartamentos "La
Nao". Fotografías de los
autores. Jávea, 2015.



PLANTA CUARTA



PLANTA PRIMERA

Fig. 05.
Plantas de los dos
niveles de corredor del
"Narkomfin".

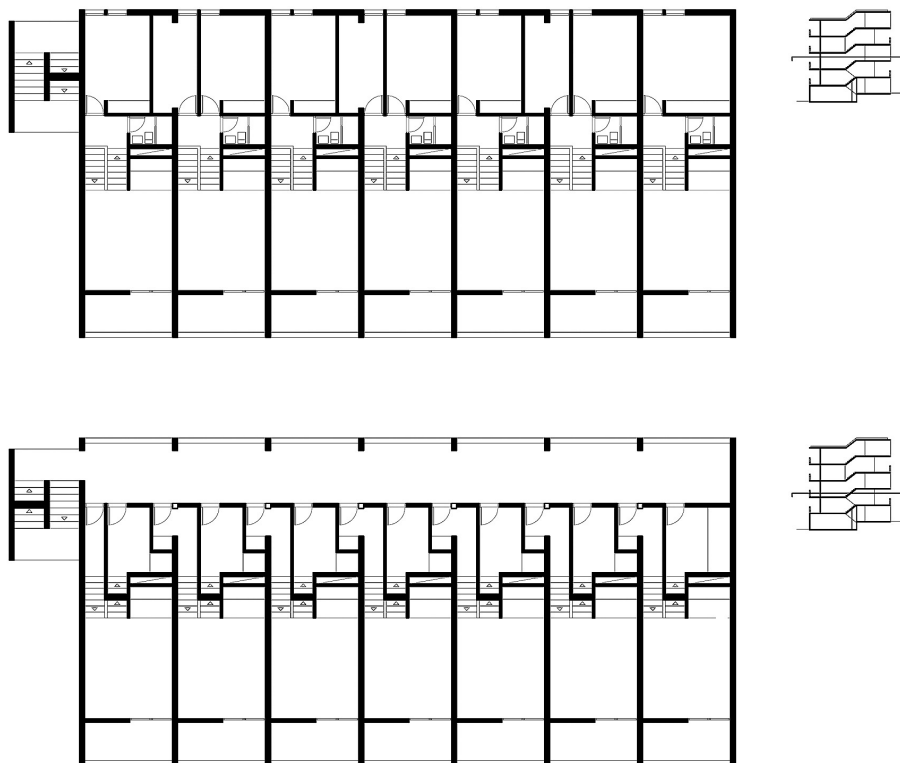


Fig. 06.
Plantas generales de los
apartamentos "La Nao"
(proyecto) por corredor y
por dormitorios. Dibujo de
los autores.

11. York; Gibbert, Op. cit. 159-163.

12. Ibid., 207.

13. Ignasi de Solà-Morales i Rubio. *Diferencias. Topografía de la arquitectura contemporánea* (Barcelona: Gustavo Gili, 1995), 44.

Finalmente, se construirán únicamente dieciséis apartamentos y la planta baja terminará también ocupada por otras tres viviendas. El argumento del proyecto será aprovechar las magníficas condiciones del lugar. Para lograr este propósito, será decisivo el empleo de la sección 3-2 que, en ese momento, ya forma parte de las referencias del arquitecto. El edificio del “Narkomfin” tuvo mucha influencia en la arquitectura de la modernidad por lo que resulta muy probable que lo conociese. Por otro lado, el edificio para la “Werkbundssiedlung” de Breslau¹¹ y el edificio “Ten Palace Gate”¹², fueron publicados en *The Modern Flat*, en la primera y en la segunda edición respectivamente. Parece asumible que Artal tuviese acceso a este libro ya que estuvo trabajando en el estudio de arquitectura de uno de los autores, F.R.S. Yorke.

Las circulaciones

El “Narkomfin” es un ejercicio de optimización de los espacios comunes de circulación [Fig. 05]. El acceso a las viviendas se resuelve a partir de dos núcleos de comunicación vertical, situados en los extremos de un volumen longitudinal de seis plantas, que dan acceso a dos niveles de corredor. El nivel inferior, situado en planta primera, da acceso a las viviendas tipo k y conecta el bloque de viviendas con el edificio anexo de espacios de uso común. El segundo nivel permite acceder a las viviendas tipo F que se desarrollan por encima y por debajo del corredor, en una solución similar a la empleada por Le Corbusier en la “Unité d’Habitation”, pero trasladando la calle de acceso al interior del edificio y sin recurrir a las medias alturas.

Este ingenioso sistema satisface plenamente los ideales de la modernidad ya que garantiza, como si de una máquina se tratara, un funcionamiento óptimo de las circulaciones. Con el empleo de los mínimos medios necesarios y con el dimensionado adecuado de estos, se permite el acceso a todas las viviendas.

Los apartamentos “La Nao” son también un modelo de optimización de los espacios de circulación [Fig. 06]. Los accesos a las viviendas se producen por un único núcleo de comunicación vertical, con una escalera de dos tramos, sin ascensor, situado en la fachada sureste. La escalera da acceso a dos corredores abiertos al exterior, situados en los niveles primero y tercero de la fachada suroeste, a través de los cuales se llega a las viviendas. El bloque en su conjunto es un sistema abierto, basado en la repetición de un módulo, que permite su crecimiento tanto en planta como en sección. De hecho, el inmueble construido cuenta con tres módulos menos que el proyectado, sin que esto suponga un perjuicio en el uso del edificio. Se trata de una organización muy sencilla en planta, pero muy compleja en sección, que permite que todas las viviendas disfruten de la misma manera de su relación con el mar [Fig. 07].

En un primer nivel de lectura, podríamos concluir que, la similitud del trazado de las circulaciones comunes de los edificios de Moscú y de Jávea, tanto en planta como en sección, es consecuencia de la aplicación estricta de los principios de la Carta de Atenas, pero, en realidad, algo importante ha cambiado. En los apartamentos “La Nao”, el recorrido de acceso peatonal es una continuidad entre la calle y los corredores, entendidos como calles elevadas que, con un ancho de 2,60m, además de espacios de circulación, son prolongaciones exteriores de la vivienda, son espacios de relación entre vecinos e, incluso, son potenciales espacios de juego para los niños. De alguna manera, la calle se introduce en el edificio, diluyéndose los límites entre lo público y lo privado [Fig. 08].

Esta manera de entender los espacios de circulación enlaza con el clima cultural y arquitectónico que se respiraba en Europa en los años 50. Durante estos años, el Existencialismo ya no es solo una corriente filosófica, sino que se convierte en un clima cultural que provoca cambios profundos en la arquitectura¹³. El humanismo impregna el nuevo escenario y el hombre pasa a ser el centro. Del hombre abstracto y genérico de la modernidad, representado en el “Modulor” de Le Corbusier, pasamos a un hombre real, concreto, imperfecto, con su experiencia y su vivencia de espacios y tiempos

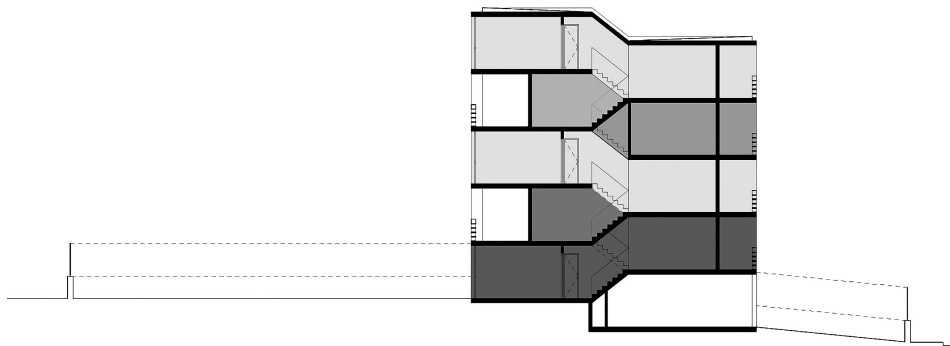


Fig. 07.
Sección transversal de los apartamentos "La Nao" (proyecto) con identificación de los tipos de vivienda. Dibujo de los autores.



Fig. 08.
Vista del corredor de la quinta planta del "Narkomfin" (izquierda). Vista del segundo nivel de corredor de los apartamentos "La Nao". Fotografía de los autores. Jávea, 2015 (derecha).

14. Véase Carmen Jordá Such, "Arquitectura valenciana: itinerarios de la historia reciente", *Geometría*, nº 13 (1^{er} semestre 1992): 47-48.

15. Reyner Banham, "Park Hill Housing, Sheffield", *The Architectural Review*, nº 130 (Diciembre 1961): 402-410.

16. AA.VV., "Londres, Groupe d'immeubles. Roehampton", *L'Architecture d'aujourd'hui*, nº 74 (Octubre 1957): 46-49.

determinados. En este contexto, el corredor, planteado como calle elevada, ya no es solo un espacio con unas dimensiones óptimas para realizar su función propia de comunicar, sino que pasa a ser un espacio pensado para ser vivido, pensado desde la experiencia del sujeto que lo habita.

El interés por la vivencia de los espacios comunes, ya observado en la obra de "Santa María Micaela", sitúa a Artal dentro de una corriente europea, revisionista de los planteamientos de la modernidad, que, en lo que se refiere a arquitectura residencial, estaba realizando interesantes aportaciones en la Inglaterra de los Smithson¹⁴. En concreto, en relación con la manera de entender los espacios de circulación, la obra de Jávea tiene muchos puntos en común con los planteamientos de proyectos como el del concurso de "Golden Lane" (Londres, 1952) de Alison y Peter Smithson, el conjunto residencial de "Park Hill"¹⁵ (Sheffield, 1953-60), obra de Jack Lynn e Ivor Smith, o el de "Alton West"¹⁶ en Roehampton (Londres, 1955-1959), del L.C.C. Architects Department, herederos todos de los postulados de Le Corbusier en la "Unité d'Habitation", con la diferencia sustancial de haber trasladado la calle a la fachada, en un planteamiento de circulaciones más cercano al "Narkomfin", principal referente de la obra de Le Corbusier en Marsella.

Los espacios domésticos

Las viviendas en dúplex, asociadas al primer nivel de corredor del "Narkomfin", presentan una estructura muy clara [Fig. 09]. La planta baja se destina a zona de día, con una zona de acceso en la que se sitúa la escalera, una cocina de dimensiones estrictas, y un estar-comedor en doble altura. La planta primera contiene un baño y dos dormitorios y se relaciona con la planta baja, desde el espacio de circulación y desde la habitación principal, a través de la doble altura del salón-comedor.

Pero es en el segundo nivel de corredor donde se centra nuestro interés, ya que da acceso a las viviendas tipo F, origen de la sección 3-2. Tanto la vivienda ascendente como la descendente mantienen la misma estructura básica, formada por un espacio de acceso con un aseo, en el mismo nivel del corredor, una zona de día, con una cocina estricta y un estar-comedor con altura de planta y media, y una zona de noche, con un dormitorio y un baño.

Este planteamiento de sección permite mantener una estructura muy clara de las viviendas, al mismo tiempo que aumenta la sensación de amplitud en unos espacios domésticos de reducidas dimensiones, ya que se generan visuales en diagonal entre los diferentes niveles. Llama la atención la generosidad espacial en el ámbito doméstico, con dobles alturas y alturas de planta y media en las zonas de día, en contraposición con las dimensiones estrictas de las zonas comunes de circulación. Las viviendas son de reducidas dimensiones en planta, pero ricas espacialmente.

En los apartamentos "La Nao", el bloque se divide longitudinalmente en dos franjas: una destinada a zona de día; la otra a corredores de circulación y a zonas de noche en los niveles superiores e inferiores a los dos corredores existentes. La relación entre estas bandas no se produce en el mismo nivel: la escalera central de cada vivienda produce un desplazamiento de media planta entre las zonas de noche y las zonas de día, generando viviendas desarrolladas en medios niveles [Fig. 10].

La sección 3-2 solo se produce en la parte inferior del edificio asociada al primer nivel de corredor, siendo una solución muy similar a la empleada por Hans Scharoun en Breslau. Desde el acceso, el usuario sube o baja un tramo de escalera de siete peldaños para llegar a la zona de día, formada por una pequeña cocina, un estar-comedor y una terraza. Desde este punto puede seguir subiendo, o en su caso bajando, para acceder al tercer nivel destinado a zona de noche, formada por un baño y uno o dos dormitorios. Desde el segundo nivel de corredor, las viviendas en las que la circulación es ascendente tienen la misma sección que las asociadas al primer nivel de corredor, formada por tres medios niveles. Las planteadas con circulación descendente se desarrollan únicamente en dos medios niveles.

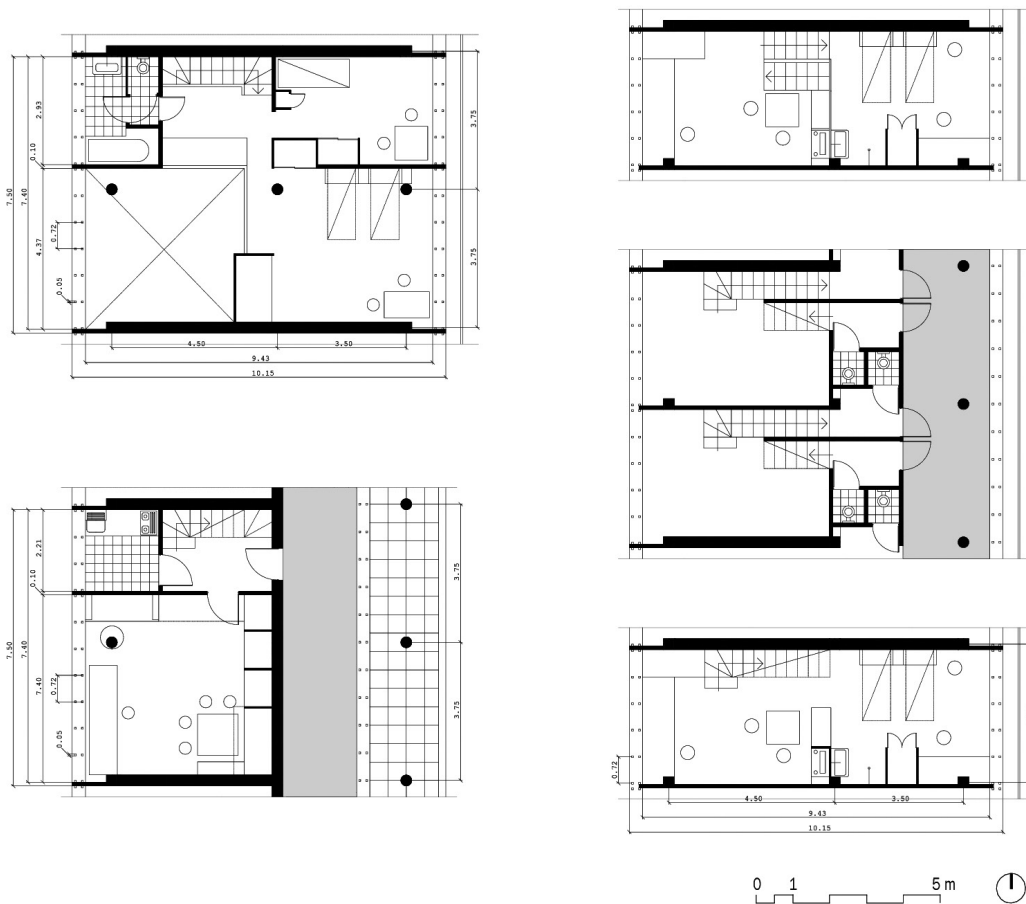


Fig. 09.
Plantas de los tipos K
(izquierda) y F (derecha)
del edificio "Narkomfin".

17. Texto extraído de la memoria del anteproyecto. Artal Ríos, Santiago. “Anteproyecto de los apartamentos ‘La Nao’”. Diciembre de 1962. XA 583/3. Archivo Histórico Municipal de Jávea. Jávea (Alicante).

Las viviendas están asociadas a la estricta modulación de la estructura formada por crujías de 3,70m, con un espacio libre entre muros de 3,50m. Los tipos formados por tres medios niveles se agrupan dos a dos para permitir que, en la banda de dormitorios, una vivienda ceda superficie a la vecina y se conformen los dos tipos más numerosos con uno y dos dormitorios. El tercer tipo de vivienda, asociado únicamente al segundo nivel de corredor, está formado por dos niveles en los que no hay un espacio específico de dormitorio; existe un solo ambiente en el que conviven la zona de día y la de noche.

La configuración de la zona de día es común a todos los apartamentos y materializa la idea primigenia del proyecto de que “todos los estar comedores dan a una amplia terraza con miras al mar, recibiendo de lleno las brisas de levante”¹⁷. Dicha zona de día está formada por un salón-comedor vinculado al mar a través de una terraza con un antepecho realizado con celosía de bloque de hormigón, en una solución similar a la de “Santa María Micaela”, que en este caso aporta cierta privacidad sin entorpecer la entrada de la brisa marina a las viviendas.

Al contrario de lo que ocurre en Moscú, la generosidad dimensional no se encuentra en las viviendas sino en los espacios comunes de circulación. Además de las razones asociadas al destino de las viviendas como segunda residencia, debemos añadir el cambio de mentalidad producido, en el que los espacios de relación han pasado a ser una prioridad.

Conclusiones

El empleo del sistema 3-2 en la arquitectura residencial ha dado lugar a diferentes experiencias que demuestran que el estudio de la sección, empleando un sistema de medias alturas, proporciona la posibilidad de aumentar las visuales dentro de la vivienda, agrandando el espacio doméstico; permite segregar sin cortar y, a la vez, establece una jerarquía que facilita una transición gradual de lo más público a lo más privado. La vivienda pasa de estar asociada a un plano a ser un elemento tridimensional, mejorando las condiciones espaciales de los ambientes vividos. Por el contrario, esta solución tiene un bajo rendimiento en la relación de la superficie útil de las viviendas con la superficie total construida, además de tener una difícil accesibilidad por depender sus circulaciones de una escalera interior.

La investigación realizada nos presenta los orígenes del sistema y nos ha dado la oportunidad de mostrar una obra muy poco conocida de Santiago Artal que, de una manera modesta, contribuye al estudio de una sección que todavía puede dar más frutos.

Aunque el “Narkomfin” y los apartamentos “La Nao” son un ejemplo de aprovechamiento de las condiciones de la sección 3-2 al servicio de un proyecto, las motivaciones son distintas en cada caso. En Moscú se demanda una vivienda mínima óptima dentro de un sistema óptimo, aplicando criterios de economía y calidad. En Jávea, Artal también busca una ‘máquina perfecta’, pero, a su vez, fomenta los espacios de relación entre vecinos y busca garantizar el disfrute del entorno de todas las viviendas por igual. El lugar y el usuario concreto han pasado a ser una prioridad. En ambas experiencias, el empleo de la sección 3-2 no es un fin en sí mismo, convirtiéndose en el argumento del proyecto, sino que es un medio necesario para alcanzar una idea.

El “Narkomfin” fue un referente constante para la arquitectura residencial de la modernidad y pensamos que debe seguir siéndolo para la arquitectura contemporánea. Se nos presenta como una reivindicación del trabajo en sección frente a la simple distribución en planta de viviendas y nos muestra la importancia de proyectar en las tres dimensiones que definen el espacio.

Los apartamentos “La Nao” son el resultado de un difícil equilibrio entre la especificidad de las decisiones tomadas con respecto al lugar y la autonomía de la solución concreta que, independientemente del contexto, sigue sus propias reglas de concepción y de

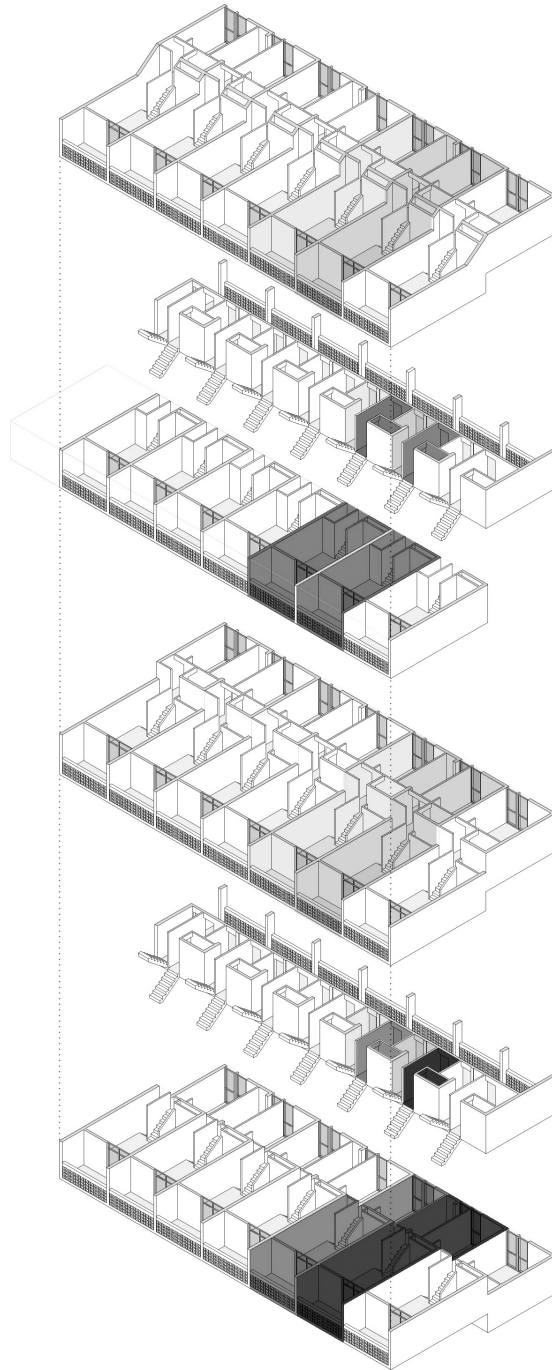


Fig. 10.
Axonometría de los
apartamentos "La
Nao" (proyecto) con
identificación de los tipos
de vivienda. Dibujo de los
autores.

formalización última. Es indudable que la razón de ser del edificio se encuentra en el lugar donde se inserta, pero, al mismo tiempo, los planteamientos en los que se basa podrían ser trasladables a otros entornos. La complejidad espacial resultante no es fruto de un ejercicio disciplinar realizado por un arquitecto formado y culto, sino que surge como respuesta a un lugar, a un programa de necesidades, a una manera de construir y a una forma de entender los espacios comunes de circulación. En definitiva, es una respuesta a la búsqueda de las mejores condiciones de vida, individual y colectiva, en ese lugar.

Biografía

Ignacio Peris Blat (Valencia, 1972) es doctor arquitecto y profesor asociado del Departamento de Proyectos Arquitectónicos de la ETSA-UPV. Desarrolla el ejercicio libre de la profesión desde el año 1997 y su obra ha sido publicada en diversas revistas especializadas: *Arquitectura reciente, Valencia 2014-16; Muestras de Arquitectura reciente en Alicante 2006-15; Biblioteca TC*. Su trabajo de investigación, realizado desde la UPV, ha sido publicado en *EGA; Cuaderno de notas; RITA; VLC; Estudios del hábitat; Revista de Arquitectura; ResMobilis; Laocoonte*.

Salvador José Sanchis Gisbert (Valencia, 1972) es doctor arquitecto y profesor asociado del Departamento de Proyectos Arquitectónicos de la ETSA-UPV. Desarrolla el ejercicio libre de la profesión desde el año 1998 y su obra ha sido publicada en diversas revistas especializadas: *Arquitectura reciente, Valencia 2014-16; Muestras de Arquitectura reciente en Alicante 2006-15; Biblioteca TC*. Su trabajo de investigación, realizado desde la UPV, ha sido publicado en *EGA; Cuaderno de notas; RITA; VLC; Estudios del hábitat; Revista de Arquitectura; ResMobilis; Laocoonte*.

Pedro Ponce Gregorio (Albacete, 1988) es doctor arquitecto por la Universidad Politécnica de Valencia. Inicia su actividad investigadora mediante una beca concedida por la UPV. Dirigido por el catedrático Jorge Torres Cuelco, realiza la tesis doctoral *El Gran Palais. Proyecto y arquitectura en el Palacio de los Soviets de Le Corbusier y Pierre Jeanneret*. Su trabajo de investigación, realizado desde la UPV, ha sido publicado en *EGA; Cuaderno de notas; RITA; VLC; Estudios del hábitat; Revista de Arquitectura; ResMobilis; Laocoonte*.

Narkomfin / Apartamentos “La Nao” / Sección 3-2 / Santiago Artal / Vivienda

BIBLIOGRAFÍA:

AA.VV. “Londres, Groupe d'immeubles. Roehampton”, *L'Architecture d'Aujourd'hui*, nº 74 (Octubre 1957): 46-49.

Artal Ríos, Santiago. “Anteproyecto de los apartamentos “La Nao””. Diciembre de 1962. XA 583/3. Archivo Histórico Municipal de Jávea. Jávea (Alicante).

Banham, Reyner. “Park Hill Housing, Sheffield”. *The Architectural Review*, nº 130 (Diciembre 1961): 402-410.

De Solà-Morales i Rubio, Ignasi. *Diferencias. Topografía de la arquitectura contemporánea*. Barcelona: Gustavo Gili, 1995.

Jordá Such, Carmen. “Arquitectura valenciana: itinerarios de la historia reciente”, *Geometría*, nº 13 (1^{er} semestre 1992): 47-48.

Movilla, Daniel; Espegel, Carmen. “Hacia la nueva sociedad comunista: la casa de transición del Narkomfin, epílogo de una investigación”, *Proyecto, Progreso, Arquitectura*, nº 9, (Noviembre 2013): 26-49.

Peñín Ibañez, Alberto. *Valencia 1874-1959. Ciudad, arquitectura y arquitectos*. Valencia: Escuela Técnica Superior de Arquitectura Universidad Politécnica de Valencia, 1978.

Yorke, Francis Reginald Stevens; Gibbert, Frederick. *The Modern Flat*. 1^aed. Londres: The Architectural Press, 1937.

Yorke, Francis Reginald Stevens; Gibbert, Frederick. *The Modern Flat*. 2^aed. Londres: The Architectural Press, 1948.