

[F1] Análisis gráfico de las villas palladianas, Rudolf Wittkower.
Wittkower, Rudolf. *Architectural Principles in the Age of Humanism*. London, Warburg Institute, 1949.

Javier de Esteban Garbayo

Estudiante de Doctorado, Escuela Técnica Superior de Arquitectura de la UP de Madrid

James Stirling Regionalismo y modernidad

Revisión; Regionalismo; 'The Functional Tradition'; Modernidad



En los años treinta, la arquitectura moderna se había introducido en los más remotos lugares del mundo enfrentándose con la infinita idiosincrasia de lo local, y al mismo tiempo, el arquitecto, sintiendo las limitaciones de su estilo e intentando ampliar su vocabulario, se embarcó en un proceso de difusión, asimilación y personalización.¹

La idea de una renovada época después de la posguerra británica, sería compartida por una joven generación de arquitectos con el fin de encontrar una nueva forma de modernidad.

Si en sus proyectos domésticos de mediados de los cincuenta, James Stirling partió de una aproximación al regionalismo y a la 'tradición funcional' con el fin de renovar el lenguaje moderno, no abandonaría la idea 'programática' inicial de entender la arquitectura desde una consistencia formal y una lógica que combinaba 'una síntesis común del pasado reciente y una certera actitud hacia el futuro'.

Review; Regionalism; 'The Functional Tradition'; Modernity



Thirties, modern architecture had percolated into remote corners of the world, encountering the infinite idiosyncrasies of locality, and, at the same time, Architects, feelings the limitations of their style and becoming intent upon extending their vocabulary, embarked upon a process of diffusion, assimilation and personalitation.¹

The idea of a renewed period after British postwar, was shared for a new young architects generation to find a new way of modernity.

While in his mid fifties housing projects, James Stirling approached to 'regionalism' and 'the functional tradition' to renew the modern language, he wouldn't reject the programmatic idea to understand architecture from a logic and formal consistency that combine 'a common synthesis of the recent past and a certain attitude toward the future'.

1. Frente a un lenguaje común moderno y la idea de uniformidad, la realidad determinó múltiples apariencias e interpretaciones a partir de adaptaciones formales vinculadas a la tradición de lo local. Hay que destacar el enriquecimiento de la modernidad por parte del 'funcionalismo romántico' nórdico de los años treinta y cuarenta, representado en figuras como Erik Bryggmann, Sven Markelius, Knut Knutsen, Aarne Ervi o Reima Pietilä. O procesos homólogos al británico que se produjeron en países como Italia y el denominado 'neoliberty'. El artículo, sin embargo, se centra en la figura de James Stirling y su revisión de la modernidad, estableciendo relaciones puntuales con sus colegas británicos con el fin de una mejor interpretación

2. 'No art can remain for ever in a state of revolution. Innovation gives it its vitality and its capacity to develop, but after the revolution comes consolidation, depending on the creation of a vernacular language in which the ideas of the innovators gradually become merged.'

RICHARDS J.M. . *The Functional Tradition*, Architectural Review, Enero 1957. p 7

'Regionalism' y 'The Functional Tradition'

Ningún arte puede perdurar en un estado de revolución. La innovación aporta su vitalidad y su capacidad de desarrollo, pero después de la revolución viene la consolidación, que depende de la creación de un lenguaje propio donde las ideas de los innovadores se van fusionando.²

El intenso debate suscitado por una joven generación en la posguerra británica, dió paso a un período de reflexión capaz de renovar los principios modernos. Tanto el auge del regionalismo frente a una primera recuperación de los valores del neo-palladianismo, tal

como señala James Stirling en su artículo *Regionalism and Modern Architecture*, se puede entender como dicotomía de una mirada crítica y una voluntad revisionista.³

Por un lado, la recuperación de los valores del neo-palladianismo, hay que asociarla a la influencia del libro *Architectural Principles in the Age of Humanism* (1949) de Rudolf Wittkower, donde se plasma una arquitectura de esquemas axiales frente a la asimetría moderna o la aplicación de sistemas proporcionales, que también recogería Le Corbusier en el 'modulor', o Matila Ghyka en su relevante *The Geometry of Art and Life* de 1946. La tesis de Wittkower se aproxima a la idea de un pensamiento sistemático, 'un propósito consciente regido por el intelecto hacia la forma con la idea de transmitir significado y, por tanto, dirigido a la mente más que a los sentidos', que posibilitaba una lectura de la tradición arquitectónica desde unos principios objetivos y racionales de gran atractivo para la nueva generación [F1].

Igualmente decisivos se convirtieron los dos artículos que Colin Rowe, alumno de Wittkower en el Warburg Institute de Londres, publicó en *Architectural Review*; *The Mathematics of the Ideal villa* (1947) y *Mannerism and Modern Architecture* (1950) y que servirían de base para los dos que posteriormente Stirling elaboró sobre la arquitectura corbuseriana.

Y como oposición a la primera, un regionalismo entendido como una aproximación a la tradición inglesa a partir de una comprensión de materiales o métodos con la finalidad de encontrar nuevas posibilidades al lenguaje moderno. Una mirada similar a la de Le Corbusier hacia la tradición doméstica mediterránea, ambas, coincidentes en el reclamo por reconciliar los valores abstractos con aquellos de carácter individual y concreto. Aspectos, como la luz local, una tectónica derivada de un estilo estructural o la topografía de un emplazamiento dado, serán recogidos por Stirling en su mirada a la tradición inglesa (especialmente la arquitectura industrial del XIX), proponiendo una relación dialéctica más directa con la naturaleza frente a las tradiciones abstractas.

No es casual que Stirling señalara estas dos tendencias de la posguerra, al remitirnos de esta forma, a su artículo donde comparaba la 'cubista' Villa Stein con las 'brutalistas' Jaoul [F2]. Si el estilo es la *crystalización de una actitud*, entonces los dos ejemplos analizados debían responder al cambio producido en Le Corbusier. La primera como emblema del neo-palladianismo, concebida en planta, sección y alzado a partir de dos proporciones, representaba lo *racional, urbano, programático*. Por el contrario, las casas Jaoul, en relación a la sensibilidad *Art Brut* a partir de su primitiva materialidad en hormigón y ladrillo, debían satisfacer el nuevo *status quo*, representar lo doméstico y poder ser habitadas por cualquier familia civilizada, urbana o rural. La utopía y el símbolo del *progreso de emancipación del siglo XX* sustituidos por una mirada regionalista.⁴

Una de las claves que se pone de manifiesto es la problemática entre el entendimiento de lo racional desde una abstracción de la estética de la máquina (exactitud, limpieza, precisión, simplicidad) o desde su lógica interna (función). Asunto previamente expuesto por J.M. Richards, editor de la revista *Architectural Review* en su artículo *Towards a Rational Aesthetic* de 1935 a través de las consecuencias estilísticas en la relación del funcionalismo y el mecanicismo a lo largo del siglo XX, ahora es recogido por Stirling para elaborar su interpretación del regionalismo. Así, al igual que sucedía con la Villa Stein como expresión de *la esencia de la máquina*, las posibilidades de renovación del regionalismo, debían basarse en la conciliación de una lógica interna (función) y su definición formal.

En su mirada hacia la arquitectura regional, como las torres de defensa, los secaderos o los almacenes y edificios de oficinas del XIX, por encima de sus valores pintorescos, Stirling destaca la coherencia entre función y expresión; un funcionalismo arraigado a la tradición y que *la arquitectura anónima había sido siempre testigo*. Esta interpretación, criticada por algunos miembros del *Independent group*, se aproxima a la línea editorial que la revista *Architectural Review* había comenzado con el inicio de la segunda mitad del siglo XX. El número *The Functional Tradition* publicado en enero de 1950 simbolizaba una mirada renovada a estas arquitecturas similar al desarrollado por Stirling unos años más tarde tras su paso por la Universidad de Yale. La revista, sin rechazar la evolución en el desarrollo del diseño a través de la búsqueda de nuevos materiales, métodos de producción y estandarización, hacía hincapié en la recuperación de la tradición funcional. Sucedería lo mismo con el número publicado bajo el mismo nombre en Julio de 1957 documentado con fotografías de Eric de Maré a través de una mirada renovadora a lo industrial y donde se ponían de manifiesto las cualidades plásticas y visuales de estas construcciones [F3]. Para J. M. Richards esta mirada capaz de reconocer los valores de



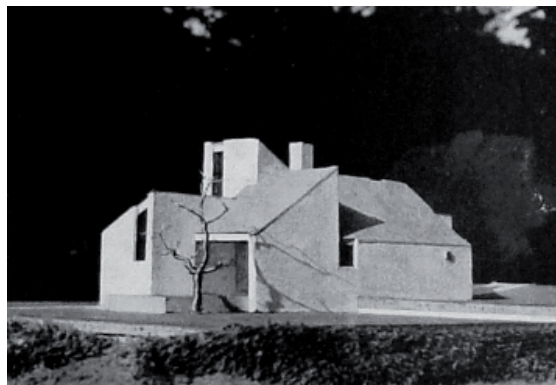
[F2] Comparativa entre la 'Villa Stein' y las 'Casas Jaoul'.
From Garches to Jaoul. Le Corbusier as Domestic Architect in 1927 and 1953.
Architectural Review, Septiembre 1955



[F3] Arquitectura industrial, fotografías de Eric de Maré.
DE MARÉ, Eric. *The Functional Tradition*, *Architectural Review*, Enero 1957

3. En dicho artículo James Stirling sitúa el auge del Neo-Palladianismo entre (1950-54) y posteriormente del Regionalismo dentro de las escuelas de arquitectura. Es importante aclarar que no se refiere de un 'resurgir' del Neo-Palladianismo, identificado con el neoclasicismo palladiano inglés desarrollado en los siglos XVII, XVIII y XIX, sino una recuperación de algunos de sus principios, y en concreto una mirada vinculada a la aproximación plasmada por WITTKOWER, Rudolf en su libro 'Architectural Principles in the Age of Humanism' de 1949
STIRLING, James. *Regionalism and Modern Architecture*, *Architect's Year Book* 8, 1957

4. STIRLING James. *From Garches to Jaoul. Le Corbusier as Domestic Architect in 1927 and 1953*. *Architectural Review*, Septiembre 1955



[F4] Maqueta de la Casa Woolton, 1955.

Stirling, James. James Stirling: Buildings & Projects, 1950-1974. London, T&H p. 35



[F5] Comparativa entre la casa Woolton y una granja tradicional.

Stirling, James. The Functional Tradition and Expression. Perspecta 6, 1960. p. 90-91

5. 'functionalism is not a creed peculiar to our time but the dominating ingredient of a deeply rooted tradition to which the anonymous architecture of every age bears witness.' 'The functional element has always been present in architecture, not only in the obvious sense that buildings always had a function to fulfill, but in the sense in which we use the word now of their aesthetic character being derived directly from the way in which the challenge of function is met.' Op cit 2 pp 4-5

6. 'Architecture's special need now is to perfect such a vernacular, even in the face of the difficulty that it means achieving the unconscious virtues in a age peculiar for its self-consciousness. How can this better be done than by striving to carry on the functional tradition which inspired the anonymous vernacular of these early industrial buildings? In them we see a preoccupation with functionalism similar to our own, with the disciplines functionalism imposes transformed into a flexible architectural language.' Op cit. 2.

7. La cita que añade de George Melly, crítico y músico de Jazz, conectaba esta sensibilidad con el nuevo movimiento literario de la posguerra británica entendido como 'anti-intelectual, anti-posh y anti-pensamiento oficial'. El denominado 'revival del arte folk', también se haría notar en el intelectual programa de la BBC 'Third programme' o en la música de Elvis Presley. 'El metropolitanismo de Sartre y Moravia está siendo reemplazado' por el 'provincialismo Lucky Jim' y el 'mythicismus' de Dylan Thomas y Bert Brecht'. Una reflexión de carácter más 'nacionalista' en referencia a la 'cultura del cottage' que a la 'supuestamente no-deseable sociedad de masas'. Ver op cit. 3 p. 68.

8. 'If space can be imagined as a solid mass determined in shape and in size by the proportion of a room or the function of a corridor, then an architectural solution could be perceived by the consideration of alternative ways in which the various elements of the program could be plastically assembled.' STIRLING, James. The functional Tradition and Expression. Perspecta 6, 1960. pp.91-92

la arquitectura industrial, era una consecuencia del *ciclo estético*, que por la distancia histórica permitía apreciar sus cualidades y entender un período donde los principios funcionales eran dominantes. La utilización de una amplia variedad de materiales tradicionales (ladrillo, piedra, madera), a su vez, era capaz de generar un lenguaje sencillo como expresión directa de su función.⁵

*La necesidad actual de la arquitectura es perfeccionar lo vernáculo, incluso ante la dificultad que significa alcanzar la virtud de la sencillez en una época marcada por la inseguridad. Cómo puede hacerse mejor sino continuando con la tradición funcional que inspiró lo vernáculo y anónimo en estas primeras construcciones industriales?, En ellas podemos apreciar nuestra misma preocupación por el funcionalismo, un obligado control funcionalista transformado en un lenguaje arquitectónico flexible.*⁶

Como señala Stirling en su artículo de 1960 el mérito de estas arquitecturas se encuentra en su composición a partir de volúmenes determinados desde su uso y su particular función. Destacaba, también, su capacidad de adaptación a una amplia gama de materiales y una concepción estructural derivada de su organización. *Son especialmente modernos, atractivos por su temprana idea funcionalista, a pesar de una menor relación con la estética de la máquina, que fue principalmente una preocupación estilística.* En las charlas y conferencias por entonces en la Architectural Association o en Yale, Stirling también animaba a sus alumnos a experimentar con los valores vernáculos *como manera de continuar el desarrollo y también extender el limitado lenguaje de la arquitectura moderna.* En *Regionalism and Modern Architecture*, añade una serie de ejemplos como un observatorio de aves en forma de espiral realizado por Janet Kaye, una casa en el sur de Inglaterra de Kit Evans, y un centro de silvicultura de Peter Ahrends (posteriormente fundador del influyente equipo *Ahrends, Burton and Koralek*). Todos ellos, acompañaban a la casa Woolton desarrollada entre 1954 y 1955 como primera aproximación al regionalismo y que abría un período de reflexión en relación a los principios formales y en la concepción de lo doméstico.

Casa Woolton. Variación de principios

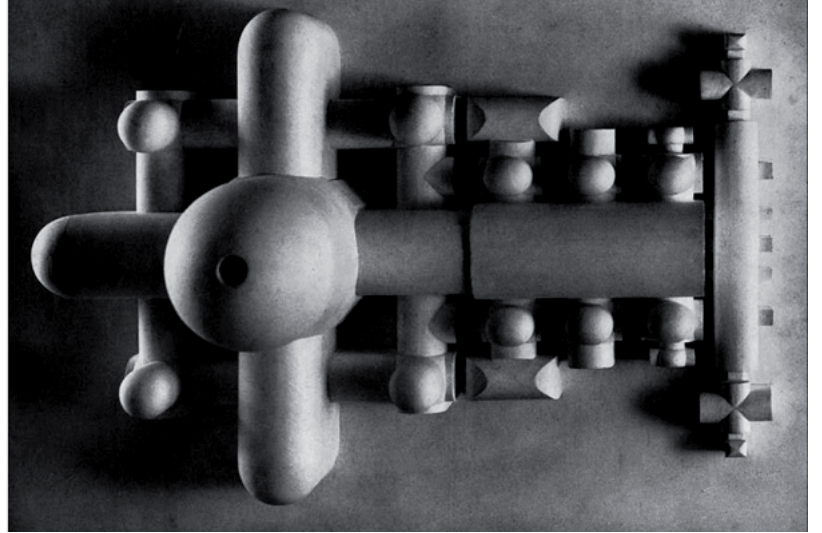
Si la recuperación de algunos principios del *neo-palladianismo* como sistemas de orden o leyes geométricas tradicionales en el control de la forma determinaron la primera corriente revisionista de la posguerra durante los años 1950 y 1954, será un año más tarde cuando Stirling tome como punto de partida la sensibilidad *regionalista* para el desarrollo del proyecto de la casa Woolton. Esta interpretación puede ser entendida como reflejo de los cambios que se estaban sucediendo en la cultura británica, una reconsideración de los valores de lo individual y lo concreto frente a lo universal y abstracto⁷.

A pesar de los cambios, Stirling no abandonaría la aproximación *programática* del movimiento moderno, al entender la arquitectura desde una lógica y consistencia formal que combinaba *una síntesis común del pasado reciente y una consciente actitud hacia el futuro.* La casa Woolton, por lo tanto, muestra un punto de inflexión en su trayectoria y una renovada mirada a lo moderno.

El proyecto situado en Woolton [F4], a escasos kilómetros de Liverpool, parte de un programa modesto dividido en dos crujías a modo de piezas deslizantes, donde los espacios de carácter público son situados en el lado mayor y los privados en el menor. Frente a la idea de continuidad espacial, Stirling presenta su primera variación y cada pieza es entendida como unidad en sí misma, tanto en volumen como en su definición estructural. Como se pone de manifiesto en la maqueta, tanto el salón, la cocina como cada uno de los dormitorios y el conjunto de aseos y almacenaje (el garaje como un espacio servidor más), se entienden como unidades volumétricamente independientes.

Esta idea se acentúa en la comparación realizada entre la casa Woolton y una granja tradicional [F5]; una relación establecida en términos formales más que en funcionales y donde Stirling parte de la capacidad plástica de este tipo de construcciones para plantear un todo como suma de volúmenes yuxtapuestos, alejándose de la idea de caja moderna.

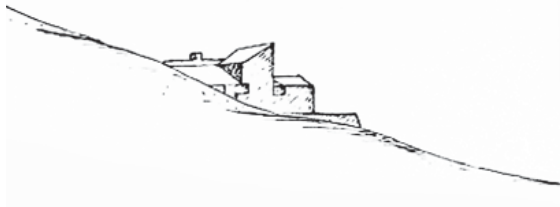
*Si el espacio puede ser imaginado como masa sólida determinada en forma y tamaño por las proporciones de las piezas o las circulaciones, la solución arquitectónica podría ser entendida a través de la consideración de las diferentes maneras en que varios elementos del programa pueden ser plásticamente ensamblados.*⁸



[F6] Espacio como masa condensada, Luigi Moretti. Fuente: Moretti, Luigi. Spazio. 1952-53



[F7] Comparativa entre la arquitectura regional y las viviendas Ham Common. Fuente: Stirling, James. The functional tradition and expression. Perspecta 6, 1960. p. 90



[F8] Casa Woolton, 1955.

Fuente: Stirling, James. *James Stirling: Buildings & Projects, 1950-1974*. London, Thames and Hudson, 1975. p. 34

En el artículo *The Functional Tradition and Expression*, su más extenso ensayo teórico sobre los valores del *regionalismo*, Stirling hace referencia a cómo en la tradición funcional la forma era entendida como una coherente composición de elementos volumétricos que responden a las necesidades alojadas en ellos. Esta mirada le aproximaba a la interpretación del espacio como masa condensada que Luigi Moretti había desarrollado a través de la solidificación espacial de modelos de edificios tradicionales (obtenidos por el vaciado en yeso de los ámbitos interiores) y publicada en el número de la revista *Spazio* de 1952-53 [F6]. Stirling, no obstante, estaría interesado en las posibilidades expresivas en la definición del edificio entendido como suma de volúmenes específicos más que en la condición de espacio en sí. De esta forma, la relación entre programa y volumen sería capaz de ampliar las posibilidades en su configuración arquitectónica.

El comentario realizado por Stirling sobre la capacidad de la fotografía para alterar la mirada y cambiar nuestra relación con los objetos, también nos acerca a su interpretación sobre las posibilidades de la arquitectura rural para renovar el lenguaje moderno, 'la influencia de la cámara debe también haber afectado nuestra mirada. El rango de la lente como un pequeño ángulo pone la atención en lo particular y distorsiona lo general'⁹. El archivo fotográfico de Stirling, con un importante número de fotografías de arquitectura rural e industrial, muestra su interés por captar su pureza formal y su plasticidad, a modo de volúmenes esenciales, que nos acercan al *had hoc* donde cada forma es una expresión de su uso específico. En muchas de ellas también es constante la yuxtaposición de diferentes piezas que configuraban un todo a modo de *collage* [F7].

*Surgida desde la adaptación de la clásica planta axial (arquitectura americana posmiesiana), la estructura no se relaciona a menudo con la forma de los espacios interiores y tiende a permanecer eternamente en su propia condición frente a la imagen del edificio. La ideología de la 'planta libre' incluye la independencia de los espacios y particiones, donde es necesario forcejear a través de las limitaciones de la caja estructural.*¹⁰

La concepción estructural parte del esquema organizativo, y a pesar de la composición lineal, cada unidad es separada por elementos estructurales que sustentan el juego pintoresco de las cubiertas y definen el conjunto. Stirling se aleja nuevamente de otro principio moderno, la planta libre, habitual en sus proyectos anteriores, para acercarse a la idea tradicional de estructura como definidora del espacio, una revisión del papel de la estructura en la definición formal, alejada de la primacía que el sistema estructural había tenido en la concepción arquitectónica del Movimiento Moderno. Frente a la idea de estructura como sistema ideal que constituye la forma en el caso de Mies así como de integridad básica en la concepción espacial en el caso de Le Corbusier, ahora su papel queda en un segundo plano y subordinada a una concepción formal previa vinculada al estudio del programa.

Otra variación introducida, esta vez hacia los *principios corbusierianos*, se produce al evitar la dicotomía entre lugar y edificio manifestada a través del uso de los *pilotis*. Frente a este ejercicio de abstracción que aspira una cierta falta de localización, la casa Woolton, no solo se apoya en suelo asumiendo el terreno en pendiente, sino que parece surgida de él [F8]. En el dibujo seleccionado para ilustrar el índice de proyectos de su obra completa (como muestra de su importancia), la casa aparece anclada al terreno, como un accidente topográfico más. Si su obra anterior estaba dominada por edificios sustentados en *pilotis*, este cambio, hace referencia a una mayor vinculación con el lugar dado, la condición de lo singular y lo concreto.

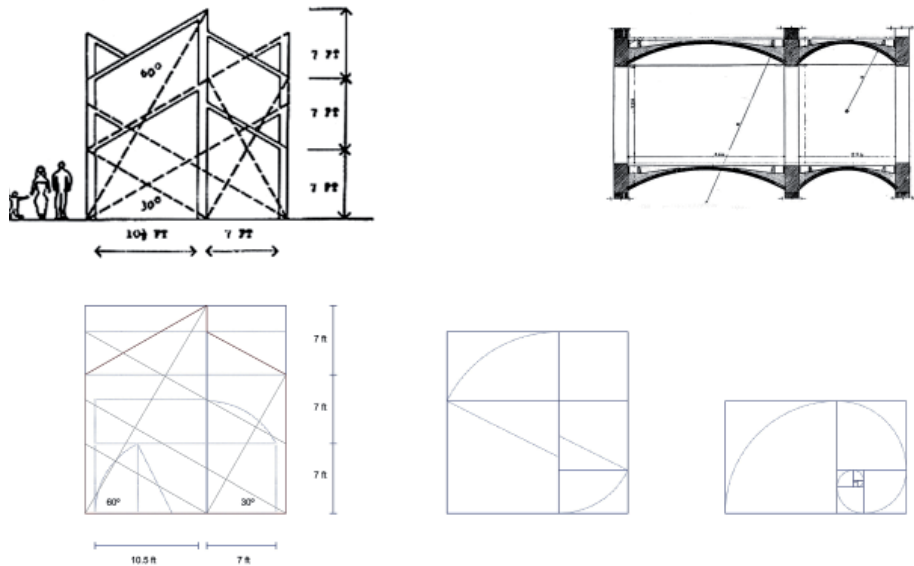
La lógica como proceso

Si el estudio de las diferentes partes del programa establece el punto de partida, el uso de la geometría sirve para determinar un campo de actuación donde cada elemento es situado. El modo de concebir el proyecto a partir de leyes basadas en una lógica formal muestran un modo de proceder que se convertirá en una constante de la obra posterior. La distinción de las diferentes partes que componen el edificio, contemplar sus posibilidades constitutivas así como la disposición de una sistema de ordenación para hacerlas coherentes y significativas en la definición de la forma final, muestra un proceso que reconoce las posibilidades del edificio desde su condición de objeto, de su propia autonomía y de sus propias leyes de formación.

El esquema proporcional que Stirling incluye en el *Proyecto de poblado* del CIAM X

9. 'The influence of the camera must also have affected our observation. The range of the camera lens is a small angle focusing attention on the particular and distorting the overall.' Op. cit. 7

10. 'arising from axial plan arrangements of classical origin ('after-Mies' architecture), the structure is often unrelated to the shape of the internal space, and it tends to stand evermore in its own right accounting for the principal appearance of the building. The ideology of the 'free plan' included the independence of spaces and walls, where necessary pushing through the constrictions of the structural cage'. Ver Op. cit. 8



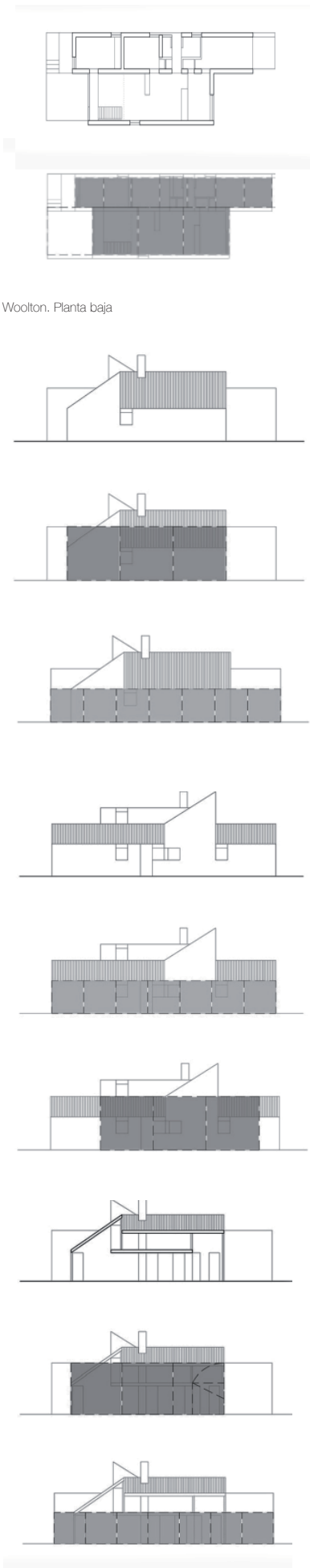
[F9] Comparativa de sistemas proporcionales

(primeramente utilizado para la casa Woolton), parte de la voluntad de establecer un sistema de ordenación en el que basarse para el desarrollo [F9]. Si en un principio la utilización de los ángulos 30° y 60° se entiende desde la coherencia estructural y constructiva, vemos que el esquema también se basa en un estricto juego de proporciones áureas que determinan el conjunto. Se establece, por lo tanto, un vínculo con la definición formal de la sección de las casas Jaoul de Le Corbusier, donde el lado del cuadrado que define la crujía menor; determina el rectángulo áureo de la crujía mayor. En el caso de Stirling, el cuadrado definido por la crujía del vano menor (7 pies), define un rectángulo áureo que determina el vano mayor, al que debe incluirse el soporte central a diferencia del primero. Las plantas, las secciones o los alzados quedarán definidas por este par de proporciones.

La planta baja se define mediante un juego de estos dos cuadrados [F10]. Partiendo de la definición del programa, éstos establecen las áreas que cada uso va a tener, tres cuadrados pequeños para los dormitorios, dos para la zona de servicios, y otros dos para el garaje; los grandes, correspondientes a la crujía mayor, definen los tres ambientes de una sala continua, una primera de acceso de doble altura con una galería en la planta primera, una zona de estar junto a la chimenea, y la zona del comedor-cocina. Cada elemento dentro de esta división general (aseos, almacenaje...), también se apoya en el patrón establecido por los cuadrados. Esta ordenación, donde no hay una correspondencia entre los mayores y los menores, confirma un tratamiento independiente de cada crujía, a modo de dos piezas deslizantes relacionadas a partir de un juego proporcional.

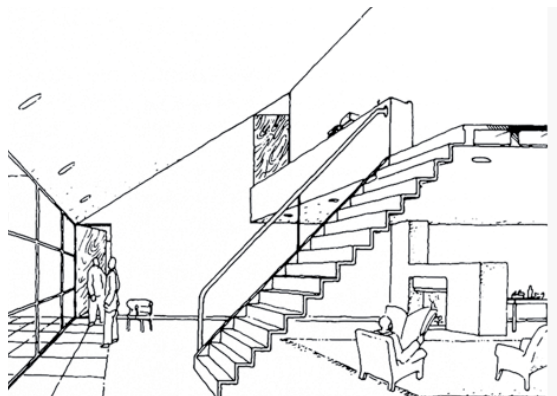
La sección sigue esta relación de proporciones. La dimensión de lado del cuadrado pequeño determina la altura libre general, mientras que la del mayor determina las dobles alturas, apareciendo espacios en vertical definidos a través del rectángulo áureo. Los alzados también muestran este control manifestando una volumetría definida por las dimensiones de partida. Al igual que sucede en la planta, siete cuadrados pequeños sirven de patrón para la definición de la fachada privada, por tres de la pública, donde los elementos que las definen, ventanas (todas de la misma dimensión), puertas... son situados siguiendo este patrón. Se pone de manifiesto nuevamente, la autonomía de cada unidad del programa además de la de cada componente, que sin embargo, da como resultado un conjunto como un todo coherente [F11].

El proyecto, por lo tanto, a pesar de experimentar con nuevas posibilidades a través de un lenguaje de carácter pintoresco, entiende el proceso formal desde la implantación de sistemas de ordenación basados en leyes geométricas y proporciones clásicas, capaces de otorgar coherencia y consistencia al objeto. Si retomamos la mirada de Stirling (o de Rowe) sobre la villa en Garches en su artículo comparativo con las Jaoul, se destaca el uso de dos proporciones capaces de determinar la planta, la sección y el alzado y establecer el conjunto como un todo armónico. En la casa Woolton sucede lo mismo, y parafraseando a Rudolf Wittkower, se mantiene el *propósito consciente regido por el intelecto hacia la forma con la idea del transmitir significado y por tanto, dirigido a la mente más que a los sentidos*. Cabe señalar que si la casa Woolton parte de una interpretación del regionalismo



[F10] Casa Woolton. Planta baja

[F11] Casa Woolton. Sección y alzados



[F12a] Casa Woolton, 1955. Dibujo realizado por Leon Krier en 1974. Stirling, James. *James Stirling: Buildings & Projects, 1950-1974*. London, T&H, 1975. p 38 Ver [F8].



[F12b] Casa Hill Crest en Marple, Raymond Unwin y Barry Parker, 1896. CREESE, W. *The Legacy of Raymond Unwin: A Human Pattern for Planning*. Cambridge, Mass. 1967. p 38

desde un lenguaje que recoge algunos ejemplos de la arquitectura anónima inglesa, su tectónica, su consideración del lugar o la domesticidad, no abandona, sin embargo, el programa moderno de entender la arquitectura desde un pensamiento *sistemático y racional*.

Interpretación de lo doméstico

*El método de diseño desde el pensamiento moderno sólo puede ser entendido de manera científica, o en el sentido de la ingeniería, como un preciso análisis de posibilidades, no como una vaga poética de ideas derivadas de lo que parece doméstico, rural o eclesiástico; un acuerdo de multitud de estilos, cosas que parecen cosas pero que no son ellas mismas. Las antiguas granjas y 'cottages' son cosas en sí mismas, 'cottages' y granjas.*¹¹

La casa Woolton también se entiende como una profunda reflexión sobre la domesticidad y una mirada a los valores de un estilo de vida. Stirling la define como *una construcción tradicional... al igual que la estética rural de alguna reciente arquitectura europea*. El creciente interés que las revistas inglesas, así como la joven generación de arquitectos, habían mostrado hacia la arquitectura moderna escandinava, con especial interés hacia la vivienda, era un reflejo de una nueva mirada hacia lo doméstico. Muchas de estas arquitecturas se basaban en una reinterpretación de la vivienda tradicional con especial interés por los elementos de carácter más pintoresco. Esta mirada a la arquitectura nórdica, en especial a su reinterpretación de los valores tradicionales, influirá de manera notable en arquitectos perteneciente a la vanguardia de la nueva generación como Richard Llewelyn Davies y John Weeks en su proyecto en Suffolk (1957), o Stanley Amis y William Howel en sus viviendas en Hampstead (1956).

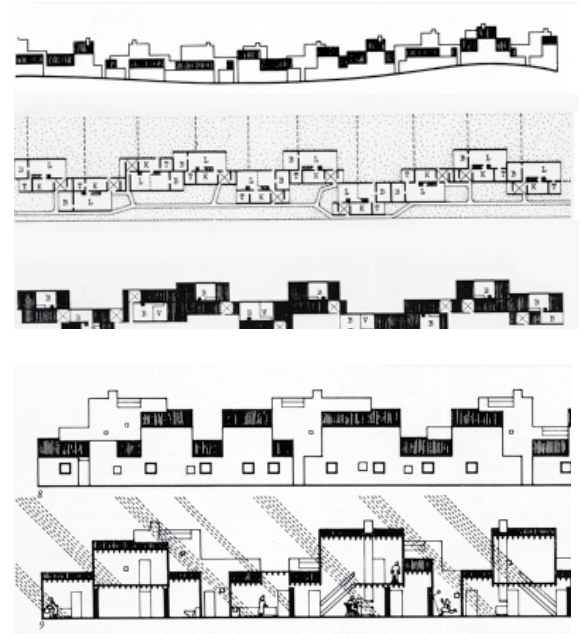
Stirling, como señala en sus escritos, no disimulará su admiración por la arquitectura danesa, pero más que por la reflexión hacia los valores tradicionales, lo hará por la espacialidad de este tipo de vivienda *neo-vernacular*, en concreto, por su flexibilidad espacial y su apariencia de gran escala. Esta manipulación del espacio queda patente en el dibujo que años más tarde Leon Krier elaboró desde la doble altura del salón, a partir de la deformación de la perspectiva y donde la profundidad y la propia perspectiva son exageradas con el fin de expresar dichos valores [F12a]. Si observamos detenidamente el dibujo, se pueden encontrar muchas similitudes con la arquitectura doméstica desarrollada por Raymond Unwin y Barry Parker, en proyectos como la vivienda Hill Crest en Marple de 1896 [F12b]. Esta referencia, también se entiende desde una voluntad revisionista, muestra del interés de los jóvenes arquitectos por las teorías desarrolladas en el XIX sobre la vivienda y la ciudad. Durante los años cincuenta y sesenta se publicarían y reeditarían obras como la de Unwin y Parker o de Camillo Sitte autor de *Construcción de Ciudades según Principios Artísticos*, libro de cabecera para la nueva generación como indica la tesis sobre el teórico alemán desarrollada en 1959 por Alvin Boyarsky (posteriormente director de la AA).

La casa Woolton, de esta forma, establece una mirada hacia la tradición británica, e incorpora una serie de elementos con la finalidad de repensar el espacio doméstico. La galería sobre el salón, al igual que en el proyecto de Unwin y Parker, surge de la idea de balcón para asomarse al espacio público (perteneciente a él) a diferencia de la doble altura corbusieriana de la Unité. La posición y la relación de la escalera y la chimenea frente al salón también parten de la misma naturaleza. Sin perder el carácter abstracto, Stirling incorpora diferentes pavimentos al mismo tiempo que una alfombra junto a una chimenea, estableciendo un juego de texturas y materiales. Un mobiliario alejado del ideario moderno así como una serie de objetos de uso cotidiano (en la mesa junto a la chimenea), a su vez, nos hablan de una escena doméstica, un día común donde poder charlar contemplando el paisaje exterior o estar leyendo el periódico junto al calor de la chimenea.

Más allá de la incorporación de elementos pintorescos y de uso diario, la forma en que Stirling muestra y representa el espacio posee un valor en sí misma, la construcción de una escena doméstica, un proyecto que él mismo definiría como una *reflexión sobre la desvitalizada tecnología y a la reversión hacia la intimidad en la vida doméstica*. Como muestra de ello, podemos observar como la utilización de materiales tradicionales, alejados de aquellos que defendía la ortodoxia moderna, es entendida desde la crítica a las posibilidades expresivas de la prefabricación y la producción en serie; *no por largo tiempo parecerán aceptables tanto a nivel estético como práctico, actualmente la creatividad se dirige hacia a la utilización de los métodos existentes y a la mano de obra.*¹²

11. 'The method of design to a modern mind can only be understood in the scientific, or in the engineer's sense, as a definitive analysis of possibilities not as a vague poetic dealing with poetic matters, with derivative ideas of what looks domestic, or looks farmlike, or looks ecclesiastical, the dealing with a multitude of flavours, things that look like things but that were not the things themselves. Old farmhouses and cottages are things themselves, cottages and farmhouses'. LETHABY, W. R. . *Form and Civilization*. London, Oxford University Press, 1922

Esta crítica a la tecnología y a la producción le aproximarán al uso de los materiales *as found*, que definía la base brutalista. Pero frente a la idea de Reyner Banham de asociar este concepto a la *base moral que imperaba* en el movimiento moderno, una expresión 'verdadera', donde los materiales debían expresar lo que son y manifestarse como tal, Stirling parte de una concepción más disciplinar, como una puesta en valor y un uso de los *materiales y métodos locales*. Una utilización de componentes y técnicas básicas encontradas en contextos diferentes, a modo *un collage de productos existentes*, con el fin de abrir nuevas posibilidades en su lenguaje arquitectónico. La propia casa Woolton acabaría convirtiéndose en un objeto o un material 'as found' más como origen del siguiente proyecto desarrollado en el mismo año, un poblado rural presentado en el CIAM X, entendido como agrupación flexible de casas Woolton.



[F13] 'Proyecto de poblado' para el CIAM X, 1955.
Fuente: Crosby, Theo. Contributions to CIAM 10. Architects' Year Book 7, 1956.
p. 34

'Village Project', CIAM X

*The end of an old urbanism*¹³

*Todavía somos funcionalistas y aceptamos como un todo la responsabilidad hacia la comunidad, pero a día de hoy la palabra funcional significa algo más que hace treinta años. Nuestro funcionalismo significa aceptar la realidad de cada situación, con todas sus contradicciones y confusiones, e intentando hacer algo con ello. Tenemos que generar una arquitectura y un urbanismo que a través de su forma manifieste el cambio, el crecimiento, el movimiento, la vitalidad de la comunidad.*¹⁴

Seleccionado como una de las propuestas presentadas por el grupo inglés MARS para el CIAM X celebrado en Dubrovnik en el año 1956, el proyecto de James Stirling parte de la reflexión sobre las posibilidades de desarrollo de un poblado tradicional, proponiendo una mayor flexibilidad y variedad donde prevaleciera el sentido de estructura en la definición de la forma [F13].

El proyecto se enmarcaba dentro de la profunda reflexión que una nueva joven generación de arquitectos, que constituiría el TEAM X, desarrollaría a partir del CIAM IX celebrado en Aix-en-Provence en 1953. Entendido como uno de los puntos de inflexión de la solidez teórica del movimiento moderno, en él se pondría en duda la validez de la *Carta de Atenas* a través de la nueva *Carta del Habitat*, desarrollada el siguiente año en el encuentro de Doorn como motivo para la preparación del congreso de Dubrovnik. A partir del *Habitat* como tema de debate, uno de los principios del CIAM X se basó en la sustitución de las cuatro funciones (*Vivienda, Trabajo, Esparcimiento, Transporte*) en que se sustentaba la idea de ciudad de la Carta de Atenas, por cuatro *escalas de asociación* (*City, Town, Village, Isolated or homestead*) a modo de símbolos que expresaran los diferentes grados de complejidad dentro de una comunidad, y *humanizar* así la *ciudad diagramática*.

La idea de las propuestas se basaban en la definición de *cluster* que Alison y Peter Smithson habían desarrollado con el fin de encontrar una *nueva forma de comunidad*. Para ellos, el planeamiento funcionalista basado en la estética mecanicista del *viejo Movimiento Moderno* ya no debía tener vigencia, y frente al *sueño de Le Corbusier* de la Villa Radieuse basado en una geometría cartesiana y organizada de forma axial, habría que proponer modelos que renovasen la propia forma de cada comunidad y subrayar su valor antropológico. Su idea de *Cluster City* buscará una mayor complejidad urbana a través de posibles agregaciones que sin perder una estructura identificable no se basaran en una estricta geometría. Una manera de generar imágenes que diesen respuesta a la sociedad de masas, soluciones basadas en las nuevas formas de organización y comunicación que diesen como resultado comunidades más dinámicas capaces de generar variedad y aceptar los cambios.

Otro de los temas de debate, cómo otorgar identidad a los modelos urbanos, hacía necesaria una mirada a lo singular más allá de lo genérico, a las peculiaridades climáticas o físicas y reconsiderar cada comunidad a partir de su propia complejidad; poniendo especial atención a la comprensibilidad y la claridad de cada organización con el fin de encontrar patrones de asociación que posibilitasen *nuevas formas de habitar*.

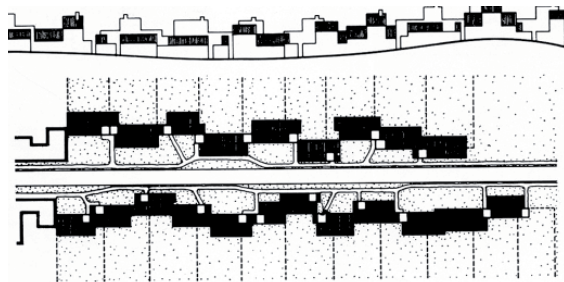
Sense of structure

La forma del poblado inglés no ha cambiado durante los últimos 400 años y apenas ha sido afectada por la revolución industrial... su forma básica consiste en construcciones de altura irregular y fachadas que se desarrollan a ambos lados de la carretera. Su inusual variación

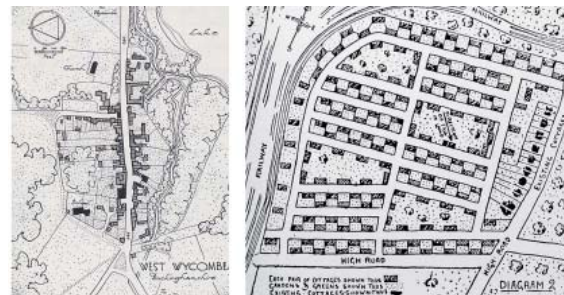
12. (prefabrication and mass production) 'this rational approach no longer appears acceptable either at an aesthetic or a practical level, and creative thinking is now mainly directed towards the utilisation of existing building method and labour forces'. Ver op. cit 3 p 62.

13. BANHAM, Reyner. The New Brutalism: ethic or aesthetic. London, 1966

14. 'We are still functionalists and we still accept the responsibility for the community as a whole, but today the word functional doesn't merely mean as it did thirty years ago. Our functionalism means accepting the realities of the situation, with all their contradictions and confusions, and trying to do something with them. In consequence we have to create an architecture and a town planning which through built form can make meaningful the change, the growth, the flow, the 'vitality' of the community.'
SMITHSON, Alison & SMITHSON, Peter. Cluster City. A new Shape for the Community. Architectural Review, Noviembre 1957. p 333



[F14a] 'West Wycombe, Análisis de la estructura urbana, Thomas Sharp. Sharp, Thomas. *The Anatomy of the Villages*, 1946



[F14b] 'Cottages near a town', Raymond Unwin y Barry Parker, 1903. Creese, W. *The legacy of Raymond Unwin: A Human Pattern for Planning*. Cambridge, Mass. 1967



[F15] 'Proyecto de poblado' para el CIAM X, 1955. Crosby, Theo. *Contributions to CIAM 10. Architects' Year Book 7*, 1956. p 34

15. 'The form of the English village has not changed in the last 400 years and has hardly been affected by the industrial revolution... the basic form... consists of buildings of irregular heights and frontages spreading along either side of a through road. The rarer variation of the road-side village is the square lay-out centered on the 'green', often a plot of grassland with one edge on the through road.' STIRLING, James: *Buildings & Projects, 1950-1974*. London, Thames and Hudson, 1975. p 38

16. 'a reaction to driving through country villages and finding at the other end perhaps half dozen houses tacked on by the local Planning Authority, usually semi-Ds, unsympathetic to the scale and materials of the village. One had to propose a system appropriate to the size and formation of the English village and, therefore, it had to continue the linear street pattern.' STIRLING, James. *Architects Approach to Architecture*. RIBA Journal, Mayo 1965. p 232

da como resultado una plaza centrada sobre un parterre, generalmente un plano de césped con uno de sus lados a lo largo de la carretera.¹⁵

La cita incluida en la memoria, muestra el punto de partida de un proyecto que basa su resolución formal en la idea de estructura del poblado tradicional inglés. Para esta tercera *escala de asociación*, Stirling establece una mirada a lo vernáculo y lo regional pero no desde lo específico o estilístico sino desde su capacidad para ofrecer una mayor flexibilidad y generar un *orden de infinita variedad*.

Entendido desde la noción de sistema, el proyecto parte de la aproximación a la tradición que Thomas Sharp había establecido en sus publicaciones sobre la ciudad y el poblado inglés. La imagen que recoge Stirling donde muestra la estructura de West Wycombe que Sharp había incluido en su libro *The Anatomy of the Villages* publicado en 1946 [F14a], se podría entender como reconocimiento al autor cuya renovadora mirada hacia la tradición urbana había supuesto un importante estímulo para la nueva generación. En su publicación a partir del estudio de una serie de poblados, Sharp elabora una clasificación; *Roadside Village, Square Village, Seaside Village, Planned Village*, capaz de establecer una mirada a lo urbano desde su forma y estructura, un enfoque que difería de la idea de 'Townscape' que Gordon Cullen había desarrollado en *Architectural Review*. Para la joven generación, estas dos miradas reflejaban las dos formas de entender la tradición urbana, una aproximación más racional y sistemática frente a otra que hacía hincapié en los valores visuales, los detalles y la escena urbana.

Al igual que sucedía con el proyecto para la casa Woolton, también destaca la influencia de Raymond Unwin y Barry Parker a partir de proyectos como *Cottages near a Town* de 1903 como reflexión sobre la ciudad jardín inglesa [F14b]. Destacados exponentes del *Arts and Craft*, plantean una serie de viviendas que a través de un ritmo alterno van estableciendo una relación con el viario a través de una continuidad que se aleja de la idea de cottage aislado.

Esta capacidad de generar una estructura lineal a través de un ritmo para la continuidad urbana, será recogida por Stirling en su proyecto de programa similar.

...una reacción al recorrer los poblados del país y encontrar como contrapunto tal vez media docena de casas agregadas por las autoridades urbanísticas locales, normalmente pareadas, sin ninguna afinidad con la escala y los materiales del poblado. Hubo que plantear un apropiado sistema al tamaño y la constitución del poblado inglés y así, continuar el patrón lineal de la calle.¹⁶

Partiendo de esta linealidad, el proyecto establece una serie de jerarquías a modo de pautas dentro un orden general. Así, los muros que definen las viviendas continúan la dirección de la calle, dibujando un perfil capaz de adaptarse a cualquier topografía. Al igual que sucede en el caso de Unwin y Parker, Stirling se aleja de la idea de plasmar cada unidad de vivienda optando por la noción de continuidad que vaya articulando el conjunto.

Establece unos caminos perpendiculares al vial principal, capaces de extender el poblado en esta dirección con el fin de fortalecer la idea de *cluster* o comunidad. Estas vías peatonales, de forma zigzagueante, generan un segundo orden de jerarquía y complejizan la idea urbana así como el concepto de privacidad e intimidad de cada unidad.

La propia vivienda, variaciones sobre la casa Woolton, entendida como el espacio resultante de tres muros paralelos, establece dos crujeías de diez y medio y siete pies donde cada uso se va articulando de forma axial [F15]. Continuando el orden de la estructura, la planta baja queda así dividida en dos zonas mediante la clásica relación de espacios servidores en la crujeía menor y servidos en la mayor. En la planta superior, el resto de los dormitorios establecen las variaciones dimensionales entre unidades, de uno a cuatro dormitorios, además del juego pintoresco de las cubiertas.

Esta jerarquización, apoyada en la idea general del conjunto, permite una relación más libre entre las partes y el todo, donde cada unidad conserva la autonomía sin que el conjunto general pierda su condición de orden.

Stirling plantea una composición a partir del concepto *Dynamic Cellularism*, un ensamblaje de elementos de forma repetida o variada, a partir de la idea de crecimiento y cambio más que desde la mera adición. Establece, de esta forma, una analogía con la

formación de los cristales y determinados conceptos de la biología con el fin de alejarse de la rigidez de las mallas estructurales. Una forma urbana natural y orgánica gobernada por la estructura más allá de recursos como la seriación o la abstracción que ya había utilizado en proyectos anteriores como en la Universidad de Sheffield. Se pone de manifiesto, nuevamente, una aproximación al regionalismo desde la voluntad de renovar el lenguaje moderno y ofrecer una mayor flexibilidad a la hora de entender el espacio y la materialidad.

Sin perder la condición abstracta, el sistema constructivo y los materiales empleados, muros de carga (ladrillo, piedra, adobe...) y cubiertas (teja, paja, pizarra, asbestos, hierro corrugado...), parten también de la idea de adaptabilidad con el fin de mantener una continuidad con lo existente. Pero más allá de esta aproximación a la tradición constructiva, este enfoque suponía una crítica a las limitaciones expresivas del lenguaje moderno. Es en este punto donde se establece una conexión con proyectos rurales como las viviendas *Murondins* que Le Corbusier había desarrollado en la década de los cuarenta [F16]. Si bien la idea de linealidad de las viviendas *Murondins* es recogida y alterada por un orden de mayor complejidad, es en la sección y el sistema constructivo donde la relación queda más patente. En ambos casos, el juego de cubiertas a 30 grados genera una gran expresividad además de establecer el control de la iluminación. El juego de pequeñas ventanas o huecos que perforan los muros lineales, más allá de cuestiones funcionales, estructurales o de privacidad, establecen un dinamismo en la fachada mediante un ritmo variable que favorece la noción de continuidad.

Estas estrategias que van de lo específico a lo general se muestran de forma ejemplar en los paneles que Stirling prepara para el congreso de Dubrovnik, poniendo de relieve estrategias compositivas como los deslizamientos, el *push and pull* (que posteriormente desarrollaría en las viviendas Ham Common) o superposiciones, capaces de generar un orden sintáctico de mayor complejidad, apoyando la idea de arquitectura aditiva. El dibujo que Stirling escogería, a su vez, para representar este proyecto en su obra completa, al igual que sucedía con el de la casa Woolton, nos ofrece una última clave para entender el cambio en su concepción arquitectónica [F17]. Esta axonometría, más allá de la plasmación de un mero sistema constructivo y volumétrico, diez años antes de la finalización de las obras de Leicester y Cambridge, muestra un proceso de diseño donde cada elemento establece una clara relación entre función, espacio y estructura.

'Hacia un regionalismo crítico'

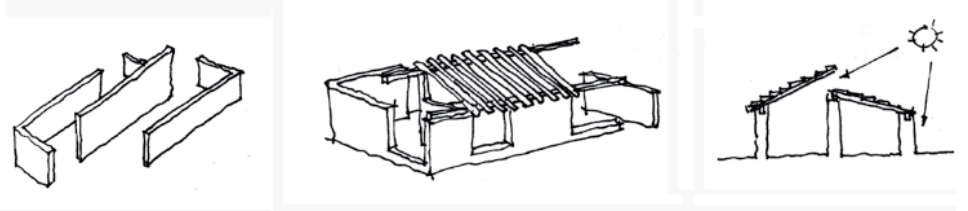
El artículo de Kenneth Frampton titulado *Hacia un Regionalismo Crítico* plantea una revisión de la modernidad a través de la reconsideración de los valores tradicionales emparentada con la actitud plasmada por Stirling en sus proyectos de mediados de los cincuenta. Ambas miradas serán coincidentes en el intento por reconciliar los valores universales y abstractos de la civilización con aquellos de carácter individual y concreto.¹⁷

Frampton hace hincapié en la reconsideración de aspectos como *la calidad de la luz local, una tectónica derivada de un estilo estructural* o en la *topografía de un emplazamiento dado*, proponiendo un regionalismo crítico basado en *una relación dialéctica más directa con la naturaleza que las tradiciones más abstractas* de la vanguardia moderna. Se señalan tres aspectos decisivos a la hora de establecer esta aproximación: la concepción del lugar; su definición formal; y una tectónica entendida desde la autonomía de los *ligamentos revelados por la construcción y en la manera en que la forma sintáctica resiste explícitamente la acción de la gravedad*, una adecuación de la forma capaz de dar expresión a su función.

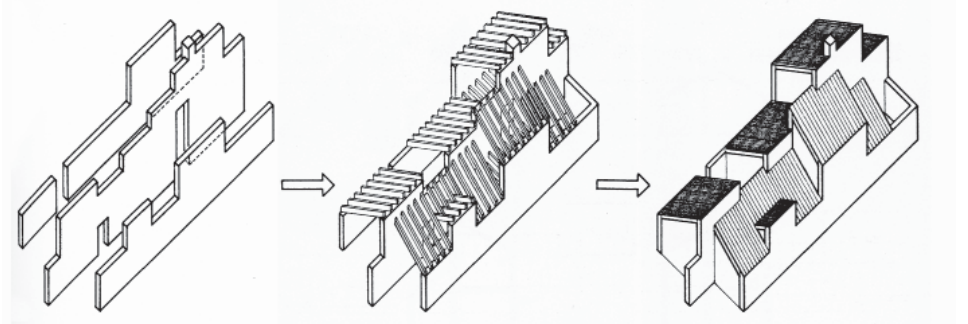
Los dos proyectos desarrollados, como hemos visto, ponen de manifiesto estos tres aspectos; tanto su concepción del lugar, su síntesis formal así como la reevaluación de usos y técnicas de expresión nos hablan de esta dialéctica. La recuperación de la tradición pintoresquista (también en alusión al townscape) se manifiesta en una síntesis entre la abstracción volumétrica y la puesta en valor de las particularidades del lugar, la reconsideración de la topografía, o la cualificación de la escena urbana. En relación a la concepción tectónica, Stirling deja clara su postura en los dos artículos *Regionalism and Modern Architecture* y *The Functional Tradition and expresión* dando como resultado una sintaxis de elementos constructivos y estructurales que recuerdan a algunas construcciones vernáculas del XIX inglés pero a su vez, deudores de Le Corbusier. En cuanto a la forma, tal vez de manera más clara, aparece esta voluntad por unir un desarrollo de carácter abstracto entendido como proceso racional y sistemático, y una definición vinculada a la concepción volumétrica (como suma de unidades en relación a la

17. FRAMPTON, Kenneth. *Towards a Critical Regionalism: Six Points for an Architecture of Resistance*. en Hal Foster. *Postmodern Culture*. London, Pluto, 1985

[F16] *Maisons 'Murondins'* 1940.
Le Corbusier. *Le Corbusier et Pierre Jeanneret: Oeuvre Complete*. Basel,
Birkhauser, 1999



[F17] *Axonometría, 'Proyecto de poblado' para el CIAM X*, 1955.
Fuente: Stirling, James. *James Stirling: Buildings & Projects, 1950-1974*. London,
Thames and Hudson, 1975. p 7



jerarquía programática) de la tradición inglesa del siglo XIX.

Como el propio Stirling señalaba, toda revolución debe ser continuada por un proceso de consolidación capaz de crear un lenguaje propio y continuar el proceso de asimilación y difusión. La Casa Woolton y el Proyecto para el CIAM X parten de esa voluntad de revisión con el fin de encontrar una nueva forma de modernidad.

●○
REVISIÓN
REGIONALISMO
'THE FUNCTIONAL TRADITION'
MODERNIDAD