

LA DISCRETA ARQUITECTURA DE KLAS ANSHELM

The quiet architecture by
Klas Anshelm

Keywords: architecture flexible space

Besides studying the masters, in times like these it is also convenient to study other minor architects which have contributed so much to the history of architecture and cities with their greater discretion.

This is the case of Klas Anshelm, known for his relationship to Sigurd Lewerentz, with whom he had permanent contact during the last years of the great master.

In the early 1950's he built the Kunsthallen. It is a work of extreme clarity and simplicity, with illumination coming from great skylights that guaranteed light and adaptability from the exhibition space. This small work with an essential design is fully integrated within the historic part of the city, both in terms of its scale and its materiality.

In 1961, he designed and constructed the extension for the Lund City Hall, completely within the heart of the city. It forms a whole with the old neoclassical city hall. Two halls in the shape of an almond stand out within its floor plan composition scheme. Between 1971 and 1973 he builds the Malmö Art Gallery, his final important work. The building is designed in terms of light and material, and consisting of a single floor illuminated by square skylights, facing north.

It is a space where the quality of the light, the control of scale, and its material unity characterize the exhibition space, giving it much flexibility. This

José Ignacio Linazasoro

En tiempos como los que vivimos, de profundos cambios estructurales y económicos hay que ser optimistas respecto al futuro de la arquitectura. En primer lugar, porque y pese a las múltiples llamadas apocalípticas que anunciaban su final a lo largo del siglo pasado, la arquitectura sigue viva. En segundo, porque quizá la crisis puede servir para acabar con tanta arquitectura espectáculo resultado de un despilfarro como tal vez nunca se había producido y con tanto exceso de narcisismo como el que ha llevado aparejado. Es un buen momento para que la arquitectura recupere un protagonismo por sí misma y deje de ser sólo una imagen al servicio de la promoción turística o de la satisfacción de la vanidad de algunos arquitectos y políticos. Pero esto no significa de nuestra parte recaer en demagogias populistas, sino buscar en la arquitectura una mayor serenidad y un mayor silencio frente al bullicio de

la arquitectura mediática. Esta arquitectura desprecia, por lo general el contexto en el que se ubica en aras de una "iconicidad" gratuita y nociva.

Sería bueno que esta actitud crítica también se trasladara al alumnado pues el culto al "arquitecto super star" también ha calado por desgracia.

Hay que cambiar, en definitiva, de paradigma y para ello viene muy bien además de seguir estudiando a los grandes maestros ocuparse también de otros "menores" que tanto han contribuido, sin embargo, con su mayor discreción a la historia de la arquitectura y de la ciudad.

Este sería el caso, entre otros muchos del sueco Klas Anshelm, conocido por su relación con Sigurd Lewerentz, con quien tuvo un contacto permanente en los últimos años de vida del gran maestro Su relación fue además de cierta reciprocidad, pues Lewerentz

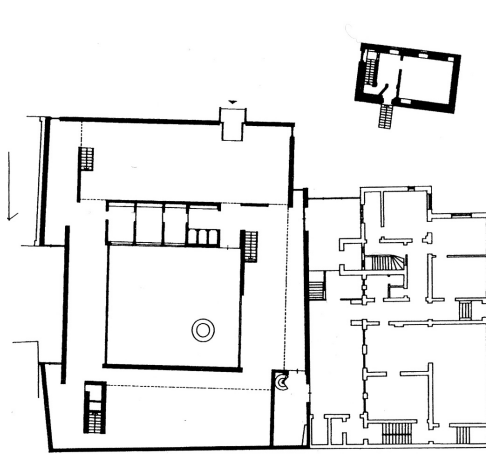
se vio también influido por la obra de Anshelm quien no sólo acogió a Lewerentz en Lund sino que le habitó una casa-estudio, donde pasó los últimos años de su vida. La casa, ampliación de un edificio más antiguo, situado a pocos metros de la casa de Anshelm es una construcción puramente experimental formada por paneles de tablero fenólico cuya cubierta se soportaba en una única viga de madera laminada.

Esta actitud experimental y abierta a nuevas tecnologías siempre vistas "*à la deshabilitée*" y sin sofisticaciones de diseño era compartida por Lewerentz, en sus últimas obras como la Casa del Guarda o el Quiosco de las Flores del Cementerio de Malmö. Estaríamos aquí, por eso, ante un buen ejemplo de lo que acabamos de decir, cómo un gran maestro recibe aportaciones de otro menor, ya que la arquitectura no es sólo la "*plasmación de una idea*" sino un proceso mucho más complejo de conexiones y referencias.

Antes de esta aventura y de su trayectoria final, Anshelm nacido en 1914 en Goteborg pero que había trabajado la mayor parte de su vida en Skåne, en el entorno de Lund y Malmö, tenía ya una cuantiosa obra para la Universidad de Lund.

Estos edificios proyectados siempre dentro de una gran corrección y voluntad de anonimato y apoyados en una ordenación urbanística de gran calidad en la línea de ciudad-jardín, se caracterizaban por el empleo del ladrillo como material básico y por una tipología muy racional y apropiada para la función docente.

Pero además de este tipo de obras más utilitarias, ya en los primeros años cincuenta Anshelm había construido la



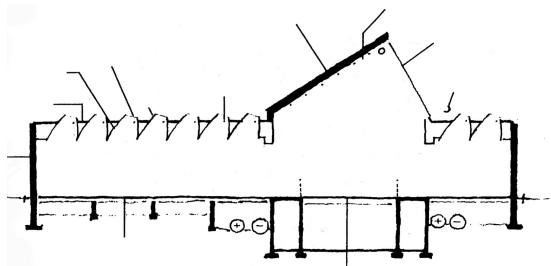
architecture carried out by Klas Anshelm without traces from its "author" is the counterpoint to so many architect in these past years, who seem to have forgotten the aims for which buildings where designed.

José Ignacio Linazasoro

Fig.1. Planta de la ampliación de la Galería de Lund

Konsthallen o Galería de Arte de Luna. Se trata de una ciudad en la que predomina un ladrillo muy cocido, de tonalidades oscuras y forma irregular. En este material Anshelm construye su primera obra maestra, caracterizada por una extrema claridad y sencillez que la sigue haciendo plenamente apropiada para los fines para los que fue construida a pesar del tiempo transcurrido. Se trata de un edificio desarrollado en torno a un patio dos de cuyas crujías presentan doble altura con iluminación a través de amplios lucernarios corridos en las cubiertas que garantizan una gran adaptabilidad a todo tipo de exposiciones. El diseño esencial y al mismo tiempo rotundo de todos los elementos, hacen que esta pequeña obra resulte en cierto sentido intemporal y plenamente integrada en la ciudad histórica tanto por su escala como por su materialidad. La Galería de Arte de Lund podría definirse actualmente como el contrapunto al prototipo de museos y galerías de arte "de autor" tan en boga en los últimos tiempos. Anshelm desde la sencillez y sin buscar una imagen de autor resuelve problemas que otros arquitectos desprecian y logra sin afectación niveles de calidad espacial y de integración urbana que otros no alcanzan.

Algunos años después, en 1961, y como resultado de un concurso de cuyo jurado formaba parte Peter



Celsing, Klas Anshelm proyecta y construye la ampliación del Ayuntamiento de Lund, edificio de mayores pretensiones que la Konsthallen por su significado, implicaciones urbanísticas y organización interior.

Está también construido en el centro de la ciudad en uno de los flancos de la Stortorget, la plaza del Ayuntamiento. Forma un conjunto con el antiguo ayuntamiento neoclásico reconstruido y remata la manzana contigua formando una calle comercial que se prolonga parcialmente por los bajos del edificio. Este aparece interpuesto entre la ordenación en manzana de uno de los frentes de la plaza contigua y el ayuntamiento neoclásico, situación que genera una planta triangular achatada en los ángulos. Desde el punto de vista de la organización interna de la planta lo más interesante es la situación de las dos salas en forma de almendra que se corresponden con la sala de plenos y con una sala de conciertos.

Apoyadas en el perímetro y probablemente inspiradas en la planta de los Juzgados de Gotemburgo de Gunnar Asplund, aparecen otras salas menores. El volumen de las dos salas principales emerge al exterior configurando una imagen externa de edificio público que se expresa también mediante los grandes huecos de las fachadas a la plaza. Todo el edificio se remata con una especie de cornisa en cobre separada de la fachada del edificio mediante una ventana corrida. Estos últimos elementos constituyen referencias

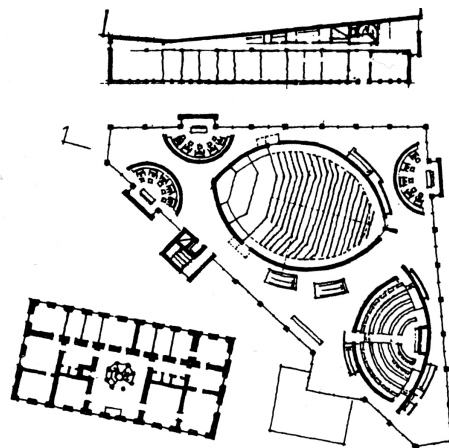


Fig.2. Sección por los lucernarios de la galería de arte de Malmö

Fig.3. Planta de la ampliación del Ayuntamiento de Lund

claras pero matizadas al pasado y en concreto al neoclasicismo pero sin contradecir el lenguaje moderno. Un punto de equilibrio notable en un periodo en el que todavía el revisionismo de los setenta y ochenta aparecía lejano y ni siquiera Louis I. Kahn era todavía conocido. Por si todo ello fuera poco, Anshelm introduce otros elementos de interés: en primer lugar un tratamiento de fachada en ladrillo acentuando la textura y el valor de la fábrica y, en segundo lugar, un pórtico que recuerda conceptualmente a las "sombrellas" de Sankt Markus de Lewerentz en su lenguaje de vigas superpuestas. Ambos elementos introducen unas referencias matéricas y constructivas que juegan a favor de una cierta ambigüedad e intemporalidad como las referencias históricas, pero de otra manera.

Aunque pasó desapercibido para la crítica internacional a pesar de que contemporáneamente en Italia ya se había iniciado el debate de las "preexistencias ambientales", el edificio tuvo influencia en la propia Suecia y concretamente en la obra de uno de los arquitectos presentes en el jurado: Peter Celsing.

Así, en la iglesia de Nacksta de 1965-69, Celsing introduce la planta en forma de almendra siguiendo el modelo de la sala de conciertos de Anshelm. Pero donde la referencia al

Ayuntamiento resulta más evidente en la obra de Celsing es en el proyecto de la Sede del Parlamento de Estocolmo, proyecto no realizado de 1973. Se trata de una de las propuestas de mayor brillantez de la última arquitectura moderna sueca, que hubiera superado el alcance del Ayuntamiento de Lund, pero que no resta por ello importancia a la propuesta de Anshelm.

La relación "*triangular*" entre Lewerentz-Celsing-Anshelm constituye, de hecho, una característica de la arquitectura sueca del periodo, pues revela la existencia de un trabajo en común, que pone como objetivo antes el resultado arquitectónico que la pura expresión personal. Por eso hablar de "*plagio*" o de "*influencia*" sentido peyorativo no tiene ningún sentido en este caso.

La última obra importante de Klas Anshelm antes de su prematura desaparición, es la Konsthallen o Galería de Arte de Malmö, una obra que proyecta y construye entre 1971 y 1973 muy próxima al Auditorio construido por S. Lewerentz en los años 40. Se trata de su obra más esencial en la que luz y material constituyen prácticamente los únicos elementos del proyecto. Construido con una tecnología precisa, pero sin sofisticaciones de diseño, puede incluso parecer descuidada, pero sobre todo parece ajena a toda moda coyuntural.

El edificio es de una gran simplicidad; una sala prácticamente diáfana en una única planta e iluminada cenitalmente mediante lucernarios cuadrados con un gran lucernario longitudinal orientado al Norte. El cerramiento con muros ciegos de hormigón visto y un frente de carpintería metálica. Los suelos y techos de madera pintada o teñida

de blanco. Los detalles constructivos carecen de todo tipo de sofisticación. La tarima está simplemente cepillada, la carpintería metálica es convencional y el encofrado de hormigón, de tablilla.

Amshelm consigue de ese modo una sala absolutamente apta para exposiciones por su flexibilidad pero, al mismo tiempo, se trata de un espacio de gran calidad arquitectónica por su amplitud el control de su escala, su unidad material. Pero sobre todo es la calidad de la luz lo que caracteriza a este edificio. Un buen ejemplo de un planteamiento correcto para un espacio expositivo, sin "*rasgos de autor*" como tantos de los últimos años, que parecen olvidar los fines para los que fueron proyectados. Cabe una última observación sobre la implantación del edificio, absolutamente acorde con su discreción.

Klas Anshelm fue uno de los últimos maestros de la arquitectura sueca desaparecido como Lewerentz y Celsing en la década de los 70 y, como éste último, también prematuramente. Se perdió así una línea que iniciada con Ragnar Ostberg, había continuado con Asplund y Lewerentz para acabar con Celsing y Anshelm y Eric y Tore Ahlsén, desaparecidos en los 80, entre otros. Esta línea en la que se encuentran algunos de los maestros de la modernidad como Asplund o Lewerentz, se había caracterizado por una forma de entender la arquitectura muy alejada de la "*arquitectura de autor*" ya presente en su tiempo o de lo que más tarde se denominaría "*arquitectura mediática*". Por eso, además de por su calidad, nos interesa también en este momento.

José Ignacio Linazasoro es arquitecto y catedrático de Proyectos de la ETSAM