

Rafael García

# El arte de exponer

## Espacios expositivos holandeses II

Como continuación del artículo anterior sobre stands de exposición nos centramos ahora en las sucesivas ferias y certámenes celebrados en los Países Bajos a partir de 1940 hasta la paralización de todas las actividades en 1943. El resultado total es una panorámica de objetos y escenarios “tal como se produjeron” y expusieron, en realidad toda una exposición de los bienes de consumo de la época dispuestos para su contemplación. De esta peculiar faceta de la arquitectura y el diseño holandeses modernos, todavía singularmente activa a comienzos de los años 40, comenzamos su presentación con sendos stands de Stam y Rietveld. El artículo puede recorrerse como se recorre una feria, con orden y sistema, pero también por selección de alguna afi-

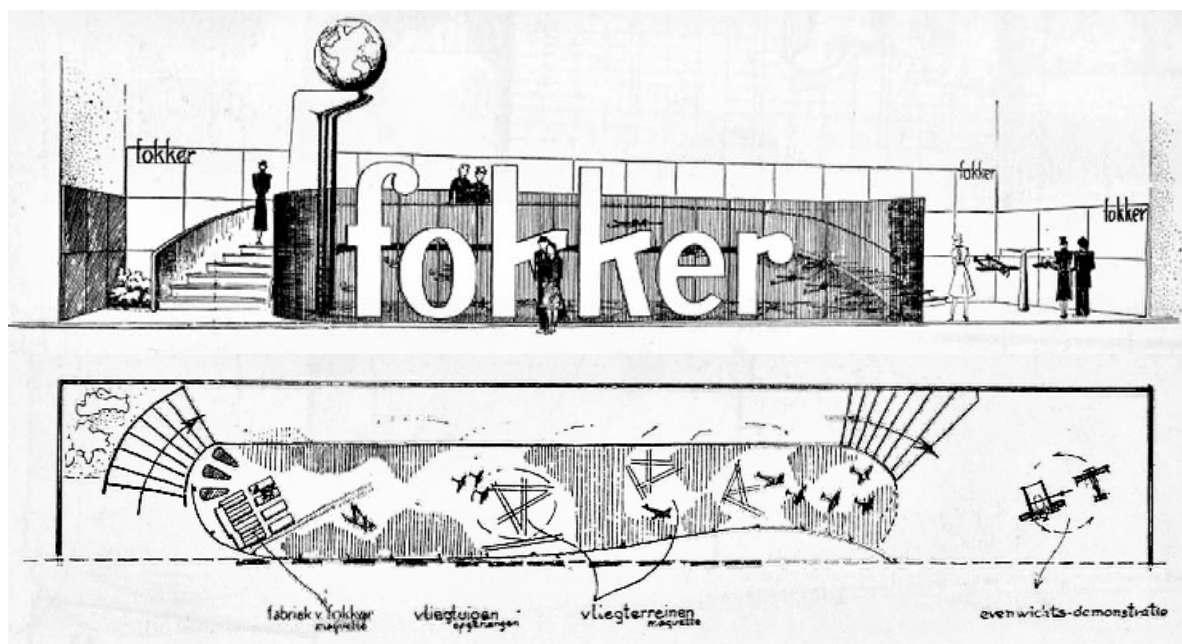
nidad o interés, o por el simple impulso visual. Aunque se ha buscado una ligazón lógica y temporal a lo largo de su redacción, el descenso a los detalles ha tenido, como en la entrega anterior, un papel protagonista, y la presentación pretende hacer compatibles ambos aspectos. La exposición de los ejemplos más relevantes, acercándonos a ellos con el máximo de datos disponibles en cada caso, es necesaria para comprender la intencionalidad de sus diseñadores. Al igual que en la parte anterior, la traducción de los textos originales en neerlandés nos brinda la oportunidad de acceder a una información que sólo mediante sus planos e ilustraciones se tendría de manera incompleta.

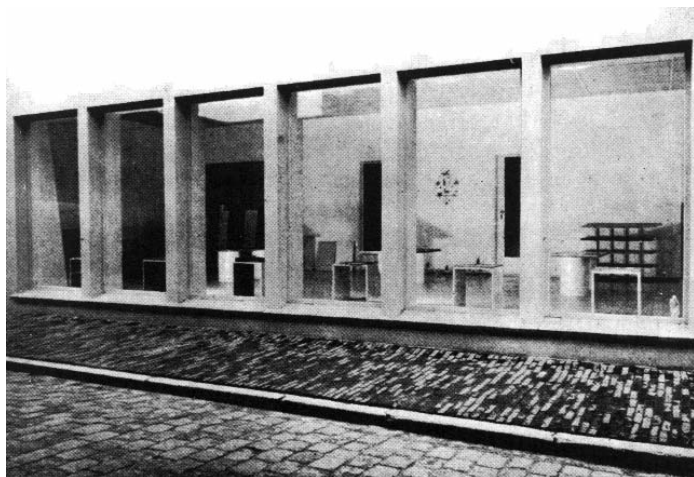
### Dos ejemplos a modo de introducción

La publicación de stands de exposiciones en *De 8 en Opbouw* (8+0) se continuó en 1940 con un proyecto no realizado de Mart Stam para el fabricante holandés de aviones Fokker y aparecido en el primer número de ese año. Esta será por otra parte, la última contribución de Stam sobre el

tema en la revista. No se dan datos sobre su destino pero en el corto texto que lo acompaña se indica su ubicación al fondo de una gran sala de exposiciones. La idea principal de su diseño era un recorrido lineal de gran sencillez: “Desde un puente elevado de madera el visitante ve como a

Stand Fokker, 1940.  
Mart Stam y Lotte  
Stam Beese



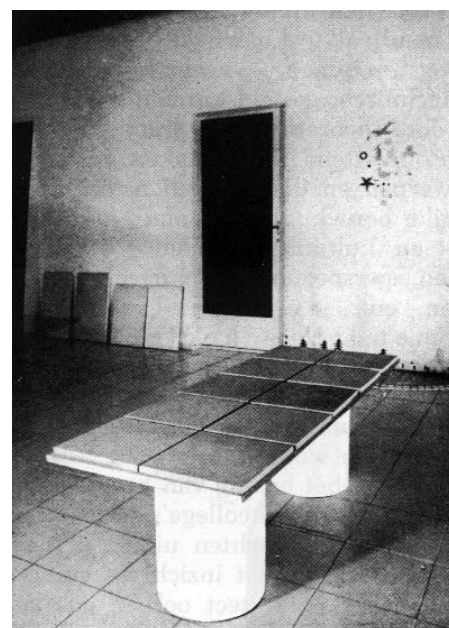


*Sala de exposiciones de losetas Driessen, Arnhem. G. Rietveld. Suelos de losetas vidriadas azul claro, techos vidriados, sobre perfiles metálicos, iluminados desde arriba. Arriba exterior e interior de la sala. Derecha, mesa exposición.*

vista de pájaro una maqueta de un área industrial con fábricas, de grandes y pequeños aeropuertos holandeses, mientras que oscilando sobre dichas maquetas colgarán diferentes modelos de aviones. Al final los visitantes encontrarán un aparato en el que se mostrará el estado de equilibrio de los aviones a diferentes velocidades".<sup>1</sup> El carácter un tanto naif y casi de juguete de los elementos presentados fue con bastante probabilidad impuesto por el expositor, cuestión en cierto modo comprensible dada todavía la novedad de todo lo asociado al mundo de la aeronáutica en esas fechas. Formalmente, el diseño incorporaba suaves curvas en las escaleras y en la celosía-biombos contra la que se recortaba el gran cartel con el nombre del fabricante. Aún dentro de su sencillez, representaba un claro ejemplo de la relajación de líneas y pérdida de rigidez maquinista a la que el diseño y la arquitectura funcional tendieron en los años finales del periodo de entreguerras. Tanto más notable por tratarse, en

este caso, del trabajo de uno de los iniciadores del funcionalismo más riguroso.

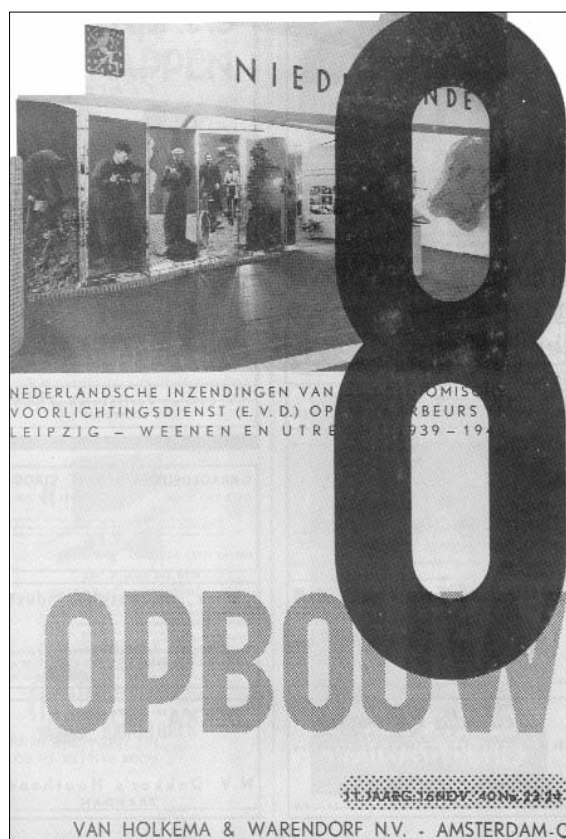
El proyecto de Stam compartió su particularidad de aparecer publicado como una nota prácticamente aislada con otro stand de Rietveld, este sí realizado, de una sala de exposición del comerciante de losetas Driessen en Arnhem y presentado en el número doble 15/16 de 1940. Aunque éste último tuvo un carácter mucho más sobrio, dominando la ortogonalidad y limitado a unas sencillas mesas y unos pocos estantes con tableros de baldosas, y a revestimientos de suelos y techos (estos últimos con plafones vidriados), ambos representaron en cierto modo, dos contribuciones de transición hacia la serie de stands ligados en gran medida a departamentos oficiales que caracterizarán el último periodo de 8+0 y que constituirán el objeto principal de este artículo. Estos nuevos espacios de exposición, cuya publicación se inicia a finales de 1940, se corresponden temporalmente, al menos en sus primeras convocatorias, con certámenes como *In Holland staat een huis* (proyecto de 1940 publicado en 1941), tratados en nuestra entrega anterior, y representan un claro enlace con las poéticas y presupuestos allí mostrados. Sus realizaciones tendrán su última publicación en 1942, sólo unos números antes de la última entrega de 8+0 al comienzo del año siguiente.



## El arte de exponer. Presentaciones oficiales en el extranjero

En el número doble 23/24 de noviembre de 1940 se publicaron reunidos los envíos holandeses a las ferias de Leipzig en 1939 y 1940 y Viena en 1940 acompañados de diversas descripciones y del texto “El arte de exponer” de Win Brusse, diseñador miembro del grupo Opbouw. Fue, por tanto, la primera vez que se recogían en 8+O stands oficiales holandeses enviados al extranjero, los cuales estuvieron organizados por el denominado Servicio de Información Económica (*Economische Voorlichting Dienst - EVD*) dependiente de la Dirección de Comercio e Industria (*Directie van Handel en Nijverheid*) e incluida a su vez en el Departamento de Comercio, Industria y Navegación (*Departement van Handel, Nijverheid en Scheepvaart*). El Servicio de Información Económica (EVD) asumirá en adelante buena parte de las iniciativas expositivas publicadas en 8+O, las cuales puede presuponerse que fueron las más importantes de esos años en relación al ámbito neerlandés. Como rasgo característico, el EVD tomará la responsabilidad de ofrecer una imagen de los aspectos positivos de la economía nacional a través de la presentación de informaciones y productos representativos, todo ello con gran énfasis en su percepción visual. Con ello cambió significativamente el sentido de la mayoría de los stands publicados del periodo que nos ocupa, pasando además a adquirir una unidad y escala claramente más importante que los realizados en años anteriores.

El artículo de Brusse, en el que se ofrecían una serie de reflexiones sobre el arte específico de la realización de stands, acompañadas de comentarios críticos sobre los ejemplos publicados de dichas ferias, incidió también en el impulso dado por el EVD al arte expositivo holandés: “Este Servicio ha conseguido asegurarse algunas veces la ayuda de colaboradores que, en el aún joven arte de las exposiciones, han sabido lle-



varlo por nuevos caminos y esta elección le honra”.<sup>2</sup> También alabó la colaboración habitual en sus realizaciones de la firma J. Enderberg, “una empresa que con la ejecución de rigurosos trabajos de exposición casi se ha hecho imprescindible, ya que con su excepcional esmero profesional y con su buena comprensión de las posibilidades de los materiales y de las intenciones de los proyectistas consigue llevar a cabo en un generalmente imposible cortísimo espacio de tiempo todas las previsiones de materiales, construcciones, iluminaciones eléctricas y movimientos”.<sup>3</sup> Como introducción, no obstante, el artículo se centraba en consideraciones más generales. Algunas sobre lo que ya no debían ser las exposiciones, limitadas, como lo fueron, “a la exhibición sobre mesas fijadas con cuerdas tensadas, con la colocación aquí y allá, sobre las paredes libres tras ellas, de algún grabado enmarcado. Un cierto número de palmeras decorarían como complemento el espacio o rellenarían los vacíos, mientras que un banco proporcionaría descanso al visitante que deambula”,<sup>4</sup> ya que, por el contrario, “ahora, exponer es en general exponer lo que un pueblo

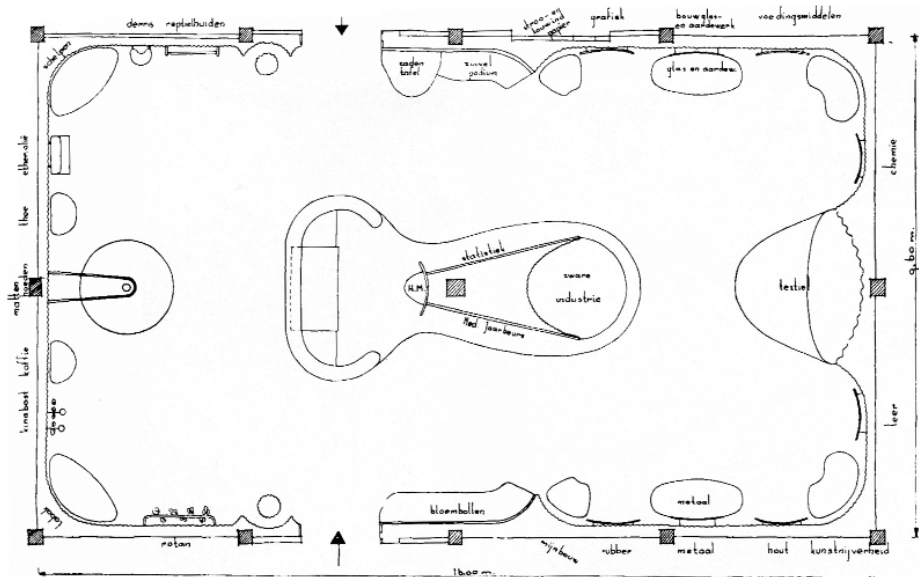
De 8 en Opbouw, n. 23/24, 16 noviembre 1940. Dedicado exclusivamente a stands de exposición holandeses

produce en las ferias de otros pueblos, un asunto que va más allá de la colocación de mesas tensadas, láminas y palmeras”<sup>5</sup> y que, en su caso concreto, debe proporcionar una ambientación que “disponga los productos lo más favorablemente posible, que estimule su significado y que además muestre las fuerzas creativas del pueblo neerlandés”.<sup>6</sup>

Como mensaje básico, esa esencia actual del exponer fue resumida en una metáfora floral. “El diseño de exposiciones y su efecto frente al público se puede comparar con una flor, la cual, con sus luminosos y radiantes colores, contra el oscuro fondo verde de las hojas, se abre perfumada a abejas, mariposas y demás, las cuales quedan seducidas por su belleza, se asientan en su cáliz, una línea de puntos de oscuras manchas que conduce a la miel, para después, al pasar, ser tocadas por los estambres y así, tras llevarse algo de polen para su difusión, seguir volando”.<sup>7</sup> El moderno arte de exponer tendría además como novedad, “no estar como antes limitado a las superficies de mesas y paredes, sino que puede servirse del suelo y el techo del espacio mediante divisiones y delimitaciones con todo tipo de formas, direcciones, materiales y colores”,<sup>8</sup> aspectos que se relacionaron directamente con una explícita alusión a la competencia arquitectónica: “Las exigencias de atracción y seducción hacia el exterior, del ordenado circular de gran número de visitantes, de claridad, iluminación, etc. son exigencias que sólo pueden ser satisfechas de forma

satisfactoria por profesionales con dotes arquitectónicas y experiencia”.<sup>9</sup> No obstante, y en descargo de los tres envíos ilustrados en el artículo lamentó ciertas imprevisiones organizativas. “Parece que cada uno de los tres proyectos descritos se ha visto afectado en cierta medida, por cambios en los programas en relación a los productos a exponer durante el montaje de las exposiciones. Esto ha tenido sin duda su influencia en el acierto o no de los proyectos expositivos en su conjunto. Para proyectistas que no se lo toman con tanta intensidad, que con la mayor tranquilidad añaden una pieza a su proyecto, esto no es grave, pero para ellos, que hacen de su planteamiento un concepto elaborado, este acontecer de las cosas es fatal”.<sup>10</sup> El artículo se extendía en su última parte sobre la conveniencia de una oficina nacional estable para la preparación de exposiciones ya que “en muchos casos tras la finalización de su tarea se pierde gran parte de la experiencia adquirida al tener que crearse un nuevo comisario real y un nuevo aparato... Muchas deficiencias en representaciones neerlandesas en exposiciones mundiales del extranjero se podrían evitar si para ellas se hubiera creado una institución permanente, específica, en el EVD. Los opositores a ello, podrían alegar el peligro de estancamiento en los métodos expositivos. Las muy variadas exposiciones que ilustramos en este número... muestran que, cuando se conducen con mirada experta y visión de futuro, no es de temer tal estancamiento”.<sup>11</sup>

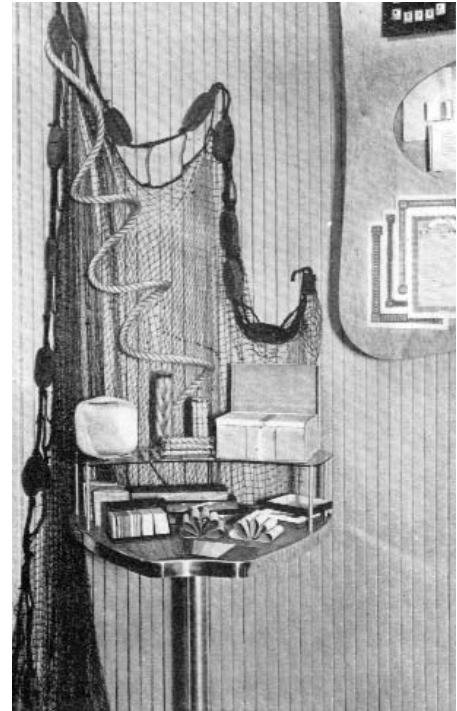
*Envíos del Servicio de Información Económica, Leipzig 1939. H.J. Brusse y H. Molenaar. Planta*



### Stands de Leipzig 1939

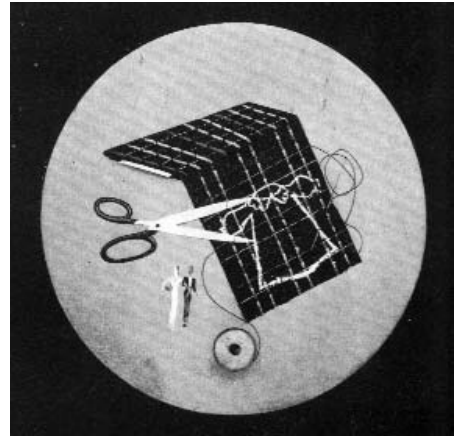
Sobre la sala de 16 x 9,60 metros asignada, el Servicio de Información Económica encargó a H. J. Brusse y H. Molenaar ambos pertenecientes a Opbouw, la realización de un stand con una amplísima variedad de productos y sectores a representar, los cuales irían desde la industria pesada, la minería, el metal, la química, la madera, el cristal, la cerámica, el roten, el cuero, la goma o el textil hasta productos de consumo como café, té, tabaco, aceite, lácteos más otros tan típicamente holandeses como la floricultura. La gran cantidad de pequeños objetos seleccionados para su exposición sugirió a los autores "hacer un uso conservador del espacio, empleando al máximo los planos de mesas y paredes aplicados en forma predominantemente decorativa", la cual tenía "como ventaja la tranquilidad, el equilibrio, la claridad de disposición y una cierta distinción. La desventaja está en que nin-

*Envíos Servicio de Información Económica. Leipzig 1939. H.J. Brusse y H. Molenaar. Derecha, composición de expositor. Abajo, vistas del stand.*



guno de los objetos puede ser revelado en sus especiales características sin despegarlo de sus tableros. La armonía en esta exposición es extremadamente cuidada e impresionante y la fascinación de las partes está sacrificada a dicha armonía".<sup>12</sup> Como se aprecia en la planta, el diseño se basó en un despliegue perimetral de pequeñas mesas y expositores completados con una mesa curvilínea central, todo en perfecta simetría axial. Las fotos nos muestran además el tratamiento de listones verticales que facilita la suave curvatura de los paramentos y sus sutiles contracurvas. Sobre dicho fondo continuo se fijaron paneles y objetos aislados y apoyaron los diferentes pequeños soportes de exposición como mesas, repisas, pedestales, jardineras etc. creando un ambiente fragmentado pero envolvente, con un efecto que en conjunto causaba cierto impacto por la enorme variedad de pequeños estímulos visuales cuidadosamente dispuestos que rodeaban al espectador. No se trató, por tanto, de una experiencia vanguardista aunque sí novedosa y alejada de lo convencional, en donde el detalle de cada rincón o panel revela un minucioso trabajo de presentación de refinado escaparatismo, con recursos a veces basados en el collage de objetos. En un plano práctico, "la exposición de objetos

*Envíos del Servicio de Información Económica, Leipzig 1939. H.J. Brusse y H. Molenaar. Tableros expositivos*



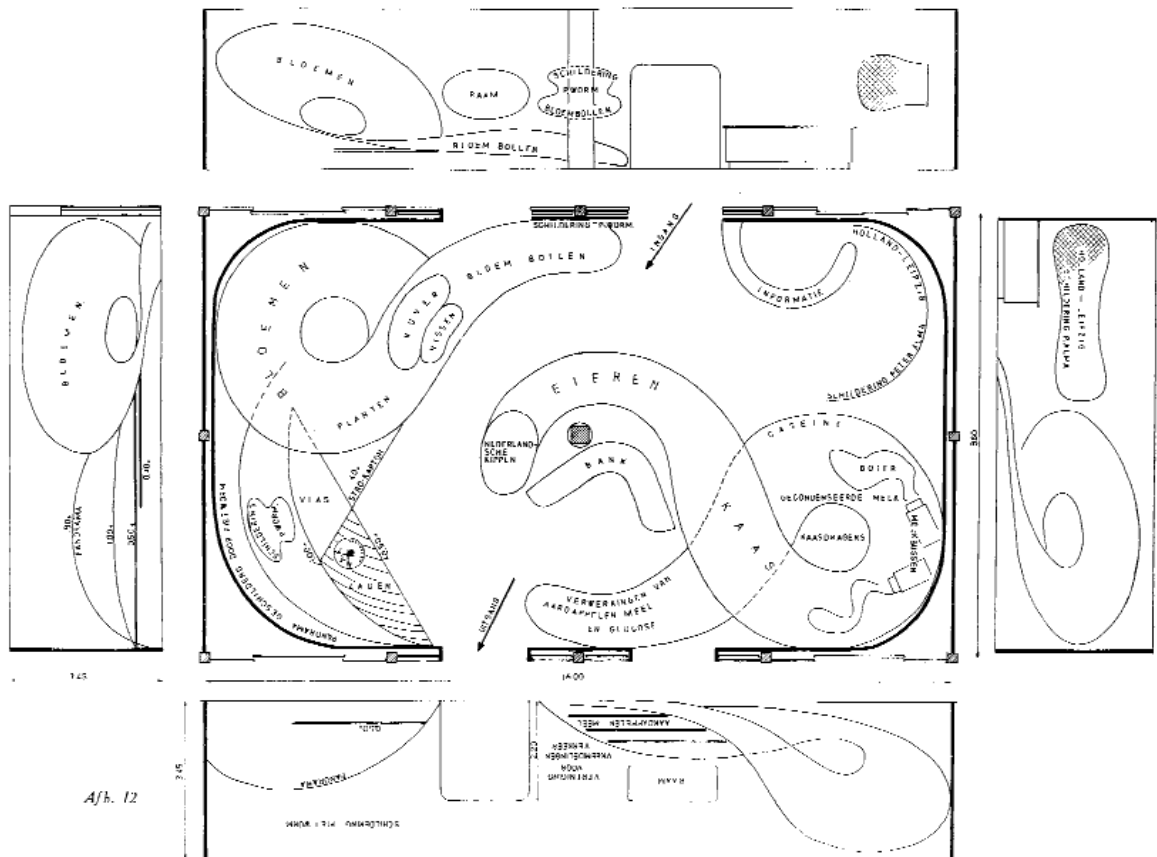
sobre tableros sueltos tuvo la ventaja de hacer más sencillo y compacto el transporte con la posibilidad añadida de ser reutilizados en otras exposiciones".<sup>13</sup>

### *Stands de Leipzig 1940*

*Servicio de Información Económica, Leipzig 1940. Koen Limperg. Planta*

Al año siguiente, el Servicio de Información Económica presentó dos nuevos stands para dicha feria, uno de ellos ubicado en la misma localización que el año anterior. Sobre ambos, diseñados por Koen Limperg,

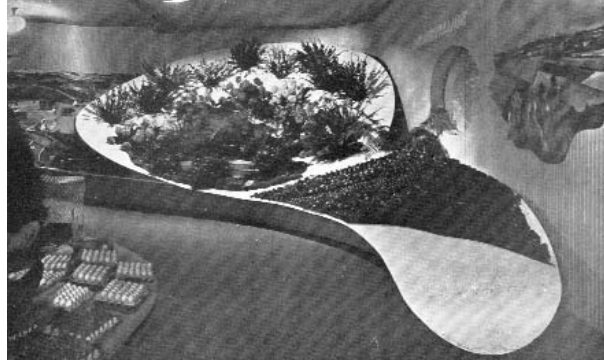
Brusse señaló su mucho más radical voluntad de forma que los precedentes. "[El autor] proyectó para sus objetos una fantástica vestimenta, aunque ésta ha sido peor cortada en relación a ellos que en el anterior pro-



yecto<sup>14</sup>. La mencionada vestimenta fue, sobre todo en la sala más grande y asignada ya por segunda vez, una eclosión de desbordantes superficies de exposición curvas y alabeadas, torsionadas sobre sí mismas, que llevaron a un cierto climax las ideas ya

esbozadas por Limperg en stands anteriores. Mediante tableros triplex se creó una especie de paisaje de la abundancia que envolvía al espectador y sobre cuyas superficies inclinadas se disponían todo tipo de productos. Todo el montaje se realizó en el

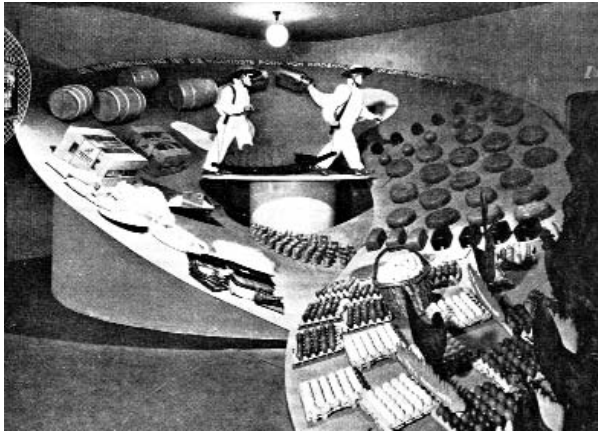
suelo en donde se curvaron los tableros elevándose después hasta la posición prefijada y, como en el stand del año anterior, las paredes se recubrieron de listones verticales de madera redondeando las esquinas y ofreciendo un fondo neutro unificador. Brusse indicó sin embargo que “mucho del sentido y propósito del proyecto de la sala grande con sus guirnaldas de triplex se ha perdido, ya que, en el último momento, cuando los soportes curvados ya estaban listos, uno de los planos inclinados destinados a la exposición de frutas y verduras fue cambiado por productos lácteos. Completamente ajeno a la responsabilidad del proyectista, por tanto, el sentido de su plan ha desaparecido y sus quesos, latas de leche, etc. han ido a parar a una superficie inadecuada para ellos<sup>15</sup>. Sin duda hubiera sido muy distinto el efecto de tapizado de la superficie con elementos vegetales de producción agrícola en vez de la simple colocación más o menos dispersa de derivados lácteos sobre dicha superficie curvada. Finalmente, Brusse abunda en sus objeciones: “uno se pregunta si el choque de tantas desenfundadas formas redondas juntas no perjudica al equilibrio y fuerza de persuasión del conjunto<sup>16</sup>”.



*Servicio de  
Información  
Económica, Leipzig  
1940. Koen Limperg.  
Vistas de la sala.*

La variedad de productos representados en el stand incluía, además de lo citado, secciones dedicadas a la elaboración de harina de patata y gluco-

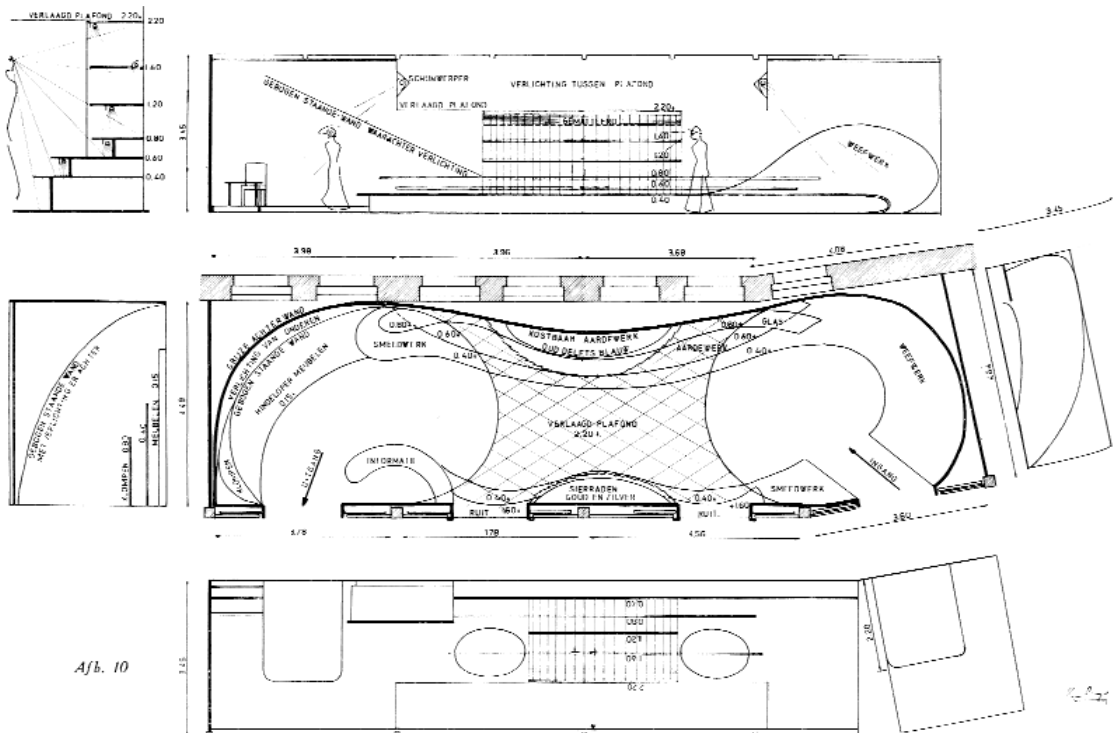
*Servicio de Información Económica, Leipzig 1940. Koen Limperg. Rincón lácteos y derivados, arriba, y área de descanso, abajo*



*Leipzig 1940. Stand "Artesanía Holandesa". Koen Limperg. Planta*

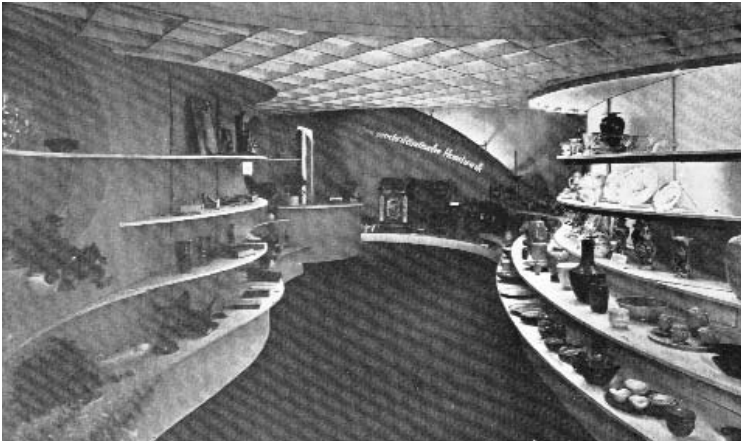
sa, a la floricultura, a las fases de elaboración del lino, al cartón obtenido a partir de la paja y al cultivo de los campos para siembra de cereales (cebada, avena, centeno y otros) y

cría de caballos y ganado vacuno. Piet Worm colaboró en el stand con diversos complementos decorativos como un panorama en dos planos verticales sucesivos representando el paisaje holandés y completado con figuras superpuestas de agricultores tradicionales, ganado y árboles realizados con diversos materiales como cartón, hojalata y a veces a partir de fotografías recortadas; también con algunas pinturas murales sobre tableros de límites curvilíneos, una de ellas con el tema de los campos de flores holandeses, y sendas guirnaldas presididas por un sol sobre las puertas. El pintor Peter Alma fue encargado de un destacado collage mural panorámico montado sobre una malla metálica en que se daba noticia del tráfico comercial entre Holanda y Leipzig desde 1723, explicándose así la presencia de los Países Bajos en dicho certamen. Un banco en forma de suave L ofrecía un punto de descanso dentro del stand y la posibilidad de "tener una mirada hacia dos lados de la exposición".<sup>17</sup> Justo enfrente de él, la pequeña sección de harinas y glucosa disponía sus productos sobre tres estantes bajos los cuales, "a causa de cambios de programa respecto a los productos a exponer ocurridos durante la realización de la exposición, ya no fueron dispuestos de manera satisfactoria respecto al resto de partes".<sup>18</sup> Como



*Afl. 10*



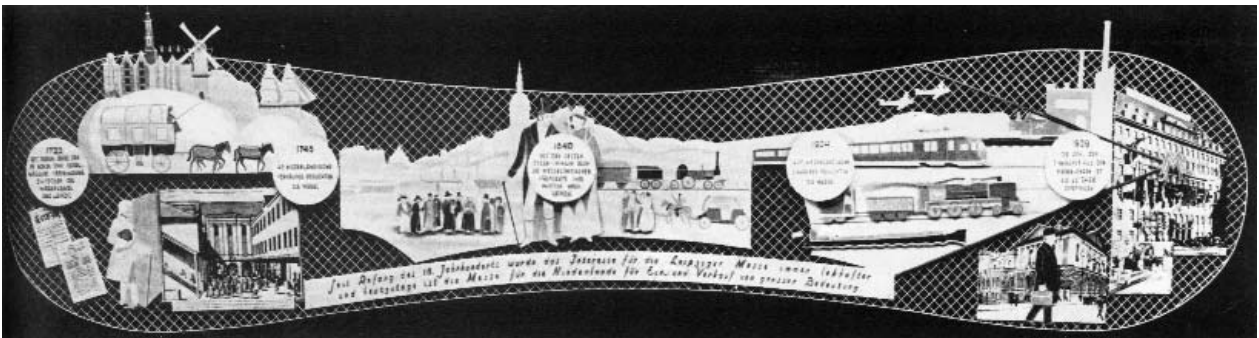


Leipzig 1940. Stand "Artesanía Holandesa". Koen Limperg. Interior, zona central. La vitrina, a la derecha, aún no tiene colocados los cristales

Leipzig 1940. Stand "Artesanía Holandesa". Panel collage sobre relaciones comerciales Holanda-Leipzig. Peter Alma

anécdota, una jaula metálica de trazado curvilíneo situado sobre el apéndice final de uno de los tableros alabeados contenía aves de corral vivas como culminación de un amplio despliegue de categorías de huevos colocados sobre cartones de embalaje y dispuestos por pesos, tipos y procedencias. Como entidades colaboradoras directas estuvieron la Asociación para el Tránsito de Extranjeros (*Vereeniging voor Vreemdelingen Verkeer*), el Servicio de Inspección Alimenticia General Neerlandés (*Nederlandsche Algemeene Keuringdienst*) y la Cámara de Comercio Agrícola Neerlandesa (*Nederlandshe Landbouw Handelskamer*).

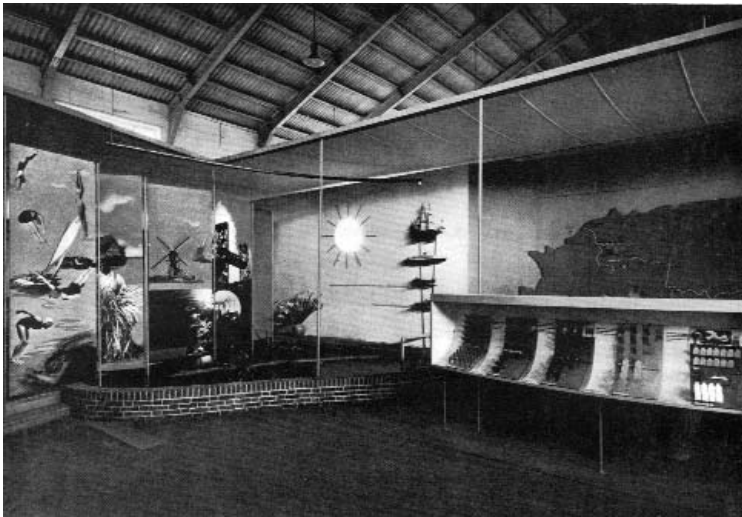
El segundo stand, de menores dimensiones y planta sensiblemente alargada, se concibió como un espacio-pasaje con entrada y salida en los extremos de uno de sus lados largos. "Las paredes de exposición y el techo rebajado comprimen la sala en el medio, de manera que la larga y estrecha sala en cierta medida se dividirá en dos espacios"<sup>19</sup>. Dicho rebaje del techo se obtuvo mediante un emparrillado de maderas cruzadas con iluminación por encima, mientras que, sobre las paredes, estantes curvilíneos definían el carácter suavemente ondulatorio del conjunto. Como fondo del recorrido un panel curvado vertical pintado de rojo intenso servía de apoyo a un rótulo de letras recortadas con el tema del stand: "Artesanía holandesa". Bajo esta denominación se incluía cerámica, trabajo de forja en hierro y cobre, arte textil, encuadernación, cuero, pequeño mobiliario, decoración en oro y plata, cristal, porcelana y zuecos principalmente. Dos vitrinas en forma arqueada enfrentadas en la parte más estrecha, tableros grises curvos en el perímetro, dos ventanas redondas y luz indirecta tras el panel de fondo completaban la puesta en escena de este stand algo menos aparatoso que el anterior pero también aundante en efectos visuales.



### Feria de Viena 1940

Con respecto a los anteriores hubo un llamativo contraste en la exposición holandesa de 1940 para el certamen de Viena, esta vez en un espacio algo mayor, de 20,30 x 11,90 metros, y proyectada por el ingeniero P. Donk y el diseñador Paul Schuitema. Según W. Brusse, "es un proyecto en el que con gran valentía y fuerza se plantean caminos que pueden consi-

derarse como 'lo último' de estos años recientes manteniendo de ellos su dureza. Cada objeto puede revelarse individualmente en sus propias características y la totalidad del espacio se ha puesto valientemente a su disposición". Comentario que quizás debe entenderse como la constatación de una mayor cercanía al estilo funcionalista más directo y objetivo



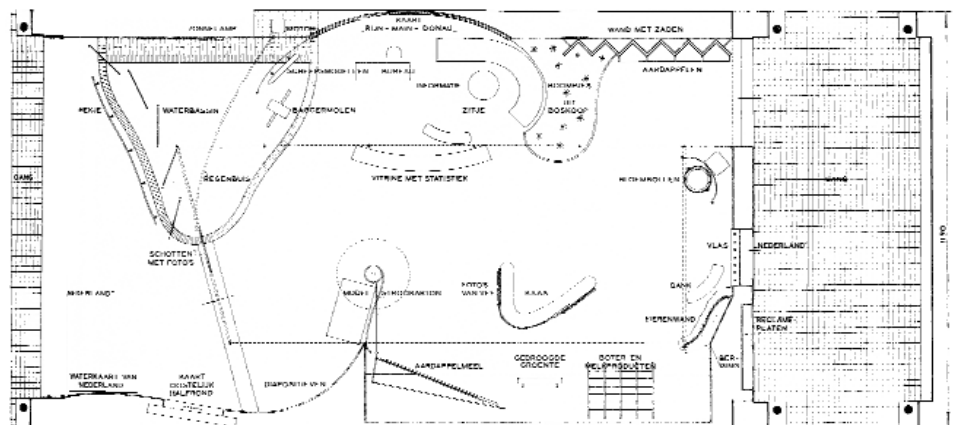
*Servicio Información Económica. Viena 1940. P. Donk y P. Schuitema.. Arriba, área de entrada, abajo, interior hacia estanque*

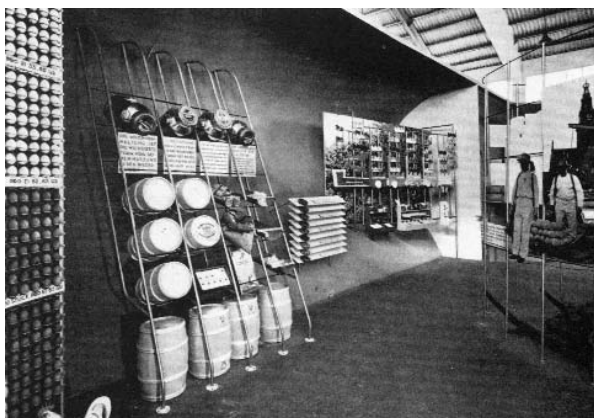
de años anteriores.<sup>20</sup> Aunque también con una amplia variedad de productos a exponer, si bien quizás algo menor que en los ejemplos de Leipzig, su planta se concibió con un diseño diametralmente opuesto mediante una asimetría general de elementos tanto curvos como rectilíneos que no encerraron un espacio sino que se situaron a ambos lados de un recorri-

do de paso que enlazaba los dos pasillos paralelos de circulación general que limitaban el stand. La percepción era además, más fragmentada entre los distintos ámbitos y temas, sin la intención envolvente de los anteriores, y con algunos elementos sueltos en la planta como vitrinas o estantes que ayudaban a definir, un tanto informalmente, dicha área de paso.

Sus principales elementos se describen en los comentarios al pie de las ilustraciones que lo acompañaban: “Entrada de la sala con fotografías coloreadas en distintas combinaciones sobre una pared abierta y representando los trabajadores holandeses: en el polder, el trabajador industrial, el ciudadano en bicicleta, el hortelano, el campesino. A la derecha en primer plano un interesante panel metálico exento con el nombre “Los Países Bajos” el cual los caracteriza como “país del agua”. Totalmente a la derecha un mapa sobre el que se indican las más importantes vías navegables neerlandesas, así como un dispositivo mecánico accionable por el público, con 18 diapositivas sobre las obras públicas realizadas por los neerlandeses en la parte este desde la época romana”.<sup>21</sup> Ha de indicarse además que las fotografías citadas se situaron sobre grandes paneles rectangulares a modo de pantallas colocadas sobre un estanque curvilíneo de ladrillo lo que provocaba la reflexión de los mismos. Sobre el estanque y por detrás de los paneles caía una cortina de agua desde un tubo perforado que proporcionaba un claro efecto visual y sonoro. Los paneles fotográficos tenían a su vez fotomontajes en sus anversos sobre el tema del agua, reforzando dicha intención general. También, y a diferencia de los anteriores stands, en

*Servicio Información Económica. Viena 1940. P. Donk y P. Schuitema. Planta*





*Servicio Información Económica. Viena 1940. P. Donk y P. Schuitema. Arriba, vista desde salida stand. Fotos inferiores, zona exposición de productos con paneles mercado de quesos de Alkmaar en zona izquierda*

este caso se dispuso una cubrición perimetral con soporte de tela metálica que dejaba abierta la parte central enfatizando la unidad espacial del stand, al singularizarlo también por arriba respecto de la nave del ferial. Esta ligera cubierta se soportaba en esbeltísimos soportes metálicos redondos. Los tonos generales usados fueron blanco y azul, con toques de amarillo y aluminio, y un rincón ovalado segregado por una vitrina arqueada proporcionaba un pequeño área de estancia dotado de un banco curvo. La exposición de productos propiamente dicha se concentraba en

el ángulo opuesto al ocupado por el estanque.

Tiene interés, precisamente sobre los exposiciones de dichos productos, abundar en ulteriores párrafos críticos de Brusse. "Leche, mantequilla, queso y huevos han sido abstraídos en bastidores de metal, fríos, higiénicos y convincentes. Con esta manera de exponer hay sin embargo en mi opinión dos inconvenientes estrechamente relacionados. Los elementos de esta exposición están unos junto a otros sin fundirse en una armonía. La abstracción objetiva amenaza además toda posibilidad de poner un acento más en el lado del sentimiento en torno al fenómeno y objetivo de las cosas que a uno le salen el paso. De esta manera, la mantequilla se presenta únicamente como una útil pasta grasa y la mantequilla, según mi manera de ver, tiene además muchos otros aspectos humanos. Con los quesos sí se ha tocado algo de esto ilustrando el famoso mercado de quesos de Alkmaar con fotos y atributos, pero por los senderos del sentimiento los diseñadores se sienten claramente menos seguros y su diseño es desordenado. Sin embargo, espero que en siguientes proyectos los diseñadores tratarán de ocuparse más de ello, ya que sin

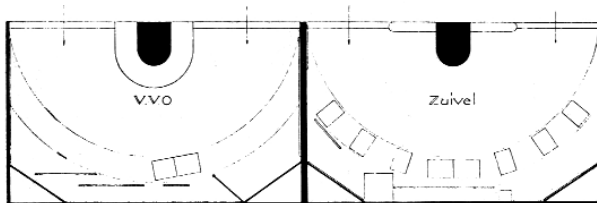
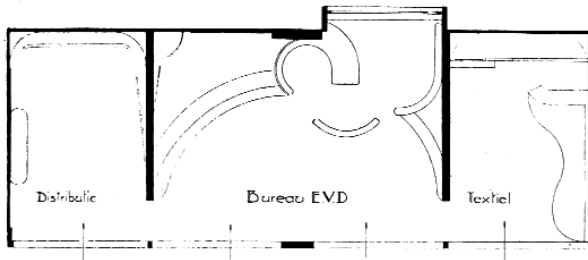
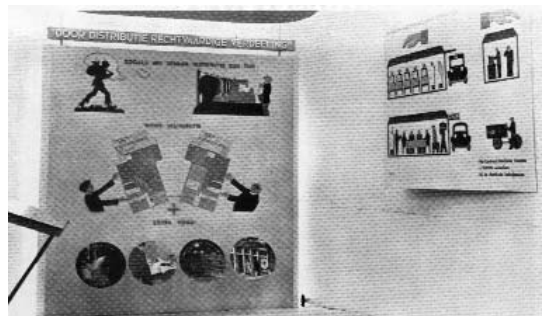
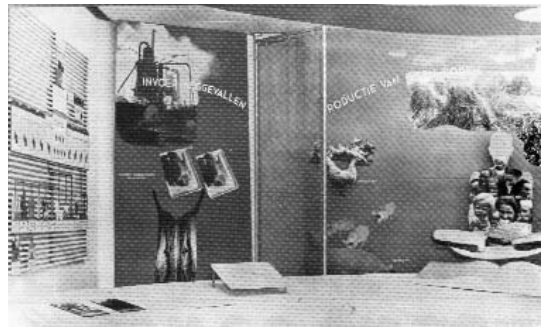
esto su diseño expositivo resulta en un sistema prefijado y previsible, que no puede aspirar a lo mejor".<sup>22</sup> Esa manera de exponer, considerada fría y un tanto deshumanizada por el articulista, puede en cierta medida enjuiciarse en las ilustraciones anexas, en las que se muestran con algún detalle los sistemas de soporte para los distintos productos expuestos. Ello no disminuye, no obstante, la rica y sugestiva variedad de situaciones provocadas por las pantallas y delimitadores de este stand tan libre y originalmente configurado.

**Utrecht 1940**

*Utrecht 1940. Servicio Información Económica. Comisario H.C. Pieck. Arriba, Oficina para Distribución Comercial de Productos Textiles con carta de productos y consejos de uso. Mitad, Oficina Suministro Alimentos en Tiempo de Guerra con indicación de los problemas ocasionados por caída importación de granos y piensos. Fotomontaje, Paul Schuitema. Abajo, Oficina Central de Distribución, explicando las ventajas de la adecuada distribución de mercancías.*

*Utrecht 1940. Servicio Información Económica. Planta stands*

Por contraste con la amplia información que será ofrecida en la revista sobre las ferias de Utrecht del siguiente año, aparte de lo que aquí se menciona, no hubo ninguna otra referencia publicada para las de 1940. La única información se refiere a un apéndice del anterior artículo, pero ya sin comentarios por parte del autor, en el que se ofrecían algunas imágenes y una planta de la representación colectiva coordinada por el Servicio de Información Económica en dicha feria. Los esquemas de planta mostraban cinco pequeños ámbitos de distintos tamaños a modo de "boxers" situados a los dos lados de un pasillo. En él se señala la participación de la Oficina Nacional para la Distribución de Productos Textiles para el Comercio, de la Oficina Nacional del Suministro de Alimentos en Tiempos de Guerra, y de la Oficina Central



de Distribución, entidades todas ellas ligadas a la nueva situación producida por la entrada del país en el conflicto bélico tras la ocupación alemana en mayo de 1940. Acorde con lo anterior y su énfasis en lo informativo, el contenido de dichos stands se centró en una serie de paneles con mensajes y datos diseñados para captar la atención, pero al parecer, sin especial interés en la composición espacial del montaje expositivo. H.C. Pieck figuró como consejero responsable de dichos stands.

**Los variados stands de la Feria de Primavera. Utrecht 1941**

El número 4 de 8+0 aparecido en abril de 1941 fue también un número en exclusiva dedicado a stands expositivos. Su contenido se centró en el certamen de primavera de Utrecht, publicado con gran extensión, continuándose con la presenta-

ción, casi sin solución de continuidad y sin apenas comentarios, de la representación neerlandesa en la feria de Leipzig de 1941. Sobre el primero de los referidos, la feria de muestras de primavera, un artículo firmado por la redacción resaltaba las



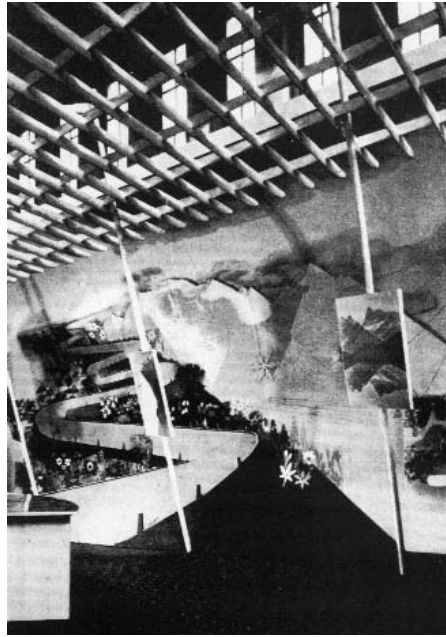
De 8 en Opbouw,  
n. 4 abril 1941

principales contribuciones, además de hacer algunas valoraciones generales y destacar el interés de las presentaciones colectivas por asociación de expositores y fabricantes individuales. La redacción destacó el carácter ejemplar y buen hacer de stands sencillos como los de la Heengelosche Veerenfabriek (fabricación de muelles) o Eternit (tubos de cemento) contraponiéndolos al aparente desinterés de otros expositores que parecen olvidar “que el envío a la feria es una “tarjeta de visita” de la firma en cuestión y que durante diez días permanece a la contemplación de todos... la mala impresión de una tarjeta de visita descuidada se olvida, sin embargo, más pronto que los muchos stands, claramente desabridos, que están a la vista en la feria”.<sup>23</sup> Dentro de los tipos de expositores, se indicó también, que “en la sección de materiales de construcción el número de stands dignamente cuidados es el mayor, realmente porque en estos círculos es donde más contacto hay con arquitectos y otros representantes del mundo de la construcción, de los cuales puede esperarse que sean los más sensibles para un digno recital “plástico” del artículo a ofrecer”.<sup>24</sup>

También se señaló, “que para los mismos diseñadores, el encargo puede ser una ocasión excelente para poner a prueba la impresión que su “forma

de hablar” en estas construcciones temporales provoca, en conjunto, en el visitante. Como objeto de estudio, tal stand temporal puede ser muy importante, ya que se puede experimentar más en él que con las obras cotidianas. Consideraríamos incluso de gran interés, si a los estudiantes de los últimos años de instituciones de enseñanza de artes se les ofreciera la oportunidad de diseñar stands, mientras que la implicación de más jóvenes arquitectos y diseñadores en la preparación de stands podría significar un sano intercambio entre “arte e industria”<sup>25</sup>. No obstante, lo que la redacción consideró como principal avance fue la importancia de los envíos colectivos, a los que también hizo referencia el director de la Feria de Utrecht, J. Millius, en su comunicado a la prensa con motivo de la apertura de dicha edición. Los más importantes de este tipo fueron el del *Bond van Kunst en Industrie* (BKI, Asociación para el Arte y la Industria), el de *Fabricanten en Importeurs van de Verbruiks Artikelen* (FIVA, Fabricantes e importadores de Artículos de Consumo) y, así mismo, algunos de los enviados por el Servicio de Información Económica, aunque también se señaló, por contraste, que algún otro colectivo con departamento propio, como el de fabricantes de calzado, se hubiera preocupado tan poco del interés estético. Por ello, “el envío colectivo solamente no es suficiente, también la justa manera de presentar, el unir en una totalidad el envío son factores para poder alcanzar las ventajas de esta manera de exponer”,<sup>26</sup> recomendándose, sobre todo, la visión ordenada y panorámica obtenida con la exposición de fabricantes relacionados entre sí, aunque ello pueda obligar alguna vez a ciertas limitaciones y a un cierto sacrificio en aras del conjunto. Por otro lado, y ya sobre la manera de visitarlo, aunque “el catálogo de la feria puede dar todas las indicaciones, pocos serán los que en una visita a la misma lo estudien en profundidad. Preferirán deambular por propia iniciativa y es entonces cuando los envíos colectivos pueden dar lugar a importantes puntos de reposo”.<sup>27</sup>

No obstante lo anterior, la presentación de los stands se iniciaba con el envío colectivo nacional de Suiza proyectado por el arquitecto de Zurich



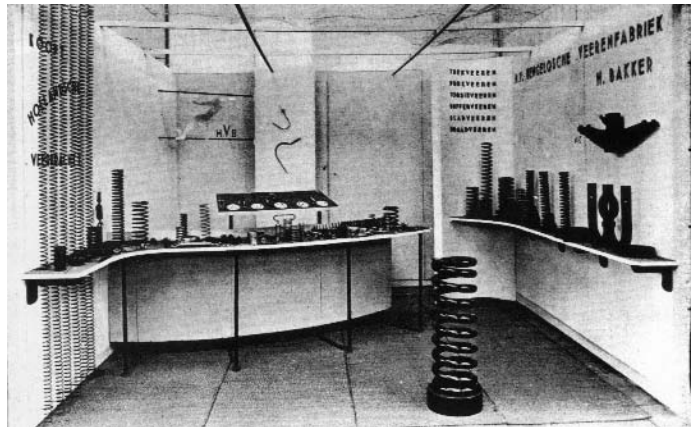
Feria Utrecht 1941.  
Stand Suizo, Josef  
Schütz

Josef Schütz, alabado por sus éxitos en exposiciones anteriores y cuyo stand de Utrecht fue considerado como el que mejor supo atraer la atención de los redactores. Sin más referencias que una fotografía, que fue repetida también en la portada de 8+0, esta representación extranjera, la única aparecida en el número, fue saludada con el siguiente comentario, indicativo de la muy favorable impresión que causó: “aunque no puede considerarse un stand de feria en el sentido normal de la palabra, esta exposición de lo que Suiza suministra y ofrece, es un impresionante ejemplo de lo que puede alcanzarse con un especial cuidado de su arquitectura”.<sup>28</sup>

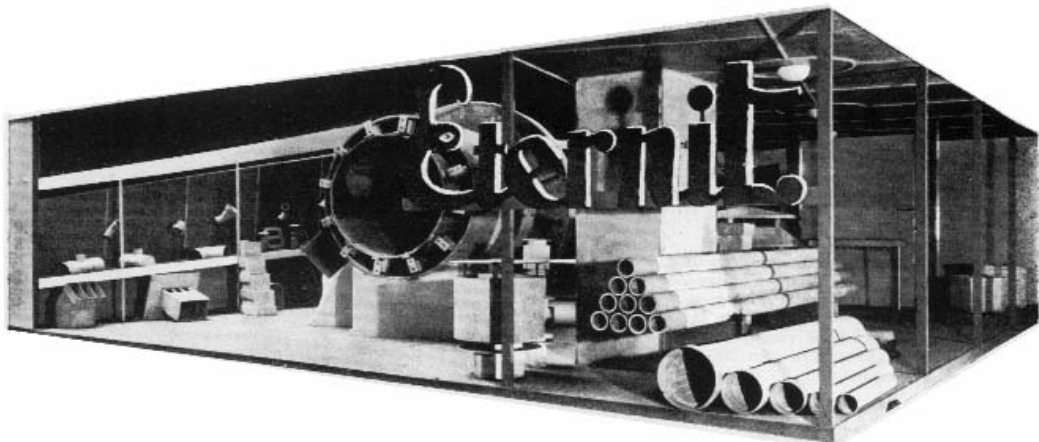
*Stands de empresas y fabricantes privados. Hegenlosche Veerenfabriek, Eternit, Betondak Arkel y De Vries Robbé*

Dentro de la feria de Primavera, las cuatro firmas aquí señaladas fueron destacadas con la ilustración de sus stands y algunos comentarios, representando el acento privado por parte de empresas particulares con stands de interés en dicha feria. La N.V. Hegenlosche Veerenfabriek H. Bakker, fábrica de muelles radicada en Hengelo, fue ilustrada con una única foto y su stand diseñado por el arquitecto-ingeniero civil F. Hulshoff Pol. Se resaltó que “con medios sencillos se ha obtenido un conjunto pleno de buen

niero civil F. Hulshoff Pol. Se resaltó que “con medios sencillos se ha obtenido un conjunto pleno de buen



Utrecht 1941. N.V.  
Hengelosche  
Veerenfabriek H.  
Bakker, diseño F.  
Hulshoff Pol

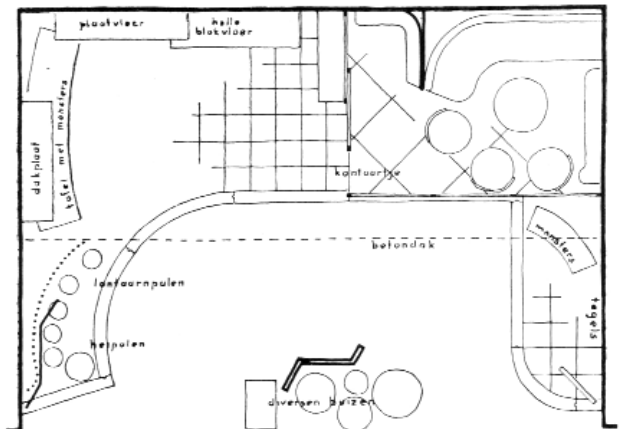


Utrecht 1941.  
Eternit. J. Reder

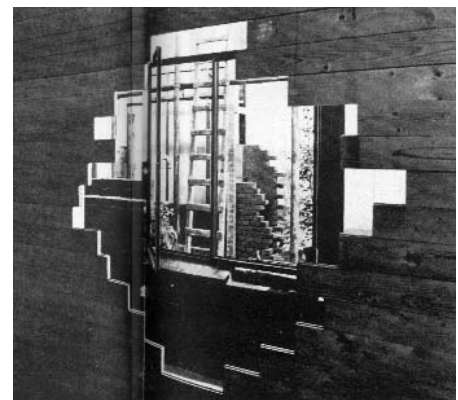
gusto y probablemente también, un estímulo para que otras firmas presten más atención al cuidado de sus stands.<sup>29</sup> Sobre su disposición general, bien visible en la fotografía, se indicó además que “el material expuesto, consta de una gran variedad de muelles. Una panorámica de la aplicación de los muelles en sus diferentes cometidos no se puede dar en el espacio asignado. El recubrimiento de paredes consta de paneles universales de madera, pintados de gris claro, con el canto a la vista. La estructura resistente de las mesas consta de una combinación de pletinas y tubos, los cuales se han unido entre sí con facilidad. Las hojas de la mesa y estantes forradas con papel de fieltro perlado (Balatum) de color gris oscuro. El fieltro, fue usado para amortiguar el ruido de la colocación de los muelles. El techo es de gasa de hilos metálicos.<sup>30</sup>

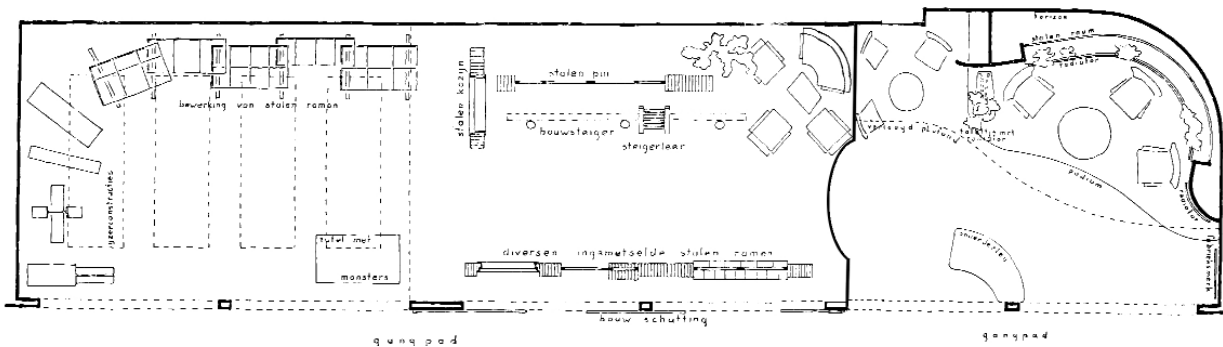
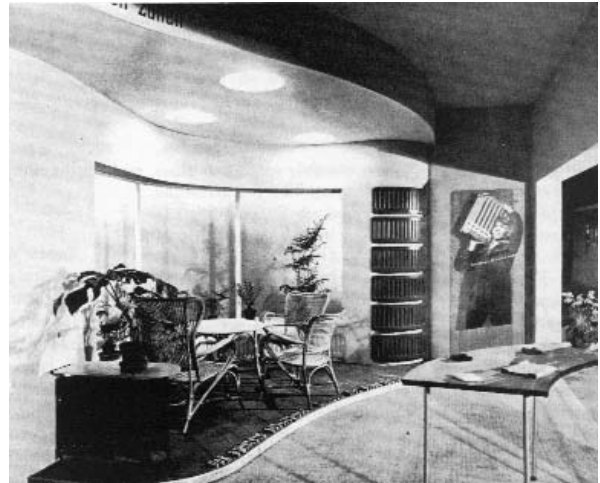
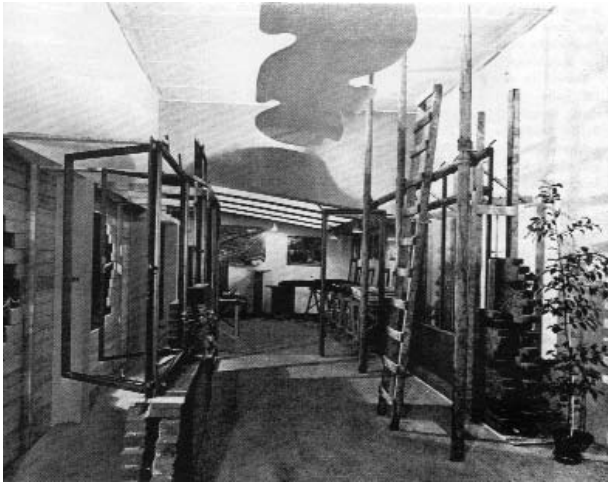
*Utrecht 1941. Betondak Arkel. B. Merkelbach, Ch. J. F. Karsten con Ida Falkenbert Liefrinck. Vista general y planta*

*Utrecht 1941. De Vries Robbé en Co's. Merkelbach, Karsten con W. Brusse e Ida Falkenberg. Vista exterior, izquierda, y detalle revestimiento de madera con abertura hacia el stand, derecha*



exposición de los productos, agrupados clara y ordenadamente por categorías, destacamos además el gran cartel suspendido con el nombre de la marca. Algo más de información se ofreció sobre el de Betondak Arkel con una fotografía y una planta, en la que se mostraba una disposición general relativamente clásica de elementos dispuestos sobre los tres lados delimitadores del stand. Dedicado a tubos y otros componentes constructivos de hormigón, que podían ir desde pilotes de cimentación a losetas y bovedillas de forjados, fue diseñado por el equipo de arquitectos funcionalistas B.





*Utrecht 1941. De Vries Robbé en Co's. Arriba, proceso de montaje de carpinterías sobre cerramientos, izquierda, y sección de radiadores, derecha. Abajo, planta*

Merkelbach y Ch.J.F. Karsten, fundadores de De 8, con la colaboración de Ida Falkenberg Lieftrinck. También a resaltar dentro este stand, y con una exposición en la que se conjuntaban muestras de productos con fotografías y fotomontajes, serían, su rótulo colgado, curvándose en un extremo, la cubrición parcial del stand, con lo que parecen ser viguetas de hormigón, y el bordillo mixtilíneo marcando un escalón para delimitar la zona de exposición más propiamente dicha.

Este mismo equipo fue también el responsable del diseño del stand de la firma De Vries Robbé, especializada en fabricación de radiadores y

construcciones y carpinterías metálicas. Con una disposición sensiblemente alargada y de superficie más grande que los anteriores estaba dividido en tres secciones sucesivas. La primera comenzando desde la izquierda mostraba los distintos estadios de fabricación de ventanas metálicas, mientras que la central simulaba el proceso de montaje de las carpinterías en una obra, en fase de fijación de los distintos elementos. Como parte final del stand, la dedicada a radiadores sugería un rincón de una estancia ampliamente acristalada, amueblada con butacas y una mesa, "mostrando cómo un invernadero calentado con radiadores R.S. podía ser una 'Riviera' holandesa".<sup>31</sup>

### FIVA

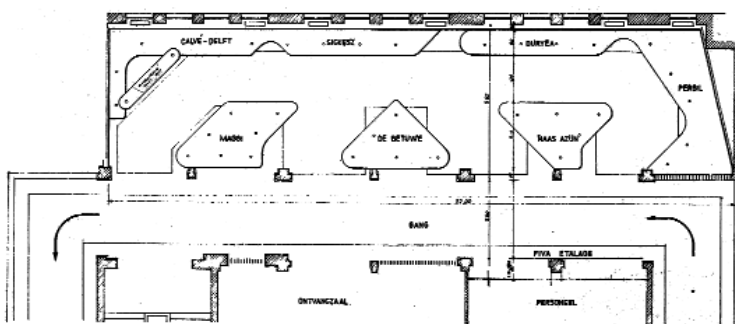
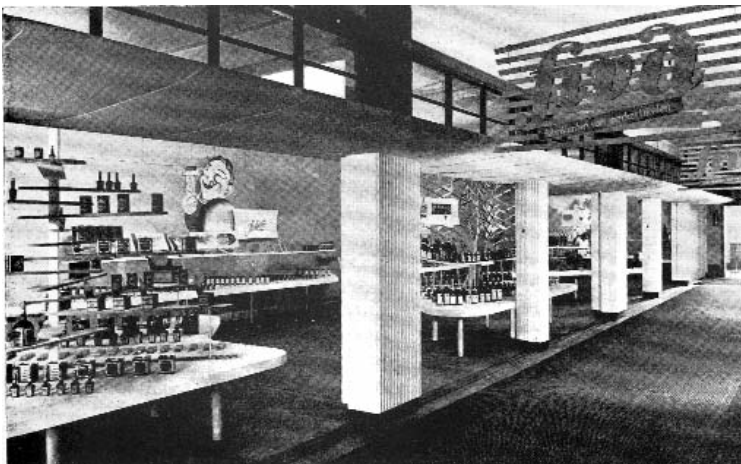
Dentro de los stands colectivos, el primero de los presentados en la revista en el citado número de 1941 y correspondiente al conjunto de Fabricantes e Importadores de Artículos de Consumo (FIVA) fue, sin embargo, el segundo en tamaño, disponiéndose a lo largo de un espacio

de casi 22 m por 5,62 de ancho que discurría paralelo a un pasillo general de circulación. Buscando primordialmente claridad expositiva, se configuró basándose fundamentalmente en repisas horizontales de exposición de anchos y formas variables. Éstas se dispusieron sobre los tres lados



*Utrecht 1941. Stand Fiva. Bodon y H. J. Rose. Derecha, Duryea con indicación de sus diez sabores. Abajo, stand visto desde el pasillo, vista interior con primer plano de productos Maggi y planta general*

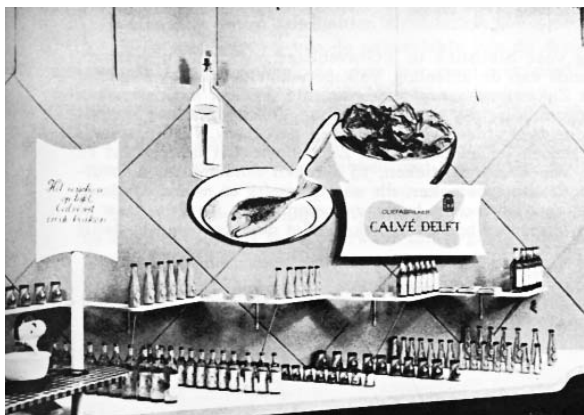
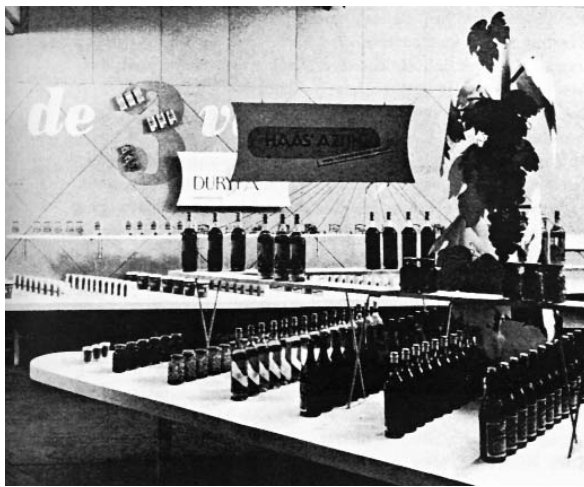
cerrados de la sala y en tres islas centrales, todo ello dentro de un diseño general realizado por el arquitecto A. Bodon en colaboración con el diseñador publicitario H.J. Rose. Sobre este stand conjunto B. Merkelbach escribió un corto texto acompañando las ilustraciones. Punto central de su línea argumental fue precisamente la defensa de la exposición colectiva. “El stand colectivo de FIVA formó un oasis en los muy diferentes pequeños stands de la cuarta planta del edificio de exposiciones. Ya solo la amplitud que surge cuando se unen pequeños



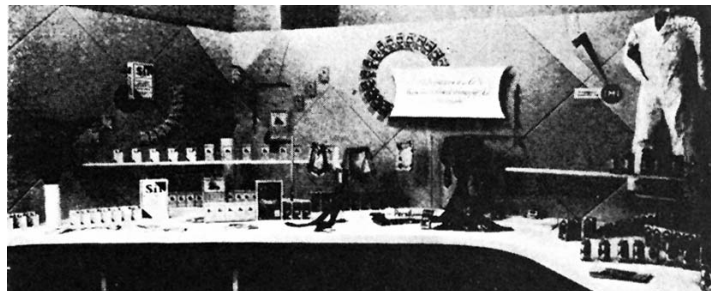
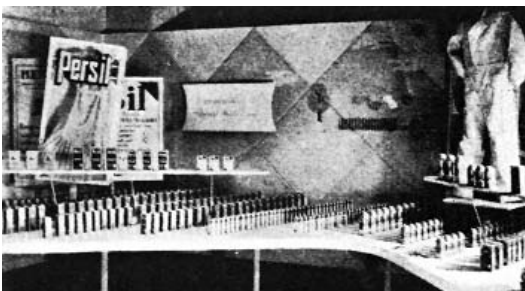
stands en un gran departamento proporciona al visitante un sentido de calma...Si estos siete fabricantes hubieran expuesto independientemente en pequeños espacios de 1/7 de la superficie del ahora existente por su reunión, se hubiera podido pasar tranquilamente por ellos sin advertirlos. Además, para diseñar stands tan pequeños, el encargo recibido por el arquitecto hubiera sido mucho más ingrato. Bodon y Rose han sabido crear con medios sencillos el ambiente que se anhela en una exposición principalmente de productos de alimentación. La “claridad” del stand está, tal como lo sentimos, asociada a la higiene, mientras que dicha blancura se corresponde además con los artículos del fabricante número siete dedicado a productos de limpieza. Contra este blanco fondo han colocado los artículos con gusto...Los artículos de los diferentes expositores han sido presentados por separado de manera que cada uno forma una totalidad independiente sin entrar en competencia con los vecinos”.<sup>32</sup>

La relación de expositores fue: productos Maggi S.A, Aceites Calvé de Delft, la S.A. De Betuwe de Tiel, Cacao y Chocolates hermanos Sickesz S.A., Corn. Products Comp. Duryea, Haas fabricantes de vinagre S.A. y la S.A. comercial E. Osterman en Co's. Aunque no se reflejó en las ilustraciones, el stand contaba también con una sala general de recepción (ontvangzaal en la planta) situada al otro lado del pasillo, conformando “un atractivo espacio realizado con medios de gran sencillez”.<sup>33</sup> Este deseo de integración hacia ambos lados del pasillo se vio potenciado también con un escaparate

*Utrecht 1941.  
 Fiva. A. Bodon y  
 H.J. Rose. De  
 arriba a abajo:  
 tras columna, De  
 Betuwe mermeladas y salsas,  
 vinagres Haas en  
 primer plano, foto  
 intermedia, y  
 aceites Calvé,  
 abajo*



*Utrecht 1941.  
 Fiva. Stand N.V.  
 Ostermann en  
 Co's artículos de  
 limpieza.  
 Izquierda, tal  
 como se proyectó,  
 derecha, cambios  
 introducidos por  
 el expositor*



FIVA, enfrentado al stand propiamente dicho (FIVA etalage), y en los rótulos, colgados transversalmente en el mismo pasillo y no frontalmente hacia el stand o dentro del mismo, como solía ser habitual. Sencillas pero contundentes hileras de los productos embotellados o envasados dispuestos sobre los

diferentes estantes formaban la base del stand, animado todo ello con alegres carteles y motivos gráficos reforzando las cualidades de los productos expuestos.

Entre los distintos stands particulares sólo el de Ostermann, en el que se exponían productos de limpieza, constituyó una excepción al resto al haberse modificado por los propietarios el contenido y diseño final del mismo. Sobre este extremo Merkelbach indicó que: "La sencilla y sugestiva manera en que se disponen los distintos productos no puede ciertamente ser mejorada por los mismos fabricantes. Desgraciadamente, esto ha sido demostrado efectivamente por el expositor de Persil... es de desear que también la próxima vez se pueda llegar a una colaboración en la que todos los expositores se atengan a las indicaciones de los proyectistas. Un cambio introducido por una individualidad no solo daña a la misma, sino también a la exposición en su conjunto".<sup>34</sup>

BKI

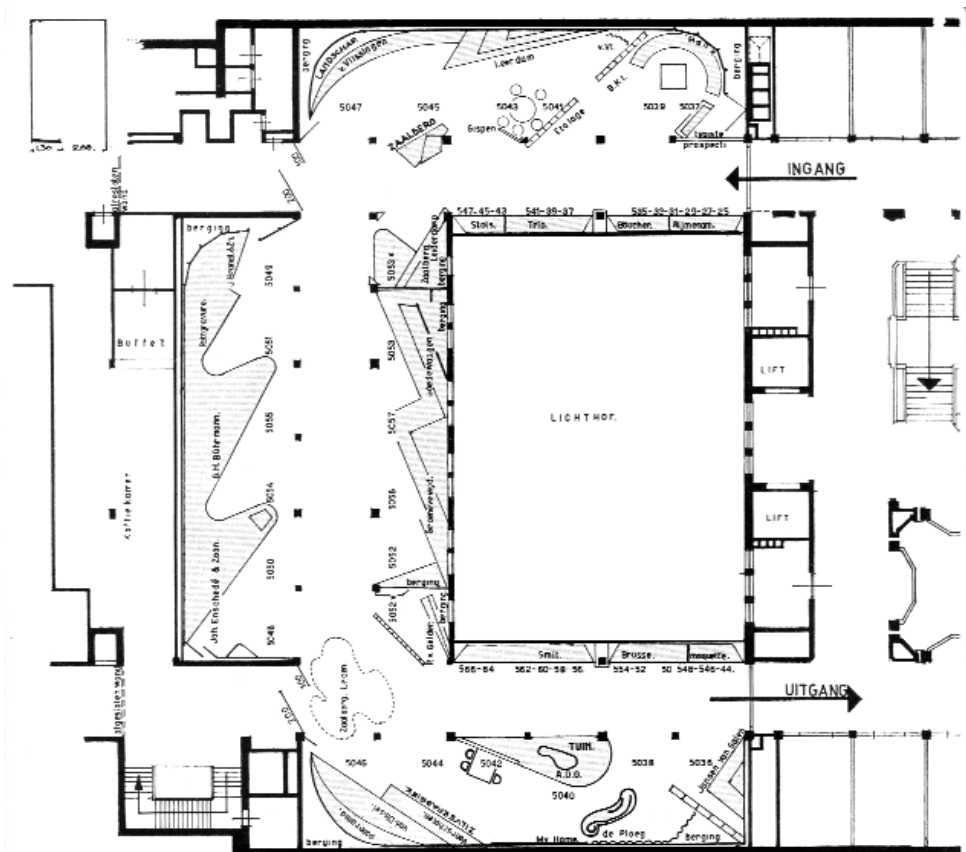
La Asociación para el Arte y la Industria (BKI) contó con el conjunto expositivo de mayor extensión de la feria de primavera, con tres grandes salas consecutivas en torno a un amplio patio del edificio de exposiciones. Dicho conjunto fue realizado según diseño general de K. Limperg aunque, al menos, una de sus secciones, la de fabricantes de cartón P.F.



Utrecht 1941. BKI.  
Espacio de descanso  
con paneles y pro-  
ductos avance de la  
exposición. K.  
Limperg

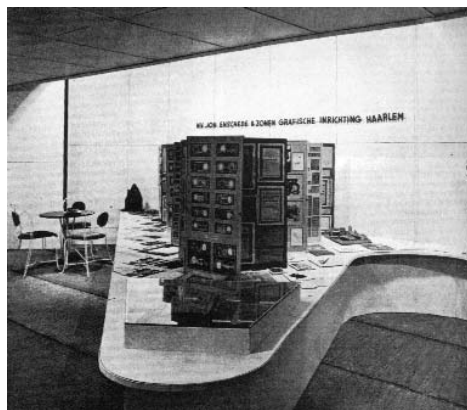
van Vlissingen and Co, siguió un diseño particular de J. Bons escenificando un paisaje vacacional. W. Brusse escribió también un texto sobre esta exposición colectiva explicando que “El Bond voor Kunst en Industrie (BKI) es una asociación de fabricantes y editores cuya meta es la fabricación y difusión de artículos bellos y de calidad. Ello es alcanzado mediante la colaboración de artistas y fabricantes”.<sup>35</sup> En él sintetiza además las causas de la degradación

moderna del diseño. “Mientras que en tiempos anteriores, para ser precisos, hasta aproximadamente 1835, todos los objetos de uso diario siempre eran útiles, sólidos y bonitos, en la producción de objetos de uso, los siglos XIX y XX han traído un retraso tan grande en cuanto a la imagen de las cosas como nunca ha ocurrido antes en la historia de la humanidad. En gran parte, esto debe ser atribuido al erróneo uso hecho de las máquinas de accionamiento mecánico. Con



Utrecht 1941. BKI.  
K. Limperg. Planta  
general

Utrecht 1941. BKI.  
Tres primeras imágenes: arriba, mesa y sillas de H.W. Gispén junto stand vidrios de Leerdam; medio, Brandt & Zonen encuadernadores, presentación J. Bons; abajo, artes gráficas Joh. Enshede & Zonen, Haarlem. Imágen inferior: stand representación de fábricas de cartón P.F. van Vlissingen & Co's, diseño J. Bons.



ellas se trató principalmente de imitar la manera de hacer de los productos a mano. Más tarde, se llegó a la comprensión de que es también posible hacer cosas bellas a máquina si los diseños han tenido en cuenta desde el principio la forma maquina de realización. Por ello todos los miembros artistas del BKI están ligados a sus fábricas, estando bien informados de las exigencias que la empresa les plantea”.<sup>36</sup> Como referencia, al final del texto se ofrecía la dirección y teléfono del fabricante de muebles W.H. Gispén en calidad de director de la asociación, para cualquier información ulterior.

Sobre la ejecución podía leerse: “Toda la exposición se construyó con paneles estandarizados para paredes y techos, realizados con listones de madera recubiertos con planchas de cartón de paja fuertemente prensadas. Estos paneles se unen los unos a los otros como elementos aislados, a semejanza del sistema usual empleado en la construcción de decorados teatrales (bastidores). Las dimensiones son 3,00 x 1,00 metros. Los paneles de techo y pared son de la misma medida por lo que pueden ser usados indistintamente. Estos elementos forman un material propiedad del BKI. Con los mismos paneles se pueden construir otras distribuciones de exposición. Las superficies de las mesas están formadas por bastidores de apoyo unidos con largueros y recubiertas de planchas de cartón de paja. En el desmontaje de las mesas se recuperan planchas y largueros sueltos de distinta longitud. En la construcción de una nueva exposición se debe contar con un desperdicio de cerca del veinte por ciento de recortes de listones planchas”.<sup>37</sup>

Este conjunto de stands, sobre el que la redacción de 8+0 hacía notar especialmente, lo logrado de su iluminación artificial, se recorría a lo largo de un pasillo de circulación únicamente delimitado por los soportes originales del edificio, dejando los sucesivos expositores a uno o a ambos lados del mismo, según el tramo. Así, en el primer y último tramos de la U general con que se configuraba, los stands se dispusieron en un solo lado, con la presencia de vitrinas en el otro, mientras que el central se equilibraba con stands en los dos frentes del pasillo.

Utrecht 1941.  
BKI. Exposición  
artículos  
cerámicos  
Empresa  
Nacional de  
Gouda



El primer y tercer tramos se asemejaban también entre sí en el empleo de algunas isletas, complementando con ellas las principales zonas expositivas, adosadas a las paredes. En el tramo central, por el contrario, lo característico fueron sus disposiciones en diente de sierra formando las repisas sobre las que se exponían los productos. Una mención especial merece el espacio denominado de

estancia y conversación ubicado en el primer tramo cerca de la entrada, el cual estaba parcialmente delimitado por estanterías formadas por recuadros aproximadamente cuadrados (muy semejantes a modelos hoy muy populares) y en los que se colocaba una muestra representativa de cada expositor. Dicho ambiente tenía también un asiento redondeado en torno a una mesa de vidrio moldeado iluminada desde su interior. Tras el asiento se disponía un panel curvo con fotos de oficios y artistas en actividad vinculados al BKI creándose en conjunto una atmósfera de sugestiva espera. Una última indicación en el texto llamaba la atención para apreciar “los espacios de almacenamiento en la planta tras los paneles de pared, los cuales se han llevado a la práctica sistemáticamente en la exposición. En estos almacenes los expositores pueden guardar materiales empaquetados durante la exposición, así como productos que durante el tiempo del ferrial quieran tener como provisión extra”.<sup>38</sup>

#### *Stands EVD e Información sobre la Salud*

Utrecht 1941. EVD.  
Sección del Instituto  
para la Economía de  
Combustibles. H.C.  
Pieck



Los dos stands que ilustraremos en último lugar, también dentro de la feria de primavera de 1941 y correspondientes al Servicio de Información Económica (siglas EVD en neerlandés) nos recuerdan también que, para el periodo de celebración de la feria, los Países Bajos llevaban ya casi un año bajo ocupación alemana y que las especiales condiciones de su involuntaria entrada en el conflicto se reflejaron en su economía. Sus

temáticas son explícitas en este sentido; uno de ellos estuvo protagonizado por el Instituto para la Economía del Combustible y el otro por la Oficina Nacional para el Suministro de Alimentos en Tiempo de Guerra. Al igual que en la edición anterior de Utrecht, ambos stands fueron realizados por H.C. Pieck. De ellos, la redacción de 8+O resaltó “el adecuado criterio en el tratamiento de estas materias”,<sup>39</sup> aunque la información ofrecida se limitó a dos únicas fotografías. En concordancia con la discreción con que fueron publicados, sin apenas comentarios, se realizaron con gran sobriedad limitándose a información gráfica sobre sus paredes y alguna repisa perimetral buscando un cierto sentido panorámico y una percepción global de la situación. Las imágenes visibles de lo expuesto, con expresivos dibujos, técnicas de fotomontaje y gráficos muy sencillos sugieren además una cuidada elaboración de los mensajes y una composición general sencilla llevada a cabo con gusto y elegancia.

De manera un tanto desconectada del resto, el artículo incluyó también



Utrecht 1941. EVD.  
Stand de Oficina  
Nacional de  
Suministro de  
Alimentos en Tiempo  
de Guerra. H.C.  
Pieck

Utrecht 1941. Stand  
Sanidad Pública.  
Paneles realizados  
por la Fundación  
Neerlandesa de  
Estadística. J. Arntz

algunas imágenes de paneles elaborados por la Fundación Neerlandesa para la Estadística de La Haya, para los stands de la sección de Salud Popular del Departamento de Asuntos Sociales, los cuales fueron, también muy presumiblemente, producto de las especiales condiciones del momento. El objetivo de los mismos era “explicar las diferentes tareas realizadas en colaboración con la sección de Salud Popular por medio de la Consejería de Alimentación creado por dicha sección”, siendo los “paneles sugestivos y decorativos” y no teniendo “la rigidez y profundidad de las estadísticas gráficas, hablan clara y convincentemente de la exposición al visitante que pasa rápidamente y cuya atención debe ser atraída por un momento mediante una imagen sencilla. No hay tiempo para la lectura de estadísticas gráficas. Con estos paneles se va claramente

### Leipzig 1941

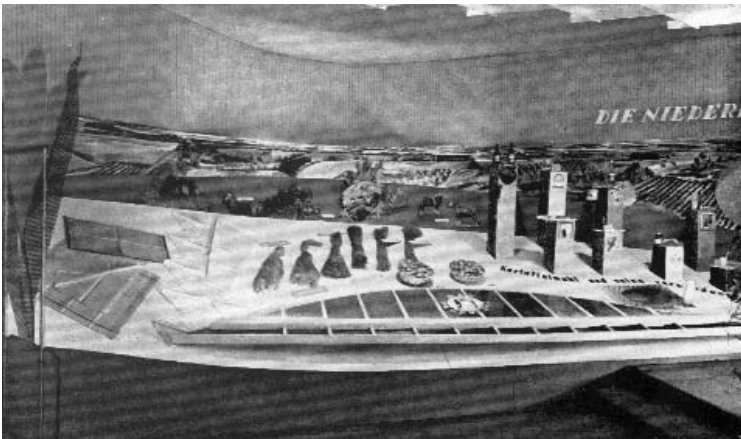
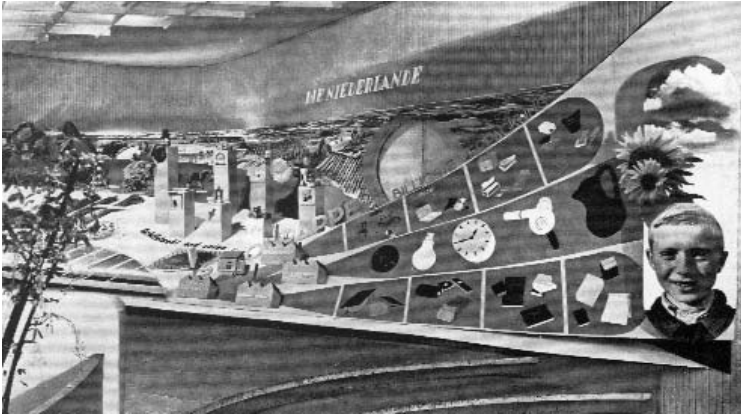
También con unos cortos comentarios: “nos satisface que también la administración sea consciente del interés de stands neerlandeses bien cuidados en ferias anuales internacionales. Los stands de la feria de Leipzig diseñados por el arquitecto K. Limperg, que también en este número publicamos, son la prueba de ello”,<sup>41</sup> la redacción de 8+O hizo referencia en el número que nos ocupa a los dos stands realizados en Leipzig por el Servicio de Información Económica. Estos stands no sólo

por un nuevo camino”.<sup>40</sup> Los diseños, realizados por J. Arntz, mostraban actividades de formación a amas de casa en el campo y la ciudad y, especialmente, las relacionadas con la preparación y consumo de alimentos, mencionándose explícitamente la revista Voeding (Alimentación) de la fundación para la Información Científica en el Área de la Alimentación.



continuaron muy claramente con la trayectoria de los anteriores de Limperg en dicha feria, sino que incluso aprovecharon algunas partes de los mismos, como paneles y soportes, combinando o enlazando dichas partes con otras diseñadas ya ex profeso para los nuevos stands. Esta situación se vio especialmente favorecida en el stand sobre productos de consumo del Servicio de Información Económica al ocupar el mismo emplazamiento que el año anterior. En él se repitió, por ejemplo, gran

*Leipzig 1941. Stand EVD. Vistas zona ángulo inferior derecho con diseños de H. Rose, W. Brusse y P. Worm*

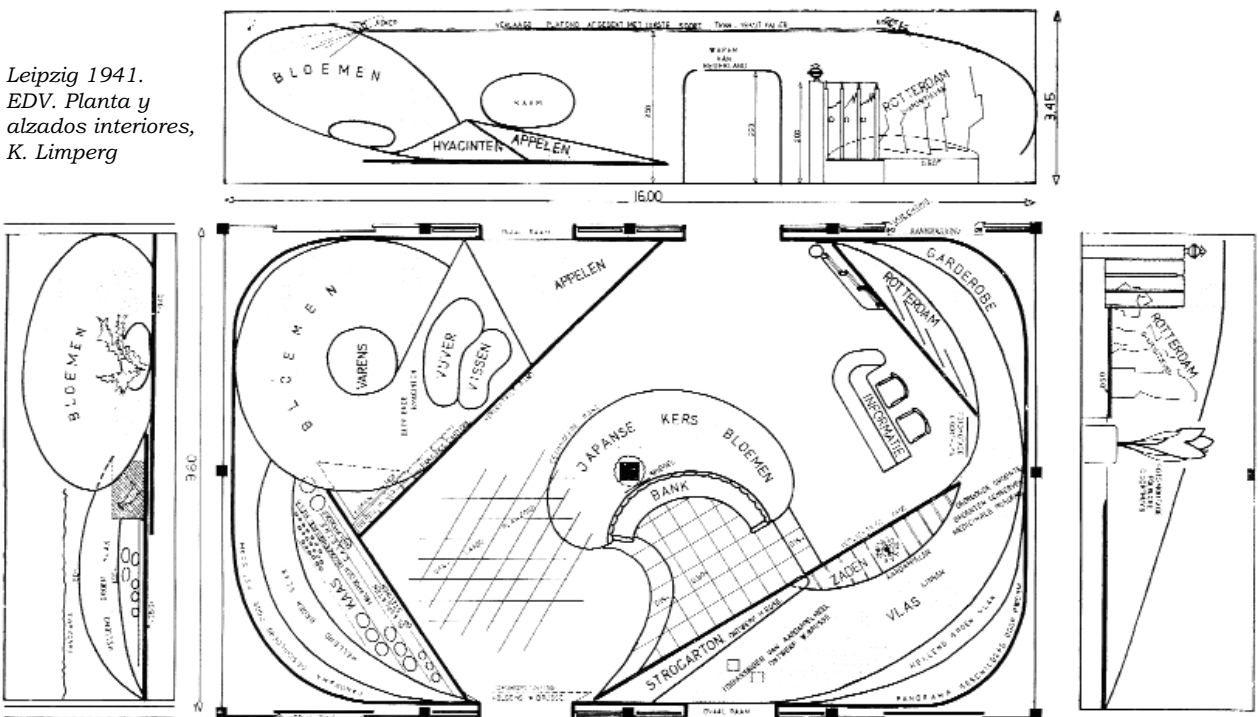


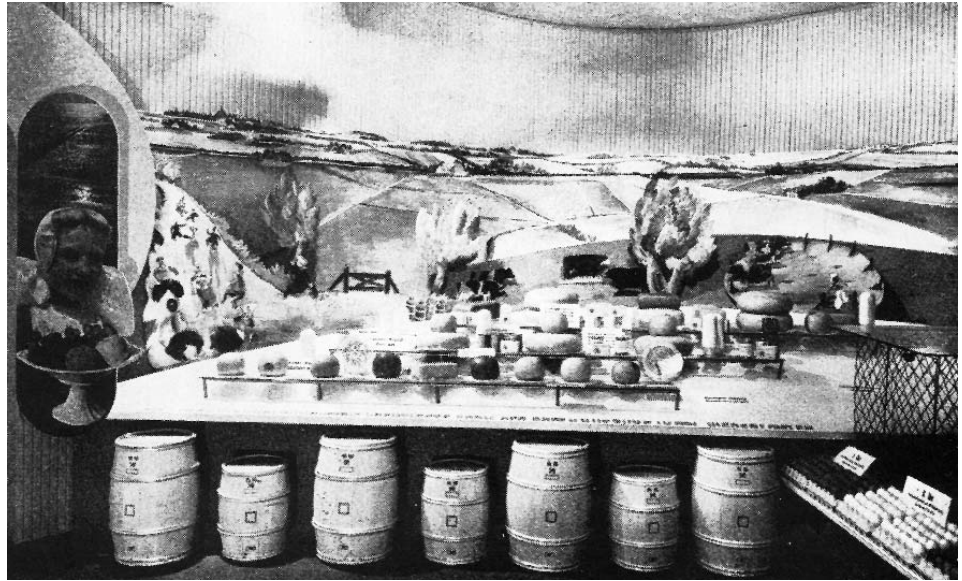
parte de su zona izquierda, aunque se modificó la continuación curva de la característica superficie alabeada de esa zona, que pasó a configurarse como un plano plegado. Aun dentro

de una disposición general con bastantes similitudes, fue distintivo del stand de 1941 el mayor desarrollo en él de las presentaciones panorámicas y paisajísticas, con la incorporación de otra nueva, inexistente en la versión de 1940, y que ocupó dos medias paredes concurrentes de la sala y, en planta, la superficie un gran triángulo apoyado en dichos límites. Tanto el panorama de este montaje como el situado en el otro ángulo, éste sobre la base de soportes y tableros aprovechados, fueron realizados por Piet Worm, también colaborador en 1940.

Otras incorporaciones nuevas de este stand fueron la presencia de una isla central en forma de riñón destinada a flores de cerezo japonés y un techo rebajado mediante un entramado de listones, situado sólo sobre una parte de su espacio de circulación. El dibujo de la sección longitudinal muestra también otro rebaje del techo, a realizar con una gruesa capa de papel transparente, y dos proyectores cilíndricos de iluminación indirecta, aunque por las fotografías no se puede determinar si fue llevado a cabo en realidad. La isleta se acompañaba a su vez de un banco curvo y éste se situaba en una plataforma elevada a una altura de dos peldaños. Dicha plataforma tenía que subirse y bajarse si se quería rodear la isleta.

*Leipzig 1941. EDV. Planta y alzados interiores, K. Limperg*



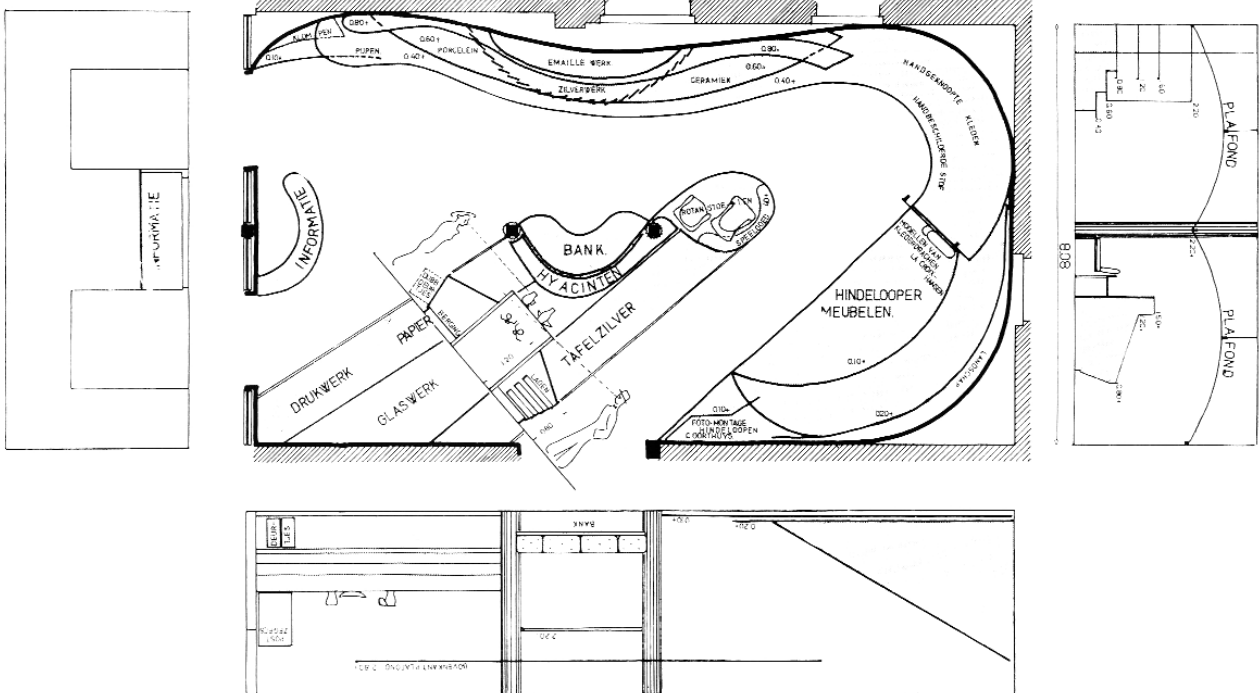


Leipzig 1941. EDV.  
 Ángulo inferior  
 izquierdo: sección  
 lácteos, panorama  
 P.Worm, fotomontaje  
 W. Brusse

También fue diferenciador de este stand respecto al del año anterior, que los límites de la zona accesible al visitante lo formarían líneas rectas, generando una suerte de cuadrilátero irregular, en fuerte contraste con el curvado general de sus formas. Estos límites rectilíneos contrastaban, así mismo, con los mayoritariamente curvados de la misma zona correspondientes al stand del año anterior. Entre los muchos otros detalles de este diseño expositivo estuvieron también un rincón dedicado a Rotterdam, quizás con diapositivas sobre su reconstrucción, dos anun-

cios con iluminación oculta situados en paneles visibles sólo desde el exterior, y algunos diseños particulares de pormenores, como el enmarcado de una de las puertas, un fotomontaje o algunos objetos de la sección de harinas de patata, estos tres últimos a cargo de Win Brusse, o la superficie dedicada al cartón de paja diseñada por H. Rose. Al igual que en ediciones precedentes, un paramento continuo de listones marcaba la zona de actuación separándola de los soportes y límites reales del espacio preexistente.

Leipzig 1941. EDV.  
 Departamento de  
 Arte e Industria. K.  
 Limperg







*Leipzig 1941. EDV.  
Departamento de  
Arte e Industria. K.  
Limperg*

Para el otro stand, correspondiente al Departamento de Arte e Industria, y también organizado por el Servicio de Información Económica, se aprovechó principalmente casi todo un lado largo del anterior stand de “La Artesanía Holandesa” del año previo, situado en diferente localización, pero del que se repitió la vitrina y estantes ondulados sobre los que se dispusieron objetos cerámicos, esmaltados, de plata, de porcelana, pintados a mano, pipas y tejidos de lana también hechos a mano. En este stand, cuya planta ocupaba una sala algo más pequeña que el antes comentado, dadas sus especiales características de acceso, se ensayó una solución de recorrido con entrada y salida por dos lados contiguos, pero disponiendo sus elementos centrales de forma que alargaran todo lo posible la longitud de dicho recorrido. A tal efecto, se diseñó un mueble expositor con repisas inclinadas hacia dos

lados que enlazó diagonalmente un banco curvo central y un mini stand dedicado a sillas de roten, con uno de los ángulos de la sala. Sobre él se dispusieron cubiertos de plata, objetos de cristalería y trabajos de impresión en papel. No obstante, quizás el elemento más singular de su configuración fue “el techo de la sala, consistente en dos bóvedas compuestas de figuras sueltas de triplex, fuertemente iluminadas [desde abajo] por proyectores. Con ello el techo de hormigón, no tratado y situado por encima, es sustraído al ojo mediante una mezcla de luces y sombras”,<sup>42</sup> con lo que se obtuvo un efecto bastante singular y casi barroco para dicha cubrición de elementos calados. Completaban el stand, entre otros, una sección de pequeños muebles con un fotomontaje de C. Oorthuys, modelos de trajes regionales y una repisa con jacintos situada tras el banco curvo.

### **Feria de Utrecht de Otoño 1941. Protagonismo colectivo**

“El diseño de exposiciones es una nueva y actual parte de la arquitectura moderna y además un eslabón entre arquitectura y arte aplicado. En ellas tienen que resolverse un gran número de problemas que sentimos como típicos de nuestro tiempo. En los problemas y las soluciones se expresan los anhelos de la arquitectura y artes aplicados de hoy: el carácter temporal de la arquitectura,

el persuasivo, taquigráfico idioma de la decoración, ahora también el trabajo con medios técnicos cambiantes – la unión de estos elementos en una lógica y justificada forma arquitectónica, todo ello hace la tarea del diseñador moderna por excelencia”.<sup>43</sup> Con estas palabras se iniciaba el artículo de introducción para la feria de Otoño de Utrecht escrito por H.L.C. Jaffé en el número 11 de 8+O en

1941 y en el que a juzgar por su valoración general había claras razones para el optimismo. “Por eso es verdaderamente grato que en la Feria de Otoño de Utrecht, en medio de habituales productos caóticos de pedante diletantismo, ahora se pueda encontrar un buen número de stands en los que resulte una voluntad de diseño estética y arquitectónica. No solamente su número sino también su nivel ha progresado a la vista de los de años anteriores; los envíos colectivos (entre otros los de la Administración) crean en cualquier caso la posibilidad de un más amplio y lógico reparto de espacio y material. Muchas orientaciones de la arquitectura moderna muestran aquí nuevamente sus posibilidades, y una serie de diseñadores ha dado muestra, en parte en lograda colaboración, de su arte y su originalidad”.<sup>44</sup>

No obstante, al igual que en la edición de primavera, quizás el aspecto más destacable de sus comentarios fue la ponderación sobre la oportunidad y resultados de las exposiciones conjuntas: “En esta Feria Anual los dos envíos colectivos, o sea el Envío Departamental y la exhibición de la Artesanía Holandesa, ambos organizados por el Servicio de Información Económica, ofrecen la mayores posibilidades. La organización de envíos colectivos y el paso dado con ello hacia una mayor claridad de visión es ya por sí mismo un hecho gratificante; se le da así al visitante la oportunidad de vagabundear sin dificultad para orientarse sobre una determinada materia. El núcleo de la renovación, el objetivo colectivo del conjunto al que los envíos particulares se han subordinado, ha sido evidenciado por los arquitectos en la organización del espacio. Han derribado todos los tabiques y casillas y mediante ilu-

minación uniforme y el diseño de techos y paredes han obtenido un espacio amplio y contenedor. Dentro de ello, las dos combinaciones de arquitectos (Limperg-Bodon y Bodon-Brusse-Molenaar) y el personal de sus colaboradores, junto con un, a veces, excepcional material han realizado, con gran éxito en términos generales, un conjunto lógico y cautivador”.<sup>45</sup>

A modo de resumen, Jaffé constató que: “en la feria de muestras de otoño cabe reconocer un claro progreso en la forma de exponer. Por primera vez la imagen de un envío colectivo se ha realizado de manera arquitectónicamente responsable en una ubicación de mayor tamaño. Para el visitante, este significa un ahorro de algunos kilómetros y de muchas dificultades y esfuerzos. Estos stands y algunos envíos individuales han mostrado que en los Países Bajos con los medios de la arquitectura moderna y en colaboración con las artes aplicadas, se pueden resolver numerosos problemas de forma viva, cautivadora y esclarecedora en el ámbito del arte expositivo. Es de esperar que los resultados de este año serán para muchos fabricantes un motivo para también, en sus ahora todavía caóticos stands y que en número aún son dominantes, contar con los principios de la estética y la psicología”.<sup>46</sup> Por último, se ha de notar que, además de estos dos envíos colectivos, el artículo ilustra otros cuatro stands dedicados al Servicio General Nacional de Inspección de Alimentos, la Oficina Central de Rotterdam, la empresa ENCY-CEMY de cementos holandeses y fábrica de lanas Wed. D.S. van Schuppen en Zoon. De todos ellos se dará también noticia al final de esta sección.

### *Envíos Departamentales*

Dos alas en ángulo de una planta del edificio del ferial fueron destinadas a la primera de las dos exposiciones conjuntas mencionadas, la de los denominados Envíos Departamentales realizada según diseño de K. Limperg y A. Bodon. En su texto informativo sobre el trabajo realizado sus autores dejaron claro que: “En la disposición de los espacios del stand

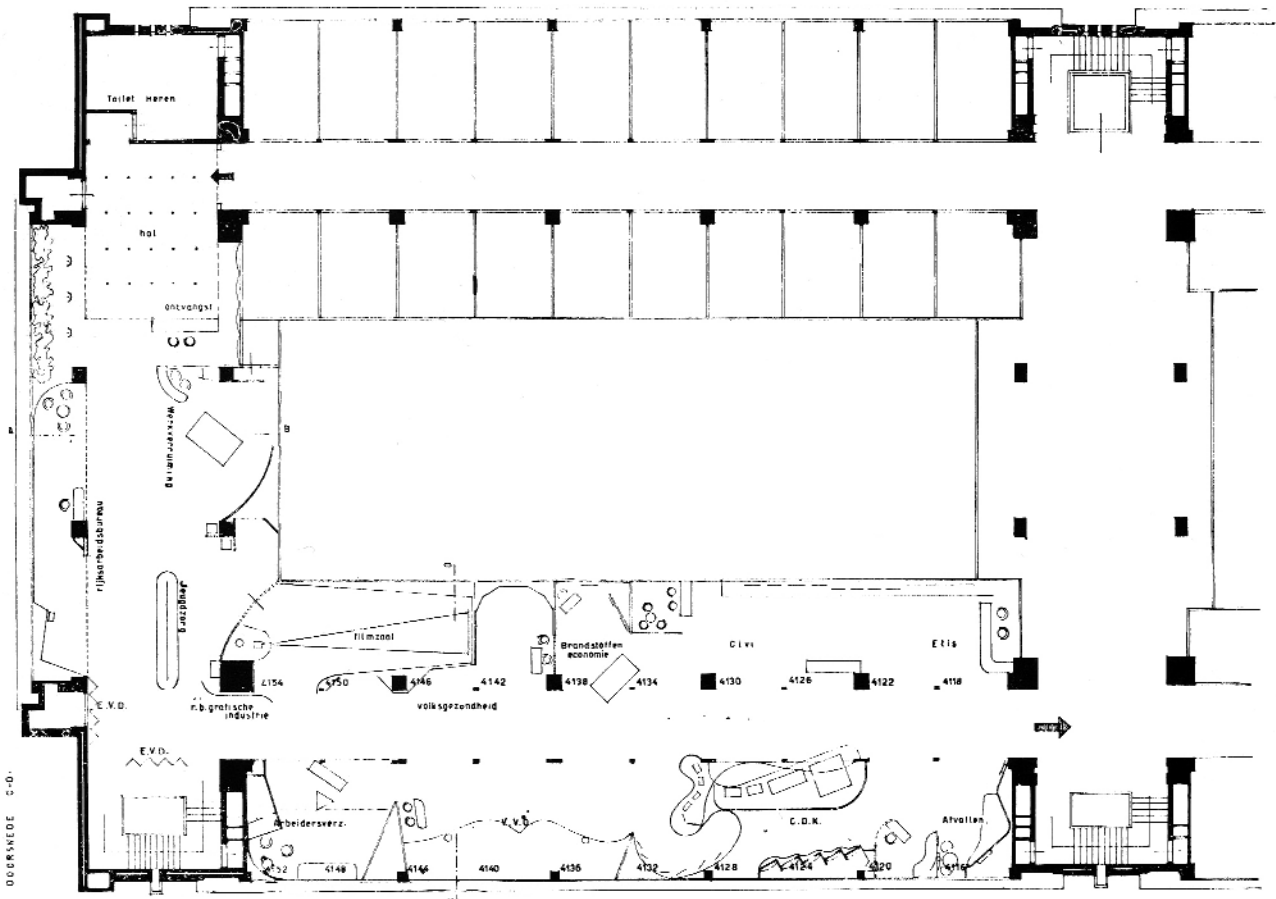
hemos partido de la idea de que el visitante debe poder ver realmente que los participantes exponen conjuntamente. Para ello hemos eliminado al máximo las usuales particiones de madera del ferial que separan los cubículos de los participantes unos de otros, a fin de obtener un espacio de exposición más o menos unificado. Las paredes levantadas y los techos

se pintaron del mismo color y se construyeron del mismo material en toda la exposición”.<sup>47</sup> Entre otros de los medios para lograr la anhelada unificación se indica también “la colocación de techos rebajados con fuerte iluminación indirecta contra las paredes traseras, mediante lo cual se trata de unir en un mismo conjunto los espacios de exposición a ambos lados del pasillo, con el propósito de aumentar el efecto de espacio de exposición común”. En conjunto, y como se aprecia en la planta, se trató de una sucesión de stands en los que la idea de continuidad y fluidez entre ellos pareció ser uno de sus aspectos más determinantes. Todo ello con un despliegue de líneas y elementos de las más variadas formas y configuraciones que hicieron del conjunto la antítesis del sistema de rígidas particiones. Aún dentro de la amplia variedad de elementos constituyentes, dentro del conjunto se destacaron por su carácter singular, un espacio de recepción en la cabecera, un stand-pantalla especial en la esquina que daba paso a las escaleras situadas tras él y una pequeña

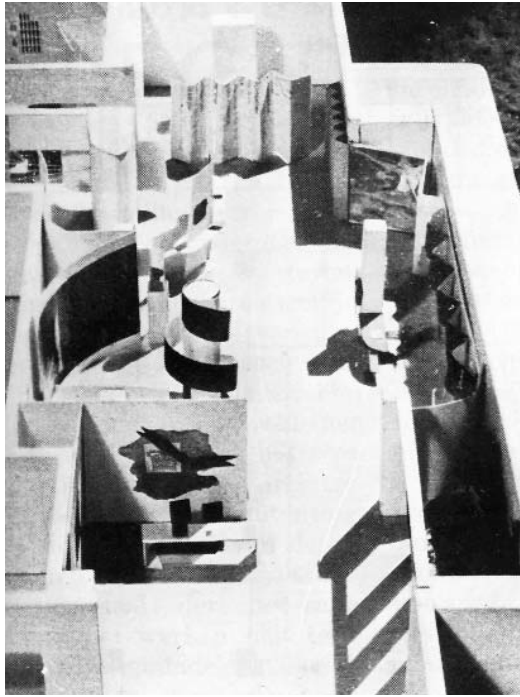
sala alargada de proyecciones. Además, en la planta inferior y desgajado de este conjunto, se encontraba un stand de la biblioteca del EVD representando a la Dirección de Comercio e Industria. Una maqueta del primer ala del conjunto, con detalles de los diversos stands de esa zona, apareció también fotografiada como material del artículo.

Un capítulo aparte fue también el procedimiento de gestión y adjudicación: “En la obtención de proyectos para la distribución de los stands se ha seguido un nuevo camino. La responsabilidad estética completa de la exposición fue hecha recaer por el Servicio de Información Económica en Nico C. Vos. Oficina Consejera de Publicidad de Ámsterdam y ésta nos confió la responsabilidad de la arquitectura. A la vez, una serie de artistas plásticos más abajo mencionados recibieron el encargo de hacer proyectos para el diseño de los stands”.<sup>48</sup> Los dieciséis artistas relacionados fueron los siguientes: P. Alma, artista plástico; G. Arntz, dibujante; A.H.G. Blankenstein, tipógrafo; C. Blazer,

*Utrecht Otoño 1941.  
 Planta general  
 Envíos  
 Departamentales, K.  
 Limperg y A. Bodon*



*Utrecht Otoño  
1941. Envíos  
Departamentales.  
Maqueta ala de  
entrada, arriba, y  
dos vistas del  
vestíbulo de acce-  
so, abajo. K.  
Limperg y A.  
Bodon*



fotógrafo; W. Brusse, artista gráfico; J. Bons, dibujante; V. Cornelius, fotógrafo; G. Arntz, ahora como diseñador de la Ned. Stichting voor Statistiek (Fundación Holandesa para la Estadística); C. Oorthuys, fotógrafo, J. Oyevaar, arquitecto de interiores; J. Peters, pintor; Han Pieck Jr. artista plástico; H. Rose, diseñador publicitario; P. Shuitema, diseñador publicitario; J. Voskuil, pintor (citado dos veces); P. Worm, pintor y P. Zwart, arquitecto, tras lo cual, Limperg y Bodon precisaron las relaciones que entre ellos se establecieron: “Los proyectistas han colaborado con nosotros desde el principio, recayendo en nosotros la tarea de que, a pesar del muy excepcional carácter del material expuesto y las muy excepcionales opiniones de los diseñadores, se llegara a una totalidad armónica”.<sup>49</sup>

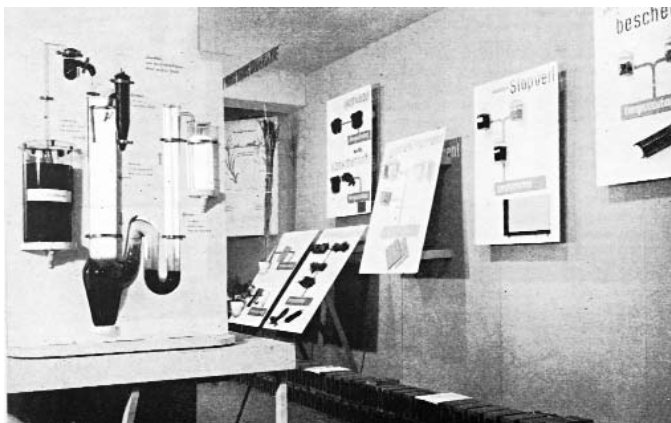
#### DESCRIPCIÓN DE ELEMENTOS PARTICULARES

La impresión causada en Jaffé por el espacio de recepción: “El Envío Departamental se abre con un hall de entrada que con su prestancia representativa, está en mi opinión un poco en contradicción con el carácter temporal de una exposición de este tipo”,<sup>50</sup> encontró su contrapeso en los comentarios de los autores, que vieron la presencia de un amplio hall “como otra manera de enfatizar el principio colectivo”.<sup>51</sup> De este espacio el elemento más novedoso y caracterizador fue el tratamiento del techo con series de bovedillas iluminadas por una trama de lámparas colgadas y con las pantallas invertidas respecto de la disposición convencional. Dicho techo servía además para demarcar con claridad, diferenciándola del resto, el área rectangular correspondiente a la parte principal de este vestíbulo de acogida. Además del techo, los autores señalaron también “que en este hall, como parte de una gran decoración mural diseñada por J. Peters, se ha colocado un emblema por cada uno de los participantes”.<sup>52</sup> Sobre dicha decoración mural, con sus grandes dibujos ilustrativos anticipando las diferentes secciones, se ha de indicar también que ocupó dos paredes en ángulo creando además el fondo para el rincón asignado a la mesa-mostrador de acogida. En el diseño de ésta, por cierto igual, aunque más alargada,

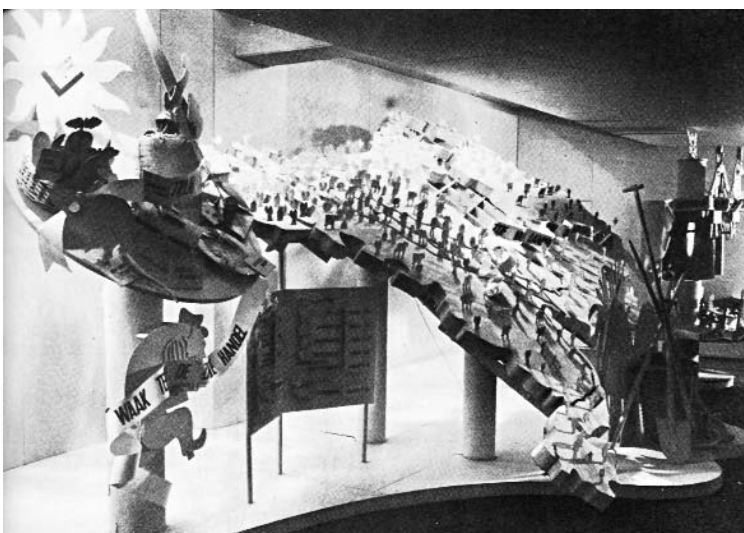
*Utrecht Otoño 1941.  
Envíos  
Departamentales.  
Arriba, Stand  
Instituto Central para  
la Industrialización e  
Institutos para la  
Economía  
Tecnológica. H. Rose.  
Abajo, Oficina  
Nacional para el  
Suministro de  
Alimentos en Tiempo  
de Guerra. P. Worm*

que la del ya comentado espacio de descanso y conversación de la edición de Utrecht en primavera, se emplearon piezas de vidrio moldeado iluminándose la mesa también desde el interior. Finalmente, el diseño de este espacio se completaba con una galería lateral con plantas, separada del hall mediante tres columnas para el alojamiento de iluminación indirecta.

Respecto a los stands propiamente dichos, Jaffé destacó en primer lugar el fuerte contraste existente entre algunos de ellos: "en el marco de la totalidad que sigue [al vestíbulo] se han reunido grandes contrastes esenciales: los dos más extremos pueden verse en el stand para los productos sustitutivos diseñado por H. Rose y el de P. Worm para agricultura y suministro de alimentos. La manera de exponer de Rose limita todos los medios de diseño espacial y decorativo a lo más imprescindible, para dejar hablar a lo expuesto clara y lógicamente: los productos y la historia de sus orígenes han sido dispuestos lisa y llanamente sobre paneles; hay un resultado, claro, sencillo y fríamente científico".<sup>53</sup> Dicha información sobre productos alternativos dejaba patente, por otra parte, la situación de escasez de materias del momento a la que había que hacer frente con soluciones sustitutivas y



que, quizás y aunque no se mencionara explícitamente, justificaba la sobriedad del stand. Muy por el contrario, "Worm ofrece en su stand, que fue pintado totalmente de blanco, una paráfrasis del sobre el tema de la agricultura: un gran mapa de los Países Bajos es el centro y el motivo de una exuberante composición barroca. Hay, sin embargo, algo de esnobismo en el propósito de este stand, de forzado querer destacar; a pesar de que el encanto y el ingenio dominan esta interpretación y esta orientación estética y arquitectónica, en el juego con el tema se ha ido demasiado lejos del núcleo como para que sea totalmente satisfactorio".<sup>54</sup> Y es que aquí, y con independencia del acierto del comentario anterior, el tema de un desbordante mapa sólido inclinado, con su abundante acompañamiento de figuras con representaciones icónicas de productos, continuaba tratando de inducir una imagen de abundancia, sin duda tranquilizadora para un tema tan sensible como la distribución de alimentos en tiempos de guerra.



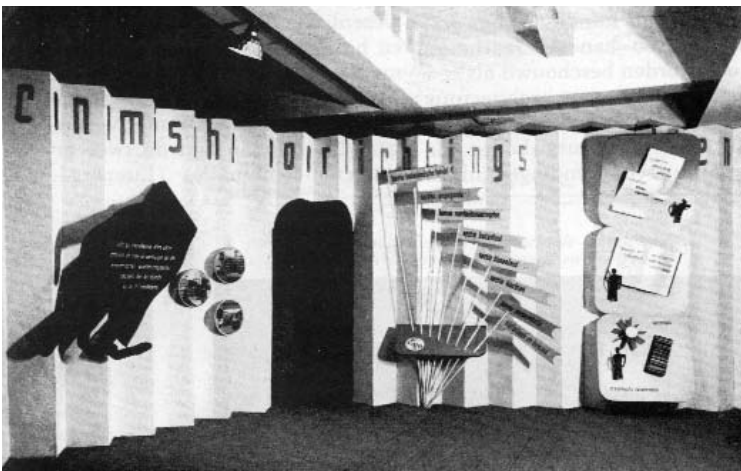
El stand de la Oficina Nacional de Materiales Residuales diseñado por H. Pieck Jr., fue resaltado por sus bien aplicados ejemplos de estadística gráfica. Además, y siempre según Jaffé, este stand: "muestra un simpático uso de la cinta transportadora en combinación con montajes fotográficos y de materiales como ilustración del tratamiento de materiales de desecho".<sup>55</sup> Aunque no es muy clara la presencia de estos elementos a partir de la única fotografía reproducida, su disposición y su reducido tamaño pueden verse en la planta general, rotulado como "Afvallen", al final del recorrido en uno de los rincones junto a la puerta de salida.

Utrecht Otoño 1941.  
Envíos  
Departamentales.  
Stand Oficina  
Nacional de  
Materiales  
Residuales. Han  
Pieck Jr.

En la planta general se indicaban, además del citado "Afvallen" del servicio de tratamiento de residuos y los ya mencionados de H. Rose y P. Worm, otros stands que no fueron ilustrados ni comentados. Éstos aparecieron rotulados como Oficina Nacional del Trabajo (*Rijks-arbeidsbureau*), Atención de la juventud (*Jeugdzorg*), Industria Gráfica (*r.b. grafische industrie*), Atención a (o Seguros para) los Trabajadores (*Arbeidersverz.*), Sanidad Popular (*Volksgezondheid*), Economía de combustibles (*Brandstoffen economie*) y un último con las siglas C.D.K y ocupando un expositor que casi conforma una isleta aislada. Otro stand doble del Instituto Central para la Industrialización (CIVI) y de los Institutos Tecnológicos de Economía (ETIS) apareció rotulado con dichas siglas, y aunque no se dio más infor-



Utrecht Otoño 1941.  
Envíos  
Departamentales.  
Arriba, Servicio  
Nacional Inicativas  
Nuevos Empleos, P.  
Zwart. Abajo,  
Servicio Información  
Económica, pantalla  
delimitadora, W.  
Brusse

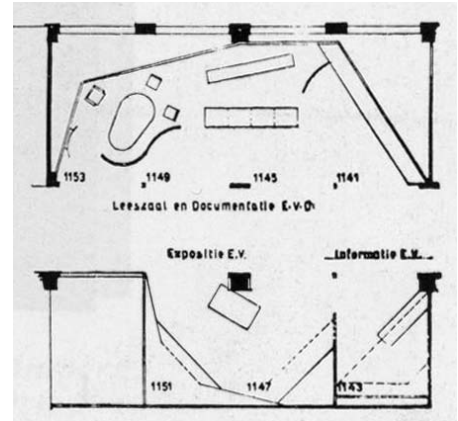


mación que la de su autor, H. Rose, parece deducirse que el recién comentado de la Oficina Nacional de Materiales Residuales (Afvallen) fue una sección o parte de los anteriores, situados además en su proximidad al otro lado del pasillo. Tampoco aparecieron comentarios, aunque sí una foto, del primero de los stands que se encontraba el visitante tras el vestíbulo de entrada, y dedicado a Inicativas para Nuevos Empleos (*Werkverruiming*). Fue diseñado por Piet Zwart y mostraba distintas imágenes de actividades productivas enmarcadas en rectángulos de bordes redondeados a modo de diapositivas o fotogramas. Una ancha banda de dichas imágenes enrollada helicoidalmente en un cilindro central era su principal rasgo distintivo, proporcionando un aire dinámico y constructivista. Finalmente, es de mencionar también la presencia de una pared plegada a modo de biombo en ángulo, con una puerta recortada y diseñada por W. Brusse, que servía de anuncio y, en cierto modo también, de umbral de entrada al stand de la biblioteca de Información Económica de la Dirección de Comercio e Industria, situada, como se indicó, en una planta más abajo y comunicado con el resto por la escalera situada en la esquina, justo detrás del biombo.

Este último stand representando la biblioteca y diseñado por Limperg y Bodon, se ilustró con una pequeña planta mostrando dos partes enfrentadas, por lo que formaba un peque-

*Utrecht Otoño 1941.  
Envíos  
Departamentales.  
Stand de la  
Biblioteca, planta y  
vistas. K. Limperg y  
A. Bodon*

ño conjunto “abierto hacia el pasillo y delimitado por una pared con bonitas y alegremente dispuestas representaciones gráficas”.<sup>56</sup> En él, y también según Jaffé, se “ha creado un sugestivo conjunto revistiendo las paredes con un fotomontaje de los estantes y libros de la biblioteca”.<sup>57</sup> Un globo terráqueo formado por alambres era otro de los elementos distintivos de dicho stand.

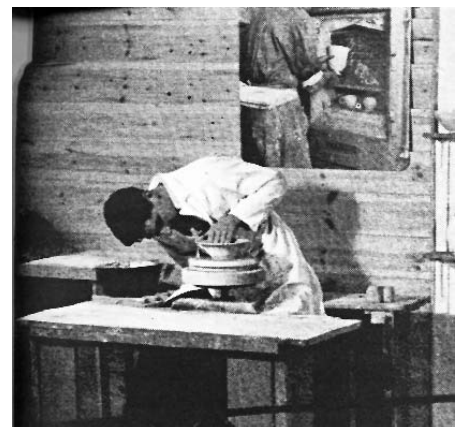


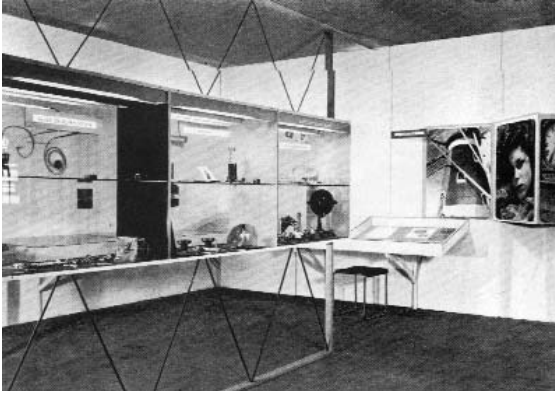
### *Artesanía Neerlandesa*

Este stand colectivo de la feria de otoño de 1941, realizado bajo la responsabilidad de los arquitectos A. Bodon, H.J. Brusse y H. Molenaar ocupó tres alas en torno a un patio con una superficie total semejante a la del ya comentado BKI en la edición de primavera. Sin embargo, a partir de los datos en planta publicados, su ubicación en el edificio parece totalmente distinta a cualquiera de las indicadas en el resto de stands presentados hasta entonces en la revista. Tal como indican los autores, de estas alas o partes “en la central se encuentra la exposición de artesanía propiamente dicha, en las laterales se han colocado instituciones oficiales o semioficiales... En la parte central se ha tratado de ofrecer, en la forma de una exposición con demostraciones, una panorámica del significado de las artesanías en nuestro tiempo”<sup>58</sup>. No obstante, quizás lo más llamativo es que en él se siguió empleando el sistema compartimentado, con los stands ocupando una o varias de las unidades modulares, según su nece-

sidad de tamaño, con tabiques de separación y sin la presencia de espacios singulares compartidos. La reducida escala de la planta general hace prácticamente ilegible, por otra parte, la lectura de los rótulos consignados en ella. Los siguientes departamentos con stand estuvieron ilustrados con una fotografía y la indicación, en algunos casos, de sus proyectistas: Fabricantes de instrumentos, óptica, relojería y fotografía profesional (A.

*Utrecht Otoño 1941.  
Artesanía  
Neerlandesa.  
Demostración alfarería*



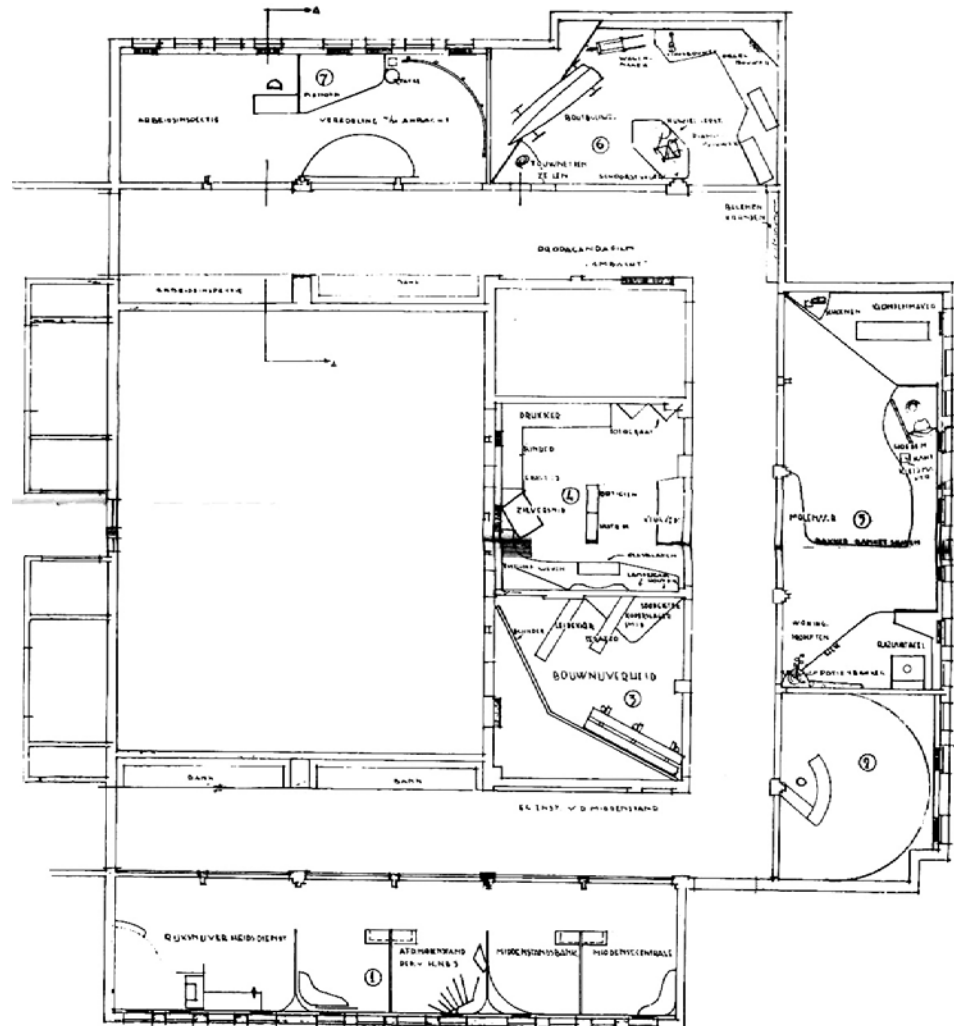


*Utrecht Otoño 1941.  
 Artesanía  
 Neerlandesa.  
 Izquierda, stand  
 instrumentos, óptica,  
 relojes y fotografía  
 profesional, Bodon,  
 Brusse y Molenaar;  
 derecha, Servicio de  
 Industria Nacional y  
 Asesores  
 Industriales, H.  
 Nieuwengurg y D.  
 Heins*

Bodon, H.J. Brusse y H. Molenaar); Servicio de Industria Nacional y de Asesores Industriales (H. Nieuwenburg y srta D. Heins); Fabricantes de zuecos; Constructores de pequeños barcos; Fabricantes de confección; Asociación para el fomento de la enseñanza profesional y de los artesanos en los Países Bajos (P. Alma); Sección de la Pequeña Empresa del Departamento de Comercio, Indus-

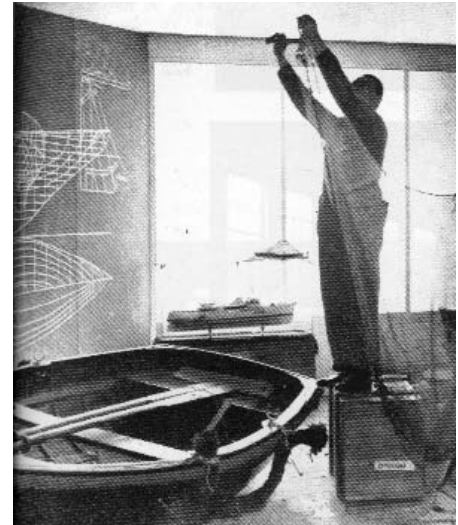
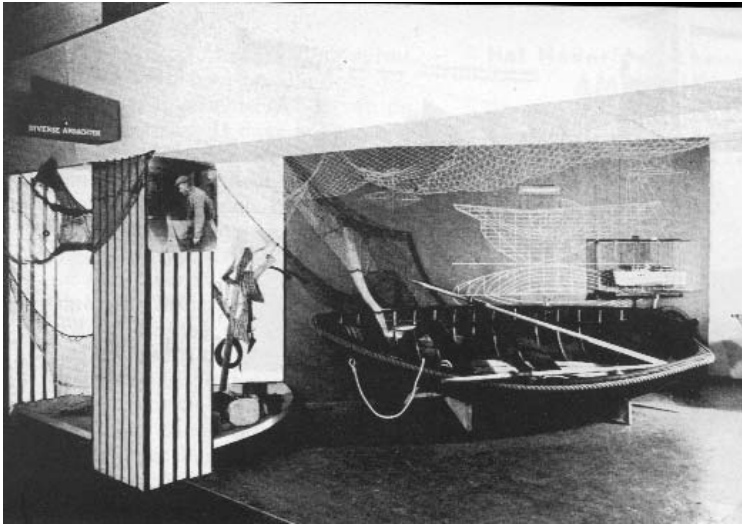
tria y Navegación (H. Nieuwenburg y D. Heins); Constructores de torres de reloj (Bodon, Brusse, Molenaar); Fabricantes de cubas y toneles; Servicio de Inspección del Trabajo (D. Elffers) y Oficios de la Construcción.

Según Jaffé, “En el envío colectivo de la Artesanía Neerlandesa domina una manera airosa de exponer causada en parte por el material presentado.



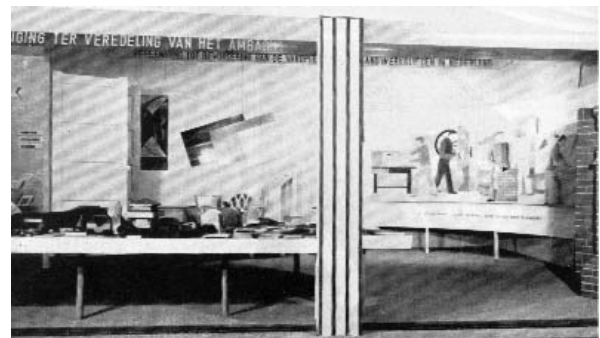
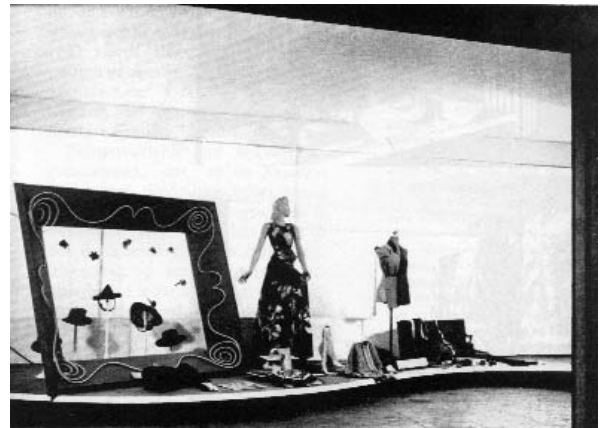
*Utrecht Otoño 1941.  
 Artesanía  
 Neerlandesa. Planta  
 general*



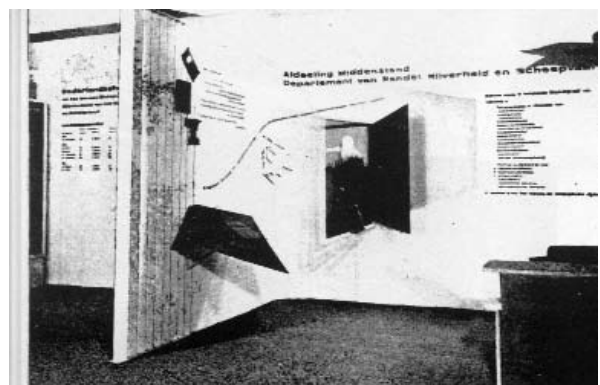


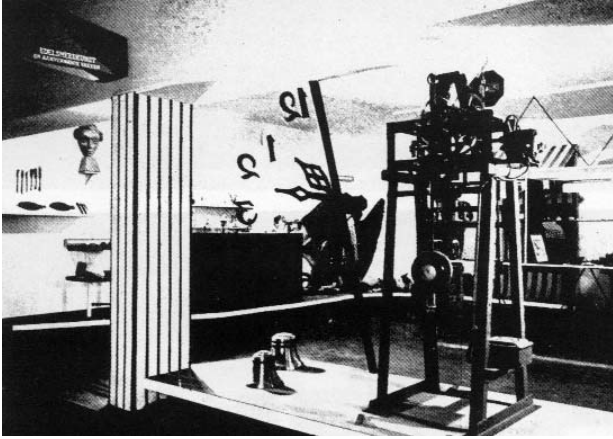
*Utrecht Otoño 1941.  
 Artesanía  
 Neerlandesa. Stand  
 constructores de  
 pequeñas embarca-  
 ciones. J. Bons*

Uno de los mejores ejemplos me parece el stand de la construcción de botes, donde J. Bons da una solución clarificadora y además decorativa con el dibujo de la carena del casco como fondo. En el stand de artes gráficas y la industria de la relojería se ha dedicado de nuevo la máxima atención al efecto espacial y sus múltiples materiales se han reunido en una totalidad mediante una combinación de vitrinas verticales y horizontales. Finalmente, el stand de D. Elffers para la Inspección del Trabajo muestra cómo sin mucho efecto espacial, solamente mediante la colocación de algunas – con brevedad taquigráfica – indicaciones, tales como el grifo como símbolo de higiene, se puede dar una imagen sugestiva<sup>59</sup>. En las imágenes se advierte también, entre otras cosas, que el mencionado stand de Bons contenía una barca real además de modelos de barcos y artes de pesca y que algunos stands, como el de la fabricación de zuecos y el de alfarería, incluían demostraciones de artesanos elaborando sus productos. También se hicieron demostraciones de albañilería en el stand dedicado a Oficios de la Construcción. En el polo



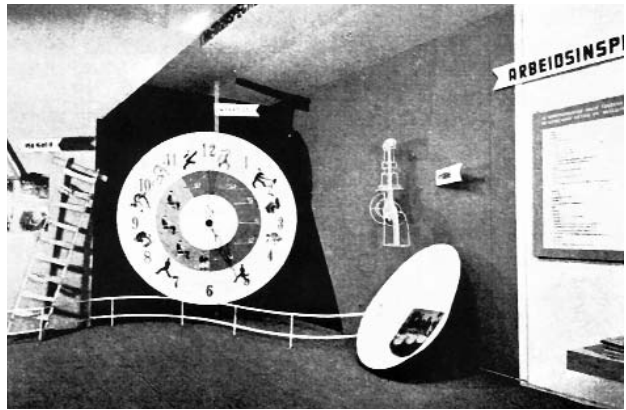
*Utrecht Otoño 1941.  
 Artesanía  
 Neerlandesa. Arriba,  
 fabricantes textiles;  
 medio, Asociación  
 para el Fomento de  
 la Enseñanza  
 Profesional y de los  
 Artesanos, P. Alma;  
 abajo, Sección de la  
 Pequeña Empresa  
 del Departamento de  
 Comercio, Industria y  
 Navegación (H.  
 Nieuwenburg y D.  
 Heins*





*Utrecht Otoño 1941. Artesanía Holandesa. Arriba, constructores de torres de reloj, Bodon, Brusse, Molenaar; arriba derecha, fabricantes de cubas y toneles; derecha, Inspección de Trabajo, D. Elffers*

opuesto y por prestarse a una mayor simplificación al prescindir de la exposición de objetos de muestra, el citado stand de Elffers parece ser el que estuvo más próximo a una concepción en términos predominantemente simbólicos y conceptuales.



*Utrecht Otoño 1941. Artesanía Holandesa. Izquierda, demostración albañilería; derecha, fabricación de zuecos*



### *Centraal Bureau Rotterdam y Servicio Central de Vigilancia de Alimentos*

Como parte final del artículo sobre la feria de otoño, los cuatro últimos stands ilustrados correspondían ya a instituciones presentadas por separado o a firmas independientes. De ellos, los dos primeros, pertenecientes a la Oficina Central de Rotterdam y el Servicio Central de Inspección de Alimentos, se ubicaron en stands contiguos, localizados en el Beatrixhal del edificio del ferial y probable-

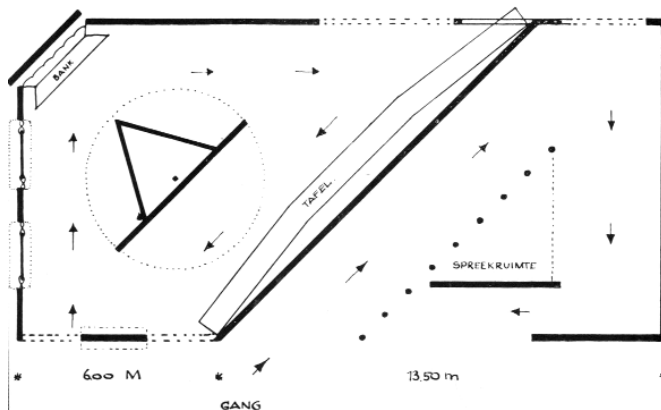
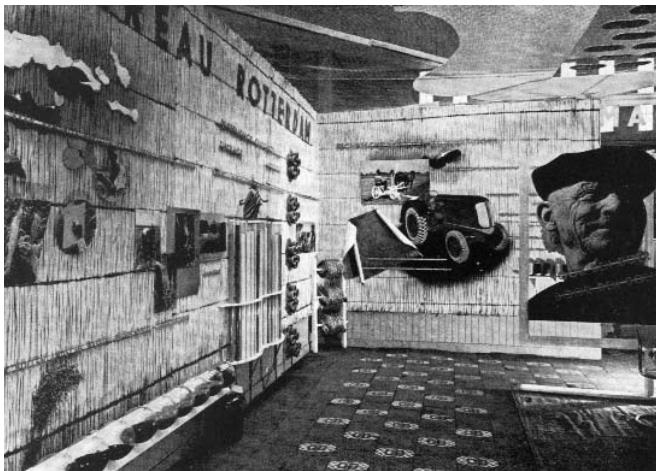
mente distribuidos conjuntamente dado que ambos estuvieron a cargo del mismo diseñador. Como nota destacable de su planta estuvo una pared diagonal separadora que, por su importante carácter como elemento definidor, muy probablemente se estableció como una decisión de diseño para la mejor coordinación entre ambos. En cualquier caso, y tal como se aprecia en la planta, su disposi-

Utrecht Otoño  
1941. C.B. Rotterdam  
A.D. Copier. Dos vistas stand. Abajo, planta conjunta C.B. Rotterdam y Servicio Central Vigilancia de Alimentos

ción fue determinante para la organización en recorridos triangulares de los dos stands.

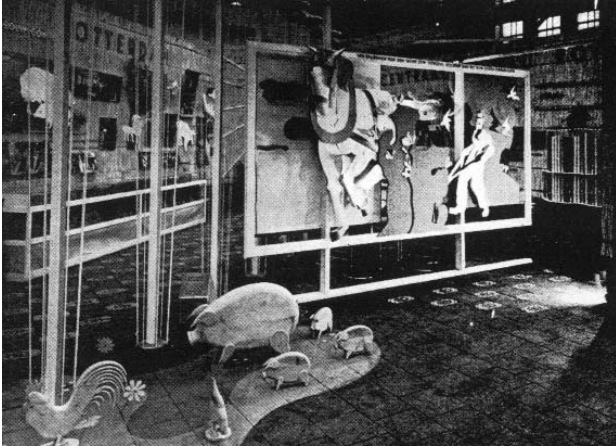
Nuevamente siguiendo a Jaffé: “El stand de la Oficina Central de Rotterdam, proyectado por A. Copier, puede también considerarse como un envío colectivo. Él emplea paredes de caña como separación arquitectónica y como fondo para lo expuesto, alcan-

za con este material, que tan apropiado es para una exposición temporal, resultados de una gran belleza decorativa. La solución arquitectónica me parece sin embargo menos conseguida: no se ha hecho uso de la gran altura del Beatrix-hal y el techo de cañas embridadas y papel en pinzas es un logro sólo desde el punto de vista decorativo. Hay tal número de agradables hallazgos y detalles decorativos que, sin embargo, por una falta de unidad arquitectónica, a veces causa intranquilidad y desconcierto”.<sup>60</sup>

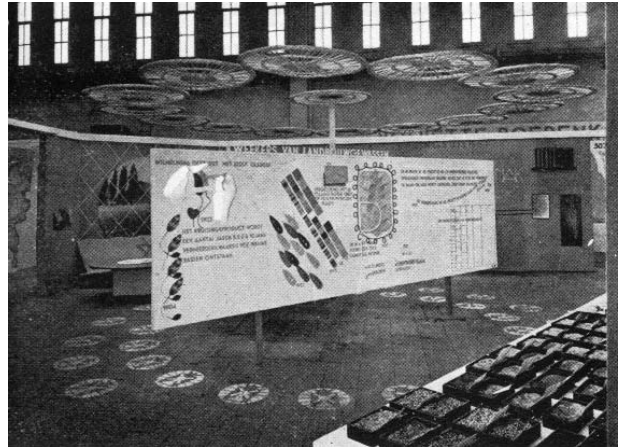


En este stand tan abundante en efectos, se emplearon, sin embargo, “exclusivamente materiales elaborados o ensayados en la fábrica de la Oficina Central”,<sup>61</sup> estando cubierto parcialmente por un techo situado a 3,50 metros de altura y, según los pies de fotos, un recubrimiento de tela metálica con cartón ondulado, seguramente en combinación con la descripción anterior para este mismo elemento. Sobre el suelo, un estampado en forma de “huellas de ganado” con las iniciales del stand marcaba el recorrido a seguir, rodeando un rincón triangular destinado a descanso y conversación. Entre los muchos temas visuales destacaba principalmente un panel central con el motivo de un campesino arando realizado en papel recortado, al igual que otras de las figuras asociadas al tema de la granja y también realizadas personalmente por Copier.

En cuanto al stand contiguo, también realizado por Copier y correspondiente al Servicio de Inspección de Alimentos, el elemento más destacado parece ser un ancho panel situado en su centro formando parte de una isla triangular que, en este caso, es cerrada e inaccesible al visitante. En el suelo se emplearon también sellos estampados con el mismo propósito de sugerir la circulación, solo que aquí se dispusieron conformando un círculo y adoptaron el tema de un molino de viento. Haciéndose eco de esta configuración circular y sugiriendo un techo, se dispuso un anillo de discos flotantes calados, formados con cañas.



Utrecht Otoño 1941.  
Izquierda, stand B.C.  
Rotterdam, campe-  
sino arando en panel  
central como lema  
del stand; derecha,  
Servicio de  
Inspección de  
Alimentos.  
Ambos, A.D. Copier



### ENCI-CEMY y lanas van Shuppen

Estos dos últimos stands correspon-  
dieron a firmas particulares, aunque  
sus autores, Schuitema y Bodon,  
intervinieron, como se ha visto, en  
muchos de los stands oficiales recién  
comentados. Para Jaffé, “Muy a des-  
tacar es la forma en que P. Schuitema  
en el stand para ENCI-CEMY ha sabido  
sacar partido de la altura del Beatrix-  
hal. Sobre una superficie libre plantea  
una planta esquemática de una granja  
con tierras de labor; la sugestión es  
reforzada por las líneas discurriendo  
en perspectiva. Sobre la planta se han  
indicado sucintamente los tubos de  
drenaje y otros elementos. El conjunto  
sorprende, sobre todo, por el original y,  
sin embargo, lógico desarrollo del stand en altu-  
ra”.<sup>62</sup> En el pie de la única fotografía  
ofrecida de este stand se indica ade-  
más que, en correspondencia a la  
firma expositora dedicada a produc-  
tos de cemento, “sobre el plano trans-  
parente se ha dado una panorámica  
de una explotación agraria completa  
con indicación concerniente a los  
productos que pueden ser guardados  
en silos de hormigón”. Dicho plano  
transparente tiene la apariencia de  
ser un entramado vertical ligero  
supuestamente conformado por listones  
y de altura muy superior al resto  
de paredes del stand, sobre el que se  
disponen las aludidas líneas en pers-  
pectiva. No existiendo planta de este  
stand no es posible tener una idea  
más clara de su configuración gene-

ra”.<sup>62</sup> En el pie de la única fotografía  
ofrecida de este stand se indica ade-  
más que, en correspondencia a la  
firma expositora dedicada a produc-  
tos de cemento, “sobre el plano trans-  
parente se ha dado una panorámica  
de una explotación agraria completa  
con indicación concerniente a los  
productos que pueden ser guardados  
en silos de hormigón”. Dicho plano  
transparente tiene la apariencia de  
ser un entramado vertical ligero  
supuestamente conformado por listones  
y de altura muy superior al resto  
de paredes del stand, sobre el que se  
disponen las aludidas líneas en pers-  
pectiva. No existiendo planta de este  
stand no es posible tener una idea  
más clara de su configuración gene-



Utrecht Otoño 1941.  
ENCI-CEMY, P.  
Schuitema



Utrecht Otoño 1941.  
Stand lanas Wed.  
D.S. van Schuppen.  
A. Bodon. Exterior e  
interior

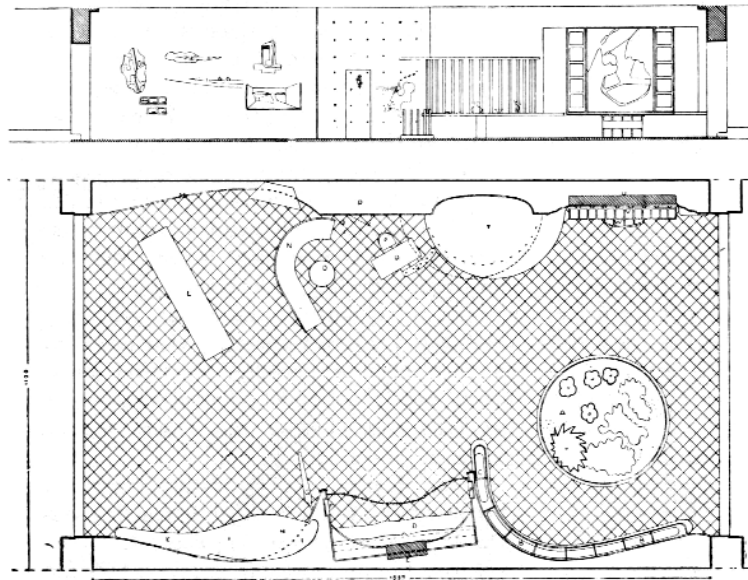
ral ni del resto de elementos, salvo lo que parece ser la estructura de sujeción de un mástil que sirve además de fondo para los rótulos de la empresa.

Siguiendo de nuevo los comentarios de Jaffé: “De los stands individuales gana la atención, sobre todo, el stand de la fábrica de lanas Wed. D. S. van Schuppen proyectado por A. Bodon. En dos de los conocidos rincones de la feria de muestras, se ha conseguido con pocos medios un conjunto muy satisfactorio. Bodon demuestra aquí que los más potentes efectos se pueden alcanzar con unos principios expositivos, creando el máximo contraste con lo que se puede ver en todos los stands de la feria realizados por diletantes. Si allí el material se dispone en las mayores cantidades y variedades posibles, aquí Bodon se limita a la exposición de algunos apilados de lana que clasifica sobre una mesa a la derecha y en la pared trasera en bandas verticales de diferentes colores, de manera que así nos lleva desde la lana en bruto hasta el producto comercial obtenido de ella y que, con algunos ejemplos, se muestra al visitante. Por la reducción de las madejas de lana a bandas del mismo color, Bodon llega además a una llamativa composición de colores que mediante las partes arquitectónicas en marrón y azul y los tres alegres paneles pintados por Jetty Olivier se enriquece aún más. El determinado, poco improvisado carácter de la arquitectura se explica por el hecho de que el stand ha sido diseñado como exposición permanente”.<sup>63</sup> Poco más se puede añadir a estos comentarios excepto señalar la presencia de una pequeña mesa en posición central con ordenadas cajas de productos y un escaparate con artículos confeccionados a la izquierda y que, por su sencillez, en nada contradicen el cuidado equilibrio de los anteriores elementos.

### Viena 1941

El último de los stands de envíos oficiales aparecidos en 8+0 se publicó en el número que finalizaba 1941 (n.12) e ilustraba la representación del Servicio de Información Económica en la feria de Viena de ese año, celebrada entre los días 21 y 28 de septiembre. El diseño estuvo a cargo de W. van Gelderlen, miembro de Opbouw, y de sus comentarios y las ilustraciones se infiere que ocupó el mismo espacio que el del año anterior: “Al igual que en el otoño de

1940, el espacio disponible tenía una superficie de aproximadamente 250 metros cuadrados”.<sup>64</sup> También se puede apreciar a través de la planta que, de la misma manera que el stand anterior, consistió fundamentalmente en un espacio de tránsito entre dos pasillos, e incluso se podría aventurar que pudo quizás aprovecharse una pequeña porción de pared curva situada junto a una de las entradas, en la parte inferior izquierda de la planta. No obstante, este



Viena 1941. EVD.  
Entrada, planta con  
alzado interior y  
detalle macizo cen-  
tral. W. van  
Gelderlen

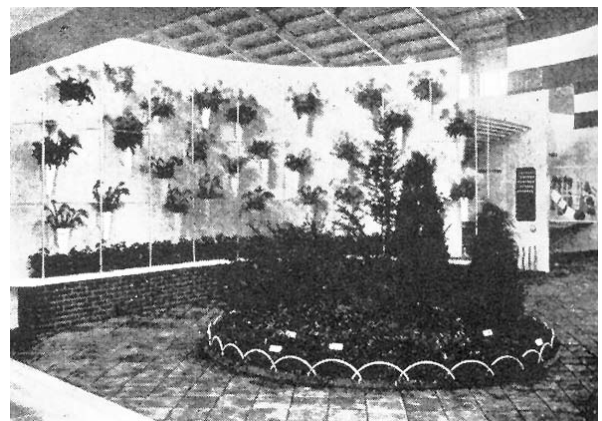
diseño se planteó con un área de circulación más despejada y amplia y una apariencia más simplificada, aunque también se aprecia bastante variación en el tratamiento mixtilíneo de sus dos paredes enfrentadas.

Como únicos elementos libres, separados de las paredes, se dispusieron, una vitrina, un macizo de plantas circular aislado y una mesa de información.

La descripción más detallada de sus partes se recoge en el texto descriptivo de Van Gelderen: "Un invernadero de flores de una longitud de cerca de diez metros muestra un extenso surtido de crisantemos y begonias;

además en él se expusieron diferentes tipos de bulbos. Un macizo en medio del stand fue plantado con una selección de productos del bosque adquiribles en viveros. Los productos lácteos fueron colocados en un nicho. Como nota atractiva, un diorama móvil del mercado de quesos de Alkmaar".<sup>65</sup> Respecto a obras públicas recientes de importancia destacó la información ofrecida sobre el no hacia mucho tiempo inaugurado túnel para tráfico rodado bajo el río Maas en Rotterdam, del cual, "una maqueta deja ver el hundimiento y unión de los excepcionales elementos del túnel y explica su montaje técnico. Un grupo de paneles decorativos en la pared, entre los cuales está un diorama de la boca del túnel, aclara diferentes detalles de su construcción".<sup>66</sup> Así mismo, de interés eran los recién realizados trabajos de desecado de grandes polders, "un mapa de los trabajos del golfo de Zuiderzee con una serie de diapositivas ilustra los diferentes estadios de la realización de los diversos trabajos en relación con el desecado".<sup>67</sup>

En cuanto al resto de productos: "en una vitrina, cerrada por bandas de cristal, una serie de productos de artesanía industrial de Brom, Raedecker, Leerdam, etc. Además se expusieron: lino en diferentes estadios de elaboración y productos de los que el lino forma la materia prima; verduras desecadas, semillas de verduras, huevos, patatas, harina de patata con un montaje sobre la pared de los diferentes productos en los que dicha harina es un importante factor en su fabricación".<sup>68</sup> El suelo del stand, indicado en planta con una trama diagonal, se realizó con losetas de hormigón de color rojo intenso.



### Coda. Ciudad y Campo, última exposición celebrada

Esta exposición, a diferencia de las anteriores, no tuvo por objeto la presentación de productos elaborados o cultivados en fábricas o campos holandeses, sino mostrar el propio paisaje natural y artificial holandés, la belleza tradicional de sus campos y ciudades. Tampoco, como había sido habitual, se celebró en una feria de muestras, sino en el Stedelijk Museum de Amsterdam, el mismo en el que, como en la primera parte de este artículo señalamos, se había programado dos años antes la exposición *In Holland staat een Huis*, finalmente no realizada en su versión inicial, y con la que iniciamos esta serie. Terminar con una breve reseña de esta exposición cierra, por tanto, el círculo de los dos artículos sobre exposiciones holandesas y, a la vez, es un último manifiesto de la actividad y edición en este campo de esos años, ya en condiciones de marcada dificultad. En continuidad con las

anteriores, esta última exposición también puede verse, por tanto, como una forma ampliada de mostrar lo producido por Holanda, solo que ya no sólo como salido de las fábricas o los talleres, sino como resultado vivo de la cultura y la historia. Su publicación en *8+0* se produjo en el que fue penúltimo número de 1942 (n.11) y antepenúltimo de la revista (hubo un único y último número final a comienzos del siguiente año) y, aunque desde la redacción se ponderaron encarecidamente su interés y oportunidad, apenas se publicaron imágenes. La información se centró, por el contrario, en un texto de la redacción y otro de J.W.F. Werumeus Buning, escrito como prólogo del catálogo ilustrado de la exposición.

De forma introductoria, la redacción de *8+0* se refirió a ella en estos términos: “La Dirección del Stedelijk Museum de Amsterdam ha dado



*Stad en Land, 1942.*  
“El cambio de escala  
en el centro de nues-  
tras ciudades”,  
Kaisergracht,  
Amsterdam



*Stad en Land 1942.  
Stand exposición en  
Stedelijk Museum,  
Amsterdam*

prueba en estas “circunstancias anormales” de no desanimarse, aunque realmente hay mucho empacado\* y guardado en lugares más seguros, sobre los que también actuará su mirada vigilante. Ella sabe llenar las salas vacías con material quizás no tan costoso, pero sin embargo interesante. La exposición “Stad en Land” (Ciudad y Campo), que ha sido inaugurada como exposición de verano y que también se podrá ver durante una parte importante del invierno, es la prueba de ello...Esta exposición trata todos los problemas que ocupan a los arquitectos en materia de urbanismo, paisajismo y arquitectura. Es una ineludible llamada a todos los que se dedican a estos problemas, y no solamente a los arquitectos, si los tuvieran que acometer. Con gusto animamos a nuestros lectores y sobre todo a los futuros arquitectos a hacer una visita a esta exposición. Además de que lo expuesto es de lo más interesante, también la manera en que el material se ha expuesto es de interés. La dirección del museo y los artistas con los que ha colaborado han logrado, en este aspecto, un meritorio e inteligente trabajo”.<sup>69</sup>

La contribución de Buning, íntegramente recogida en 8+0, fue ante todo una llamada a la conciencia para la preservación de las bellezas nacionales, aunque también aportó, con manifiesto lirismo, algunos datos

sobre el carácter de lo expuesto: “El visitante ve allí, entre otras cosas, ese canal, reluciente hielo con negros saucos invernales y un pueblo de patinadores: Holanda en su esplendor. Ve mar, agua, y paisajes, un pescador que seca sus oscuras redes, un puesto de naranjas y un gran organello, la inquebrantable fuerza de nuestras zarandeadas costumbres, la espléndida primera página de este gran libro ilustrado de la patria... La riqueza fotográfica de este Stad en Land es casi inabarcable...Hay aquí ríos que en silencio fluyen por las arboledas, hay olvidadas entradas de castillos donde el sol brilla y cae la sombra como en el tiempo de la Bella Durmiente, hay castillos suficientemente bellos y majestuosos como para que, aún hoy en día, vivan dentro el príncipe y toda su descendencia. Puedes ir paseando, pero puedes también detenerte. El arte de mirar es sobre todo el arte de pararte en los buenos lugares”.<sup>70</sup>

Destacables fueron también sus alegatos contra las agresiones al patrimonio popular y su defensa del entorno tradicional holandés: “Junto a la belleza del campo neerlandés y sus ciudades hay una segunda cosa importante en estas salas, la monstruosidad que amenaza todo esto. Llamemos a este monstruo Jansen el de la Mirada Indiferente. Él se disfraza de propietario de garaje, miembro de consejo municipal, vendedor de verduras, e incluso de constructor y contratista, él destruye por todas partes lo antiguo y plantea en su lugar la fealdad indiferente... Puedes ver aquí cuán bella y rica fue y aún es; puedes ver aquí cómo de amenazada ha llegado a estar, cuánto innecesariamente se ha destruido, indiferentemente destruido”.<sup>71</sup> Se reforzaba así la oportunidad necesaria de la exposición: “necesitamos como el pan y la sal una ciudad y campo mejores y esto es lo que esta exposición deja ver como una cuestión vital...Ya que lo que aquí se aprende y se toma conciencia acerca de la belleza...es un asunto de vida o muerte, ni más ni menos”.<sup>72</sup>

\* El texto original hace un juego de palabras intraducible entre la expresión desanimarse y envolver, ambas conteniendo derivados de la palabra pakken.



## Notas

1. 8+O, 1940, n.1, p. 7
2. Win Brusse. "De Kunst van Tentoonstelling". 8+O, 1940, n. 23/24, p. 202
3. Ibid
4. Ibid, p. 201
5. Ibid
6. Ibid. p. 202
7. Ibid. p. 201
8. Ibid
9. Ibid
10. Ibid pp. 209, 211
11. Ibid p. 211
12. Ibid p. 203.
13. Ibid p. 202 en comentario de imagen
14. Ibid p. 203
15. Ibid
16. Ibid
17. Ibid p. 208 en texto ilustración n. 13
18. Ibid
19. Ibid p. 206 en texto ilustración n. 10
20. Ibid p. 203
21. Ibid p. 210 texto en ilustración n. 17
22. Ibid pp. 208-9
23. De Redactie. "Stands op de voorjaarbeurs 1941 Utrecht". 8+O, n.4, april 1941 p. 49
24. Ibid
25. Ibid
26. Ibid p. 50
27. Ibid
28. Ibid p. 47
29. Ibid p. 49
30. Ibid p. 51 texto en ilustración
31. Ibid p. 52 texto en ilustración
32. B. Merkelbach. "F.I.V.A. Stand", 8+O, n.4, april 1941 p. 51
33. Ibid
34. Ibid
35. W. Brusse. "Uit de prospectus van de B.K.I.", 8+O, n.4, april 1941 p. 54
36. Ibid
37. 8+O, n.4 april 1941 p. 56 texto acompañando ilustraciones
38. Ibid
39. De Redactie. "Stands op de voorjaarbeurs 1941 Utrecht". 8+O, n.4, april 1941 p. 47
40. 8+O, n.4 april 1941 p. 50 texto acompañando ilustraciones
41. De Redactie. "Stands op de voorjaarbeurs 1941 Utrecht". 8+O, n.4, april 1941 p. 47
42. 8+O, n.4 april 1941 p. 59 texto a pie de ilustración inferior
43. H.L.C. Jaffé. "Najaarbeurs Utrecht 1941". 8+O, n. 11, 1941 p. 147
44. Ibid
45. Ibid
46. Ibid p.153
47. K.Limperg y A. Bodon. "Departamentale inzendingen. Toelichten van de architecten K. Limperg en A. Bodon". 8+O, n. 11, 1941 p. 149
48. Ibid
49. Ibid
50. H.L.C. Jaffé. Op.cit. p. 148
51. K.Limperg y A. Bodon. Op.cit. p. 149
52. Ibid
53. H.L.C. Jaffé. Op.cit. p. 148
54. Ibid
55. Ibid
56. Ibid
57. Ibid p. 150
58. Bodon, Brusse, Molenaar. "Het Nederlandsche Ambacht. Toelichting van de ontwerpers". 8+O, n.11, 1941 p. 153
59. H.L.C. Jaffé. Op.cit. pp. 150-2
60. Ibid p. 152
61. Najaarbeurs Utrecht 1941. 8+O, n. 11 p. 154 texto acompañando ilustraciones
62. H.L.C. Jaffé. Op.cit. p. 152
63. Op.cit. pp. 152-3

64. W. van Gelderen. Stand Ec. Voorlichtingsdienst Jaarberus Weenen. 8+O, n. 12, 1941, p. 172
65. Ibid
66. Ibid
67. Ibid
68. Ibid
69. De Redactie. "Stad en Land. Tentoonstelling gewijd aan Landschaps- en Stede-Schoon". 8+O, n.11, 1941, p.134
70. J.W.F. Werumeus Buning. "Stad en Land. Tentoonstelling gewijd aan Landschaps- en Stede-Schoon". 8+O, n.11, 1941, pp.134-5
71. Ibid p. 135
72. Ibid p. 136

Traducciones del neerlandés por el autor

