

DEL BLOQUE RESIDENCIAL AL BLOQUE LINEAL. LAS PROPUESTAS DE VIVIENDA DE OUD *

Rafael García García

Entre los arquitectos del Movimiento Moderno en Holanda Oud es el primero que adquirió un claro reconocimiento fuera de su país, lo que fue sin duda propiciado tanto por su propia práctica, como por su temprana adscripción a los más destacados movimientos de vanguardia holandeses. Tampoco fue ajeno a ello, el hecho de que mantuviera desde bien pronto estrechos lazos con importantes grupos extranjeros, especialmente alemanes. Además de ser miembro fundador de De Stijl (1917) y miembro de la asociación "Opbouw" de Rotterdam durante algún tiempo, fue también redactor responsable de la sección de arquitectura de la revista de vanguardia *i10* editada en Amsterdam (1927-29). En el extranjero, estableció primeramente contacto con el círculo de Bruno Taut y la revista *Frühlicht* (1922), y después con la Bauhaus (Expo Weimar 1923 y publicación de *Hollandische Architektur*, Bauhausbuch n^o10, 1926), el grupo ruso ASNOVA (1924) y la revista soviética *SA* (1926). Además, en pocos arquitectos como en Oud, la preocupación sobre los temas de vivienda ha sido tan decisiva en el desarrollo de su carrera profesional. De hecho, su temprano reconocimiento internacional se debió principalmente a la difusión de sus primeras realizaciones de viviendas populares, muy pronto consideradas como propuestas ejemplares. De su trabajo en conjuntos de vivienda, puede decirse que refleja con gran claridad la evolución, bastante rápida por otra

parte, de los aspectos tipológicos y urbanos de finales de los años 10 y la primera mitad de los años 20. A pesar de ello, pocas veces se ha prestado atención en mostrar la posible línea de continuidad entre sus ideas y proyectos de vivienda,¹ y es por tanto el objetivo de este artículo analizar con cierto detalle la correspondencia y evolución de los mismos.

El punto de partida del mencionado desarrollo lo encontramos en realidad un poco antes de sus compromisos profesionales concretos, y está reflejado en una serie de tres artículos en los que describe de forma bastante explícita, su idea de arquitectura y ciudad modernas. En el primero de ellos, que lleva por título "La imagen de la ciudad monumental" y fue publicado en 1917,² plantea con toda claridad su preocupación por la vivienda colectiva y su capacidad de conformar imágenes continuas a través de la que será considerada como unidad básica, el bloque residencial. Oud escribe:

"Arquitectura es arte plástica: arte de determinación del espacio, que encuentra su expresión más general en la imagen de la ciudad: en el edificio y en la conjunción y oposición recíproca de edificios... La imagen moderna de la calle contrastará netamente con la pasada, con sus casas yuxtaponiéndose en forma arbitraria, y será dominada por bloques residenciales, en los

VIVIENDA OUD

que las habitaciones estarán ordenadas según un juego rítmico de superficies y volúmenes... El objetivo más importante para el arquitecto moderno es, por tanto, el bloque residencial... La belleza característica del bloque residencial moderno se explicará en un ritmo fuertemente pronunciado y en la adopción de materiales modernos. La radical eliminación del tejado inclinado es el primer paso hacia la aceptación del techo plano con sus consecuencias asociadas: solución de cubierta horizontal... y tratamiento de superficies y huecos con materiales modernos... La arquitectura del bloque residencial moderno determinará la estética moderna de la arquitectura".

Conviene aclarar que el bloque residencial al que Oud se refiere es en realidad la manzana de proporciones alargadas y con un estrecho patio interior, la cual ya había sido defendida anteriormente por Berlage en sus proyectos urbanísticos. En efecto, ésta es la unidad residencial básica que Berlage había propuesto para la ampliación del Amsterdam Sur, como la más adecuada para el logro de su ideal de "totalidad" urbana. Tal unidad presentaba en principio, la novedad de concebirse como operación completa, aunando las decisiones tipológicas y la imagen urbana resultante en un diseño unitario. No debe por tanto, extrañarnos la adhesión de Oud al modelo establecido teniendo en cuenta por un lado, su admiración por el maestro, y por otro la capacidad estimulante de sus ideales tanto sociales como arquitectónicos.

En el segundo de los escritos de Oud, "Arquitectura y normalización en la edificación de masa"³, plantea como problema básico del momento, el de la edificación de vivienda a gran escala, lo que implicará nuevos problemas estéticos y una necesaria visión antirromántica, es decir racionalista de la arquitectura. También indica que serán los tipos estándar los que proporcionen el ritmo y las relaciones dimensionales necesarias para el orden visual de la ciudad. Es por tanto, un alegato a favor de la racionalización y la estandarización, como medios para crear la imagen urbana aludida en el primero de los artículos. En sus propios términos:

"en esta época de producción en masa, debe

corresponder el abandono de aquellas tendencias presentes en la vivienda privada, a favor de un visión desencantada del nuevo problema, sin tratar de reinterpretar formas existentes, buscando en cambio encontrar una solución formal basada en la esencia del problema a afrontar (...)

Una vez realizados de forma estéticamente satisfactoria los tipos normalizados, se logrará crear una plástica de la calle, plena de estilo, con notable efecto monumental y, en consecuencia, no solo una casa en sí, sino toda la ciudad será de nuevo en el futuro un lugar placentero. Los tipos estándar introducirán entonces aquel ritmo y aquellas relaciones dimensionales de las que la ciudad carece (...)

En cualquiera de las direcciones en que se desarrolle el proceso de normalización, normalizando (como tipos estandarizados comerciales) puertas, ventanas, etc., o al límite la vivienda en su totalidad, existirá siempre la posibilidad de expresar relaciones, componiendo volúmenes, puertas, ventanas, etc., o unidades de vivienda, que tendrán por tanto una perfección estética...

Si la aceptación del producto de masa, económico por tanto, está en sincronía con nuestro tiempo, desde el punto de vista arquitectónico, el proceso de normalización aparece como momento psicológico (...)

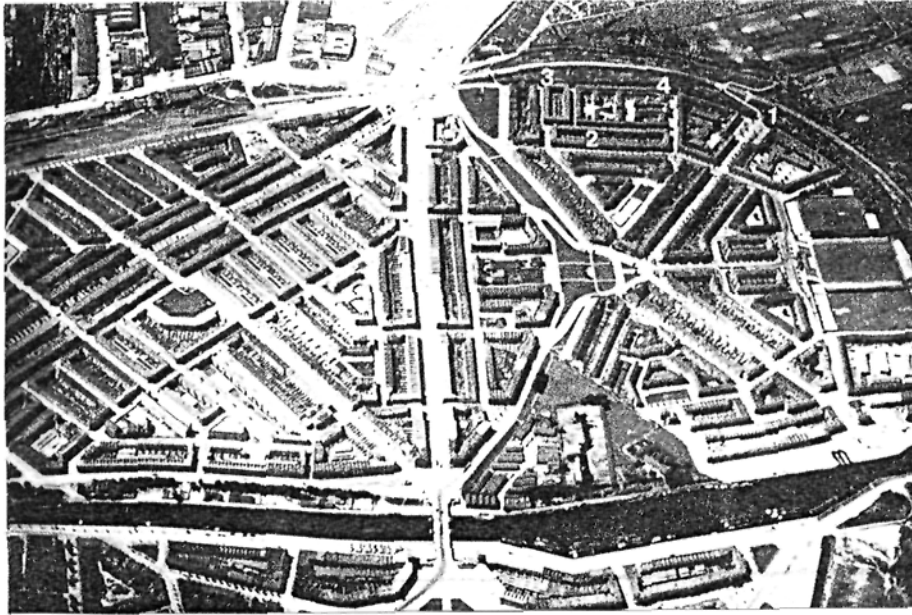
El arquitecto aparece aquí como director, como aquel que pone en escena los productos de masa en un conjunto arquitectónico: arte de relaciones. Quien sienta todavía necesidad de expresarse con excesos estéticos, se podrá divertir con la vivienda privada."

Finalmente en el tercero de sus escritos, "Edificación de masa y arquitectura de la calle"⁴, nos habla del frente de calle ininterrumpido, y de las viviendas económicas cuidadosamente calculadas.

"La edificación ininterrumpida de la calle, tanto de vivienda popular como de nivel más alto, se convierte en la regla; la edificación de elementos aislados será cada vez más la excepción (...).

A través de la repetición, surgida en este caso de una consistente normalización, el conjunto se

VIVIENDA OUD



Conjuntos Spangen, 1918-20 y Tuschendijken, 1920-21, Rotterdam. 1, 2, 3 y 4, bloques I-IV, VIII, IX y manzana de Brinkman respectivamente. A la izquierda del eje central, barrio Tuschendijken

convierte en ornamental. La elaboración del tema podrá dar lugar con una normalización menos consistente, a una pared de la calle melódicamente figurativa. La figuración absoluta, armónicamente equilibrada, será posible sólo en la imagen urbana como conjunto, si la continuación de la calle, que nace de un desarrollo horizontal predominante se rompe por un elemento vertical fuertemente pronunciado, en forma de importantes soluciones en ángulo o edificios situados en ellas. Se ha pensado en muros blancos con soluciones de colores primarios para las partes bajas."

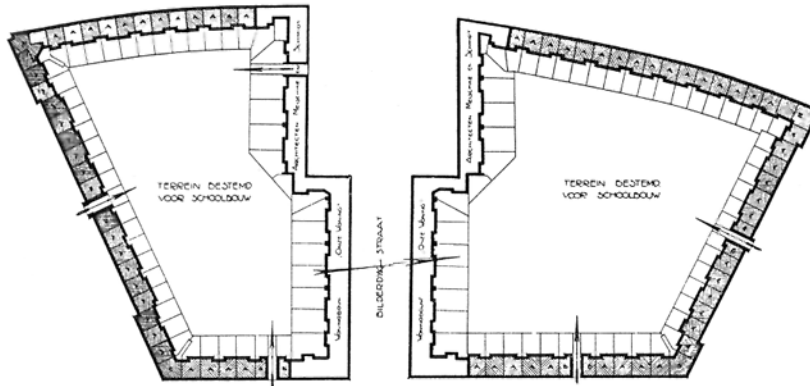
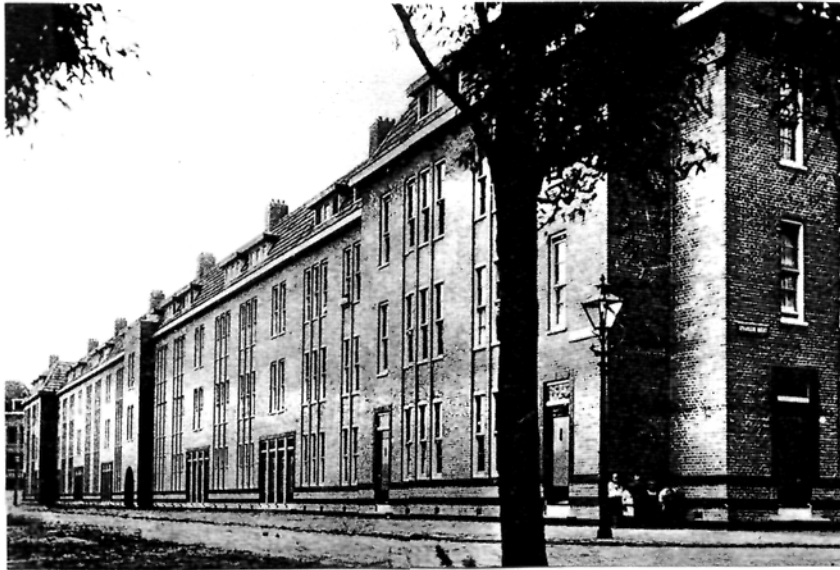
Estas aplicaciones cromáticas serán por otra parte, todo lo que Oud admitirá de las tan problemáticas sugerencias y propuestas de colaboración de van Doesburg. En resumen, la idea común subyacente en los tres escritos es la de que la nueva edificación residencial ya no será la acumulación de viviendas individuales con sus caprichosos contrastes, y su imagen pintoresca, sino la de conjuntos unitarios y armónicos fruto del cálculo y la racionalización. Nuevamente encontramos los ecos de las ideas berlagianas sobre el triunfo moderno de lo social sobre lo individual.

El contenido de estos artículos no sólo supuso

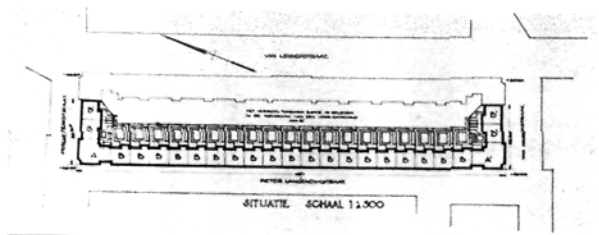
una preocupación teórica o programática, sino que sentó los principios de las actuaciones de su primera época, e incluso puede considerarse que se mantuvieron vigentes, al menos parcialmente, hasta los primeros proyectos considerados ya dentro de la corriente de la Nueva Objetividad. De absoluta importancia para el desarrollo de esta visión urbana fue su incorporación a la oficina de edificación popular de Rotterdam en 1918, desde donde pudo experimentar sobre el terreno los postulados por él mismo establecidos tan solo un año antes, en el primero de los artículos comentados. Puesto que los otros dos textos datan de los años 1918 y 1919 respectivamente, podría decirse con más exactitud que en realidad están escritos en estrecha conexión con el compromiso de su propia práctica, y en cierto modo reflejan una verificación de la misma.

El primer encargo como arquitecto municipal de Rotterdam es el proyecto de varios conjuntos de vivienda en la nueva área de Spangen, surgida al oeste de la ciudad como consecuencia de la expansión del puerto en esa misma dirección. La ordenación general de esta ampliación seguía con bastante fidelidad el modelo de bloques residenciales anteriormente aludido, pero Oud sólo pudo intervenir en tres de ellos y además parcialmente en los dos primeros. Entre 1918 y 1920, proyectó

VIVIENDA OUD

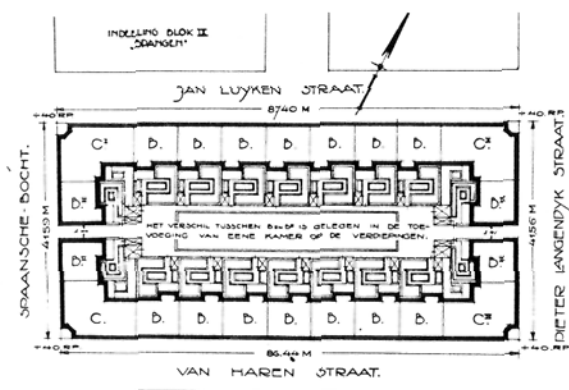


Spangen. Bloques I y IV



Spangen. Bloque VIII

VIVIENDA OUD



Spangen. Bloque-manzana IX

y construyó los frentes opuestos de dos manzanas cerradas contiguas, denominadas bloques I y IV, algo más de la mitad del bloque VIII, otra manzana aislada en la que creó una larga fachada enfrentada a la célebre manzana diseñada por Brinkman⁵, y la única actuación completa con el proyecto del bloque-manzana IX. En cada uno de ellos encontramos tentativas de crear imágenes urbanas continuas, integradoras de las distintas unidades de vivienda en conjuntos de mayor amplitud.

En su intervención en los bloques I y IV la integración se consigue con una severa continuidad rítmica producida por las alternancias entre dos diferentes agrupaciones de huecos⁶. Por el contrario, para la extensa fachada del bloque VIII propuso un patrón de huecos regularmente dispuestos y sin las alternancias de las fachadas anteriores. En este caso además, los huecos se

proyectaron enlazados entre sí por recuadros y molduras, lo que confiere a la fachada una imagen de mayor abstracción geométrica. Ello hace que en su resultado final se aproxime a un juego de rectángulos de distintos formatos dispuestos también con alternancias rítmicas. Otra diferencia añadida la encontramos en la presencia de una nítida cornisa que separa enérgicamente la cubierta-ático inclinada en los bloques I y IV, en contraposición a la solución de cubierta plana del frente largo del bloque VIII. No obstante, los lados cortos de este mismo bloque fueron resueltos todavía mediante elaboradas soluciones de cubierta inclinada.

De las intervenciones de Spangen⁷ la única manzana completa realizado por Oud fue como dijimos, la denominada como bloque IX. En ella optó por una solución radical en la orientación de las viviendas, abriendo todas las estancias hacia

VIVIENDA OUD

el patio interior, tal y como ya había ensayado en el bloque VIII. Dicho patio fue concebido como un espacio ajardinado de mayor anchura y amplitud que la calle y, por tanto, preferible a ésta. Entre las ventajas de esta organización estaban la mayor privacidad y el control de juegos infantiles desde las viviendas. En particular, las correspondientes a planta baja disfrutaban de un pequeño jardín propio para cada una, que no impedía la existencia de un espacio común en la zona central del patio⁸. Como consecuencia de la inversión del planteamiento, las fachadas a la calle sólo contaron con la abertura, en disposición regular y algo monótona, de los huecos de dormitorios y cajas de escaleras. Esta es la razón por la que tanto las fachadas de esta manzana como las del anterior bloque VIII, bastante cerradas y lisas, presenten una imagen de extrema austeridad, contrastante con la mayor generosidad de huecos de los bloques I y IV. La esquinas de esta manzana completa se resolvieron, por el contrario, con una casi escultórica solución abierta, que rompía plásticamente la continuidad de las fachadas. Debe recordarse que este tratamiento excepcional de las esquinas es precisamente el esbozado en forma teórica en "Edificación de masa" al referirse a las interrupciones verticales en los ángulos. Fue precisamente para las fachadas de esta manzana para las que van Doesburg propuso la decoración cromática que, al no ser aceptada por Oud, originó la ruptura definitiva entre ambos⁹.

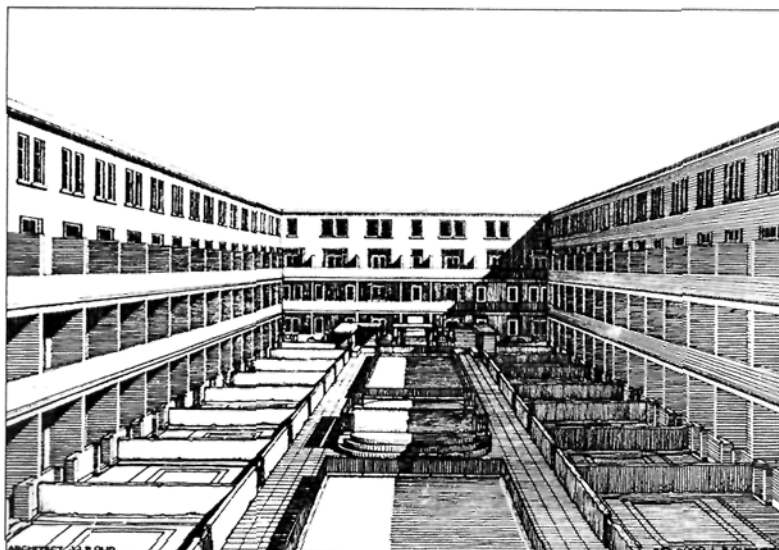
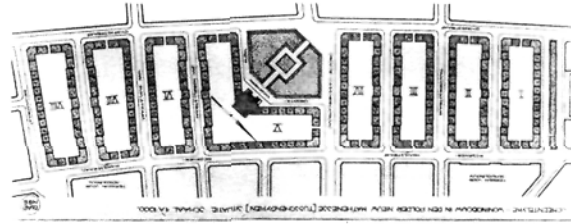
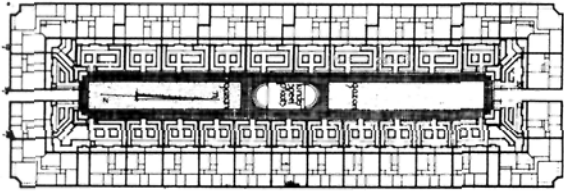
En el cercano barrio de Tusschendijken de Rotterdam, también un barrio obrero de reciente creación, Oud tuvo ocasión de desarrollar a mayor escala las ideas ya planteadas en los conjuntos anteriores, especialmente su modelo de manzana cerrada antes descrito. Entre 1920 y 1921 diseñó y construyó 8 manzanas, 7 de ellas de proporciones rectangulares alargadas, y una central más grande en forma de L. Considerando que su manzana de Spangen constituía un modelo bastante perfeccionado del antes aludido bloque residencial, encontró la ocasión de reutilizarlo en las 7 manzanas rectangulares sin apenas variar su composición. Así pues, las fachadas son prácticamente las mismas que la del bloque IX de Spangen, y al igual que en éste, la animación se produce por el diseño singular de las esquinas, muy similares a las de aquel, aunque algo más

contenidas¹⁰. La mejor visión del resultado nos las dan las fotografías de la época con los edificios recién terminados y la imagen urbana resultante, muy sobria, pero con un orden de gran claridad. Dada la amplitud del conjunto consiguió un frente de calle completo, formado por los lados cortos de las 8 manzanas, y por consiguiente una unidad notablemente mayor que las logradas hasta entonces. Es evidente que el escenario resultante es de enorme austeridad, con sus formas masivas y chatas, terminadas en petos horizontales, por cierto inusuales para la época, pero debe tenerse en cuenta que los escasos medios económicos disponibles exigían la máxima contención. En su visión retrospectiva de "Mi trayectoria en De Stijl" escribió:

*"Como arquitecto se está sujeto en este campo, (el de las casas populares) hasta en el más mínimo detalle, a unos determinados requisitos, casi en el mismo grado que los productos técnicos (coches, barcos, instrumentos, etc.) que tanto admirábamos en De Stijl. Mi anhelo de exactitud y al mismo tiempo el hecho de no poseer el conocimiento necesario para poder llegar a ella directamente en la práctica constructiva, me hizo remontarme (lo que más tarde ocurriría a menudo en mi obra) a la exactitud del -en lo que se refiere a su espíritu, no a su forma- estilo clásico: mis casas de Tussendijken. Este proyecto, a excepción de los espacios interiores, en donde conseguí realizar efectivamente las tendencias sociales, se quedó en un intento logrado tan solo a medias."*¹¹

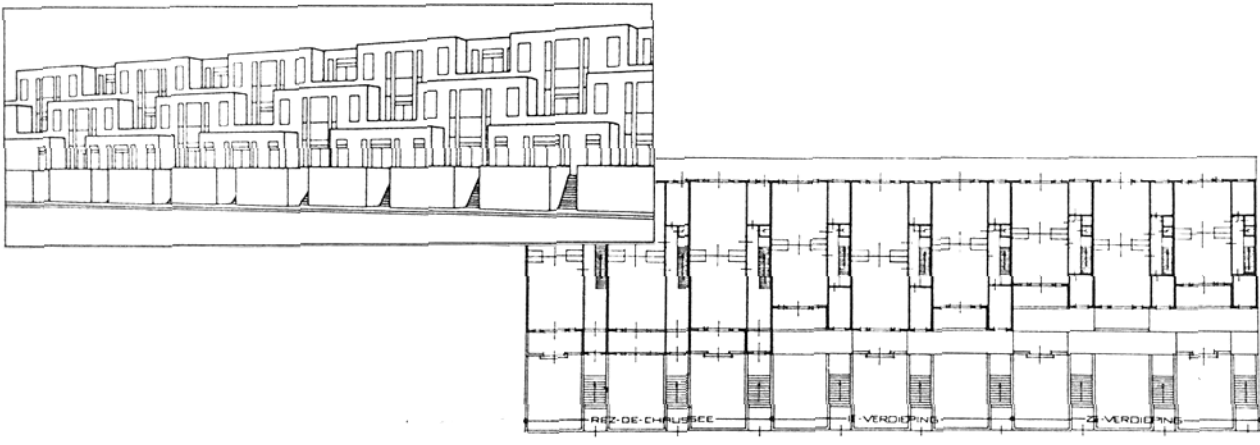
Estas realizaciones recién comentadas no pueden entenderse separadas de otras propuestas anteriores del mismo Oud, en concreto de las aparecidas en *De Stijl* bajo las denominaciones de, casas adosadas frente al mar en Scheveningen, en 1917¹² y proyecto de casas obreras estandarizadas, en 1918¹³. Ambas son también ideas de ordenaciones lineales que nos aportan variantes sobre el mismo tema de la fachada continua de viviendas. Las primeras optan por una interpenetración cubista de prismas en retroceso, apropiadas para su especial ubicación, y pensadas para producir un efecto de escalonamiento de gran originalidad, aunque conseguido, no obstante, a costa del correcto dimensionamiento de las plantas. En palabras del propio Oud:

VIVIENDA OUD



Tuschedijken, 1920-21. Manzana tipo, planta de conjunto, imágenes exterior y del patio interior

VIVIENDA OUD



Proyecto de casas adosadas frente al mar en Scheveningen, 1917



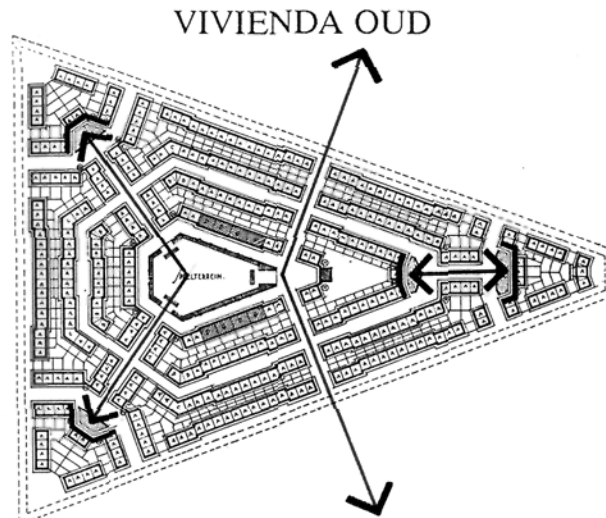
Proyecto de casas obreras estandarizadas, 1918

*"Se trataba de un juego rítmico de líneas tensas y bloques cúbicos que se deslizaban hacia delante o hacia atrás, como perlas ensartadas en una cadena. Era una reacción al aspecto rígido de la calle que entonces estaba en uso. Así se introducía melodía en la arquitectura."*¹⁴

En las segundas por el contrario, Oud nos ofrece una solución radical del concepto de alternancia, orientando consecutivamente cada par de viviendas contiguas hacia fachadas opuestas. De ello resulta un ritmo amplio, monumental, con una relación sincopada entre la secuencia de huecos y los grandes enmarcados, y no exento de alusiones "neoplásticas" en el diseño de los ventanales. Aunque ninguna de ellas fue llevada a cabo, ejemplarizan otras posibles opciones, sin duda interesantes, pero más problemáticas tipológi-

camente¹⁵. Es interesante recordar que, por otro lado, son precisamente estos aspectos rítmicos que venimos comentando, los que Oud había hecho explícitos en "La imagen de la ciudad monumental" y que son por otra parte, notablemente coincidentes con lo escrito por Berlage en su artículo "Arquitectura como arte social"¹⁶, también de 1919, y en el que dichos elementos rítmicos son elevados al nivel de principio constitutivo de la arquitectura.

Como tantas veces se ha repetido, las propuestas de Rotterdam representan una visión antagónica de la cercana Escuela de Amsterdam. Estas diferencias expresadas frecuentemente a través de la oposición de categorías, enfrentando racionalidad a artísticidad, pueden aquí verse en forma concreta y referidas a temas similares, a través



Barrio Oud Mathenesse, 1922-23. Cierres perspectivas y visuales al exterior

del claro paralelismo entre las propuestas de Oud y las contemporáneas de la ciudad vecina¹⁷. Aunque ambas comparten sin duda, su preocupación por el problema de la imagen integrada de la fachada urbana, no pueden sin embargo, confundirse sus planteamientos. Se ha de notar en efecto, la notable diferencia entre la preocupación tipológica de los proyectos de Oud y los correspondientes a las intervenciones en Amsterdam, en los que de partida, aparecen desligadas las composiciones fachadísticas de las soluciones de planta. Por otra parte, es también ostensible el mayor rigor y contención de la imagen externa de los proyectos de Rotterdam. Como Oud escribió en "Arquitectura y Normalización", la arquitectura es "arte de relaciones" y no una arbitraria invención individual. Con ello, además de abogar por una cierta codificación racional, hace explícita su afinidad con los postulados propios de la abstracción, reflejo sin duda, de su posición por entonces muy próxima al neoplasticismo.

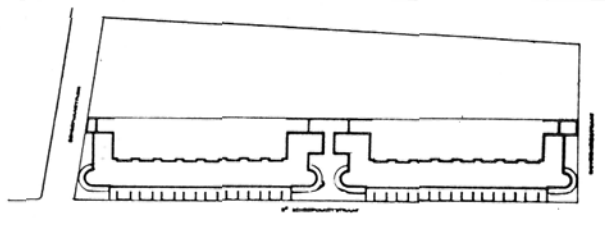
No obstante, con los proyectos anteriores se acabaron para Oud las ocasiones de intervenir en conjuntos de viviendas colectivas que hicieran posible la materialización del bloque residencial berlagiano. En sus siguientes proyectos, por el contrario, se verá enfrentado a problemas de viviendas de menor densidad y altura, haciendo muy difícil, si no prácticamente imposible, plasmar el ideal urbano intentado previamente. Sin embargo, y pese a modificarse sustancialmente el aspecto de los encargos, su preocupación por las soluciones tipo, económicas y funcionales seguirá siendo una constante. Y más aún, podrán verse todavía algunas tentativas de formalización

cerrada, de intentos de no perder, al menos totalmente, aquella unidad y continuidad del frente urbano, tan decididamente planteada en los artículos analizados.

En el siguiente encargo bajo su responsabilidad de arquitecto municipal de Rotterdam, tiene ocasión de trabajar en un conjunto bastante excepcional, al tratarse de un barrio obrero concebido como alojamiento provisional para familias socialmente desadaptadas. El barrio de Oud Mathenesse, construido entre 1922 y 1923, se asentaba sobre una caprichosa forma de triángulo isósceles, en un polder desecado no hacía demasiado tiempo, circundado por dos diques y aislado de cualquier otro núcleo urbano. A pesar de haberse previsto con una duración de 25 años, en realidad permaneció en pie hasta 1985, fecha en que se decidió su demolición¹⁸.

Oud proyectó una curiosa planta, constituida por viviendas predominantemente de una altura, con cubierta de faldones, y dispuestas en alineaciones concéntricas que terminaban en una plaza central empleada como mercado. Esta sorprendente planta de forma casi ideal-renacentista, proporcionaba un gran aprovechamiento del terreno, pero a la vez, perceptivamente, daba lugar a la creación de cierres visuales en casi todas las calles, siendo muy limitados y controlados los puntos desde los que se podía percibir el exterior. Por consiguiente, desde el interior del barrio sus imágenes más características seguían siendo las de los frentes de hileras de casas, completadas frecuentemente con finales perspectivos. En comparación con otros conjuntos similares contemporáneos, es notable el rechazo de la idea de

VIVIENDA OUD



Hoek van Holland, 1924

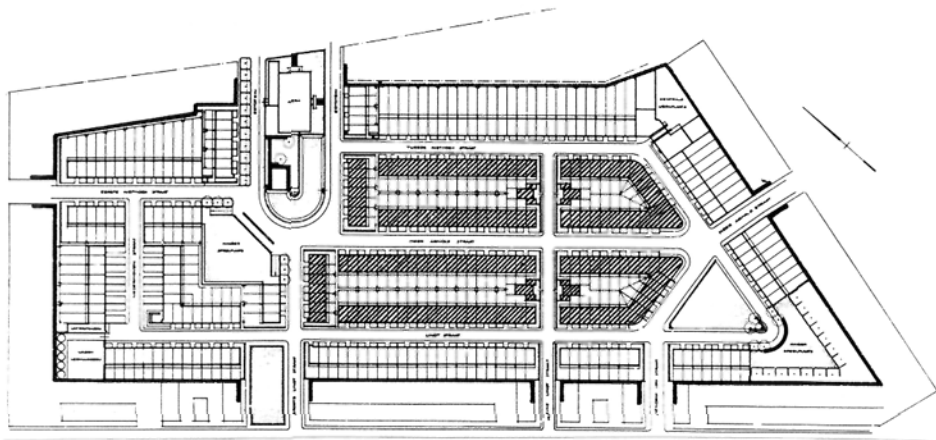
un barrio jardín, propicio a explorar efectos pintorescos y probablemente con una mayor abertura hacia el exterior. Aunque es difícil deslindar hasta que punto, las decisiones se deben a los estrictos condicionantes del encargo, parece sin embargo traslucirse el deseo de Oud, de conferir a su proyecto una idea más urbana que la habitual en estos casos. Es como si, a pesar de lo modesto de la ocasión, quisiera que se mantuvieran algunas de las constantes de continuidad en la edificación observadas en los proyectos anteriores.

Aunque su siguiente proyecto de viviendas en Hoek van Holland de 1924, suele considerarse como un punto de inflexión en la trayectoria de Oud, al valorarse como uno de los primeros edificios de la Nueva Objetividad holandesa, podemos encontrar en él interesantes aspectos que aún lo ligan con sus planteamientos anteriores. Es evidente que la tersura de sus superficies estucadas en blanco, y el empleo por primera vez de ventanales de formato horizontal, son rasgos notablemente diferenciadores de este conjunto. Pero por otra parte, si observamos la planta general, nos damos cuenta de que la división de la longitud total en dos partes y las soluciones de esquinas y finales, obedecen a una intencionalidad de cierre y acabado de los volúmenes, hasta cierto punto tradicional. Dicho en otros términos, parece como si se tratase de ofrecer a la vista las fachadas preferentes de dos hipotéti-

cas manzanas, sólo parcialmente ejecutadas. Así, por ejemplo, la cesura central oculta con discreción el hecho real de que la edificación es continua, aunque retranqueada en esta zona. Consecuentemente, la embocadura que se crea sugiere el inicio de una calle, cuando en realidad es una pequeña plazoleta que no se percibe como tal, hasta que casi no estamos frente a ella.

La solución curva ensayada en las esquinas es sin duda diferente a todo lo hasta entonces empleado por Oud, y ha sido uno de los temas tradicionalmente más discutidos de este proyecto¹⁹, pero como quiera que sea, sigue siendo un elemento funcional y compositivamente de remate, en cierto modo equivalente a las singularidades de esquina observadas en las viviendas de su etapa anterior. Contemplando frontalmente el conjunto, uno percibe una fachada extensa, unificada, y también virtualmente configuradora de calle, aunque su purismo y tersura parezcan alejarla radicalmente de los proyectos hasta ahora comentados. No deja de sorprendernos su logrado carácter unitario, casi de metrópolis a pequeña escala, pese a tener sólo dos plantas. Este tono marcadamente antirural no queda, a pesar de todo, contradecido por la presencia de los pequeños jardines delanteros de las viviendas de planta baja, los cuales pueden verse como la inversión de los dispuestos en el interior de sus proyectos de manzanas cerradas. Por otra parte, una característica hasta cierto punto arcaica, es la de que

VIVIENDA OUD



Kiefhoek, Rotterdam, 1925-1930

aunque el edificio tiene dos alturas, cada vivienda ocupa solamente una planta y por tanto, se sigue aún el esquema tradicional holandés de accesos desde puertas independientes situadas en fachada.

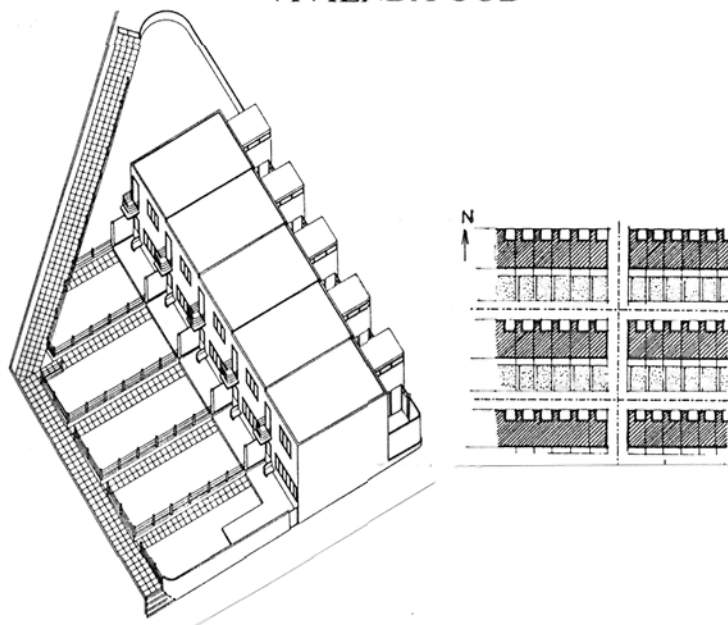
El último de los grandes proyectos de vivienda popular construidos por Oud, fue el realizado en el barrio de Kiefhoek, al sur de Rotterdam. En multitud de ocasiones se han destacado las afinidades ente los conjuntos de Kiefhoek y Hoek van Holland como ejemplos de una nueva trayectoria en sintonía con la renovación moderna de la vivienda objetiva, mínima y racional. Benévolo los presenta como paradigmas de un estadio inicial de la edificación abierta del Movimiento Moderno²⁰, y es ciertamente innegable su valiosa contribución al problema de la vivienda obrera moderna, encontrándose significativos reconocimientos entre sus contemporáneos²¹. Sin embargo, de Kiefhoek nos interesa ante todo resaltar su solución urbana, de la cual podemos decir que ofrece planteamientos que están todavía en consonancia con actuaciones anteriores.

Si observamos con cierta atención, vemos que para Kiefhoek elige, como en Oud Mathenesse, viviendas en dos alturas aunque con cubierta plana en este caso; una tipología que para alineaciones continuas, no había sido demasiado empleada²². En cuanto a la planta general notemos que en realidad Kiefhoek ocupa el interior de un amplio polígono con su perímetro ocupado por una banda continua de solares ya construidos o en reserva de construcción. Ante esta situación condicionada, y a la que de partida se le niega cualquier posible influencia sobre la ciudad circundante, Oud volvió a optar, como en Oud Mathenesse, por una solución introvertida; no

parecía quedar otro remedio, dado que los límites visuales de la actuación no son otros que las fachadas traseras de las viviendas construidas. En el interior del terreno disponible, recogió el sistema ya prefijado de calles de acceso, lo enlazó con la red viaria por él proyectada, y dispuso las viviendas en largas hileras predominantemente paralelas entre sí. Sin embargo, un examen apresurado del proyecto no debe confundirnos y hacernos pensar que estamos ya en presencia de una ordenación de bloques abiertos, por el contrario, dichas hileras se concibieron, y de forma más bien tradicional, con orientaciones alternadas, de manera que los patios traseros permanecieran contiguos y las fachadas a las calles enfrentadas entre sí. El mismo planteamiento básico que en Oud Mathenesse, y también, aunque a otra escala y con bastantes salvedades, en sus manzanas de Rotterdam, es decir, patios hacia el interior. Esta es una de las preocupaciones fundamentales de toda la actuación, impedir la visión de las partes traseras. Lo que ocurre es que en realidad, y tal y como lo expresó el mismo Oud, esto se justifica ante todo por el deseo, prosaico pero razonable, de ocultar la ropa tendida. Sin embargo, este empeño, que es perseguido en todos los rincones del conjunto y lo observamos condicionando la posición recíproca de las todas las hileras, tiene su contrapartida formal, y es la de favorecer nuevamente los frentes continuos de calles, impidiendo hasta donde le es posible, que el espacio se disperse y fragmente.

Por si queda alguna duda de lo anterior, observemos las cuatro largas hileras centrales, y fijémosnos hasta que punto evitan la posibilidad de asomarse a los patios traseros. Tanto es así, que

VIVIENDA OUD



Viviendas en la Weissenhof, Stuttgart, 1926-27

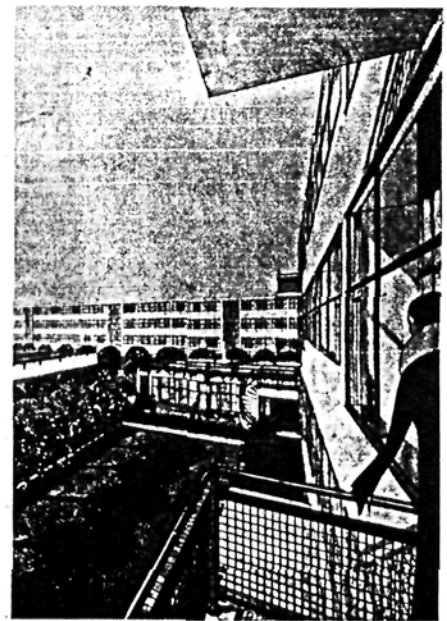
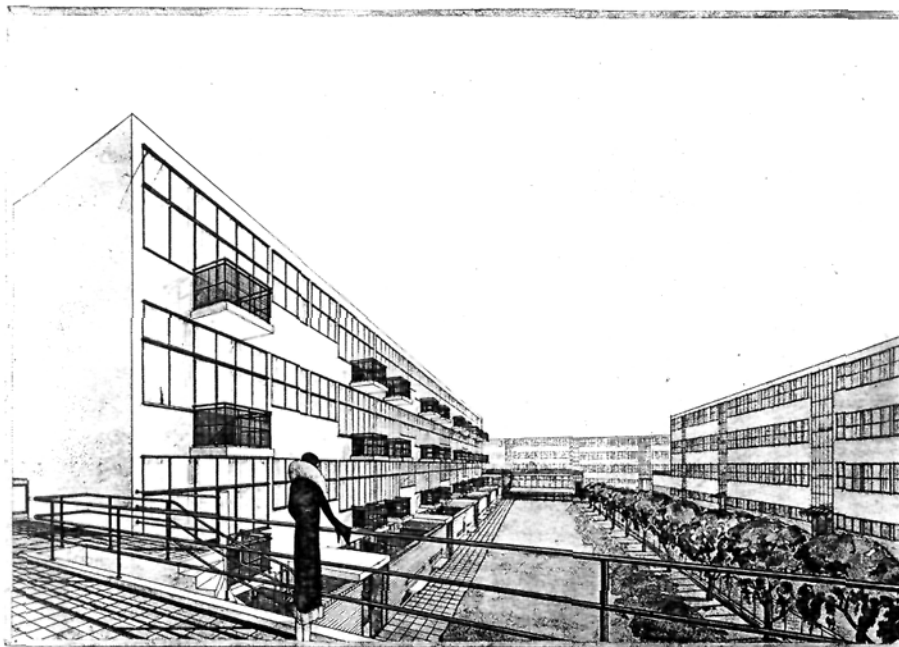
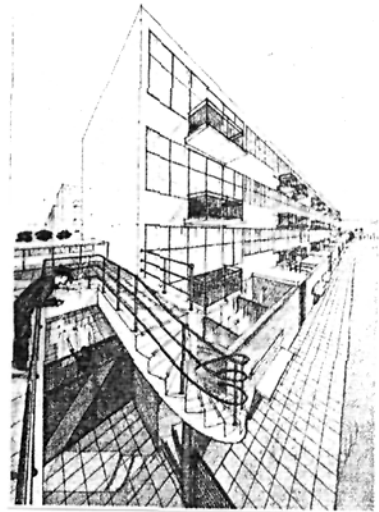
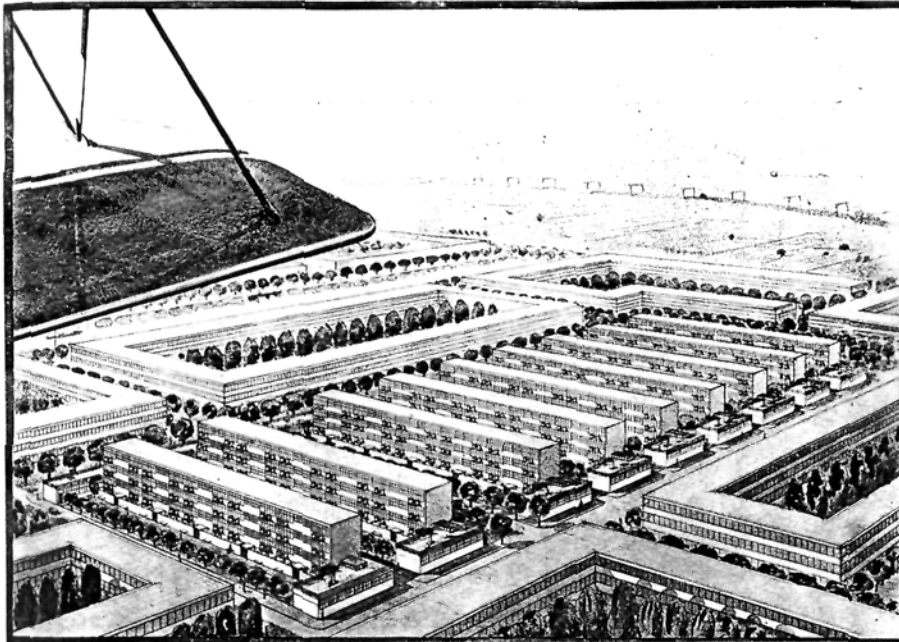
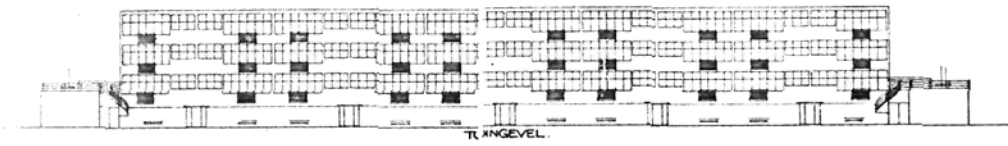
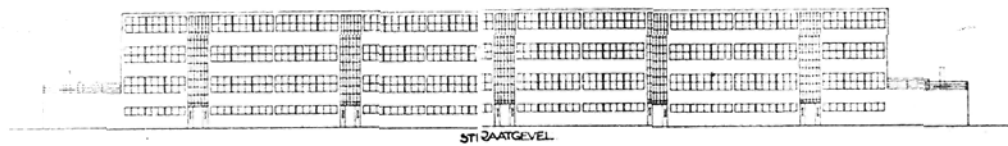
en realidad se formalizan más bien como manzanas que como hileras pareadas. Hasta tres soluciones distintas de cierre se ensayan para sus lados cortos: hileras independientes transversales de 7 viviendas cada una, edificación continua enlazada a través de las célebres esquinas redondeadas, y la solución más desapercibida, pero si cabe más sugerente, de una única vivienda aislada, interpuesta en los extremos de las hileras²³. Así pues, estamos ante un proyecto en cierto modo de transición, en el que se incluyen, más bien potencialmente, las virtudes, después plenamente recogidas, de la ordenación en hilera abierta. Aquí aún están sometidas a los antiguos hábitos de frentes urbanos. Quizás por eso, además de por el escaso espacio libre existente entre las fachadas y la calle, las imágenes de sus calles y enclaves nos parecen, al igual que en Oud Mathenesse, algo duras, mediterráneas y ajenas de masas vegetales de importancia, aún tratándose de volúmenes de escasa altura.

En el anterior conjunto, construido no sin problemas²⁴ entre los años 1925 y 1930, encontramos ya la tipología básica de vivienda empleada posteriormente en las viviendas en hilera para la Weissenhof de Stuttgart. En estas, su decisión por el tipo de vivienda unifamiliar en dos alturas queda establecido con claridad, y asimismo su esquema de agrupación, formando una serie de 5 unidades. Para el año 1926 en que Oud recibe el encargo de la Werkbund alemana, ha abandonado toda pretensión de formalizar manzanas, y es

claro en cualquier caso, que han desaparecido los más leves retoques de esquina o cualquier otra alusión a que sus viviendas sean una porción inacabada de un conjunto más amplio, como por ejemplo, parecían serlo las de Hoek van Holland. Es más, si contemplamos los bocetos para extender sus viviendas de la Weissenhof, comprobamos que se trata de simples adiciones formando hileras paralelas que por cierto, no se orientan alternadamente, sino todas en la misma dirección. Por tanto, este proyecto constituye el definitivo abandono de la idea de ciudad que aún parecía persistir en propuestas anteriores, y es sobre todo uno de los primeros experimentos de viviendas unifamiliares a dos fachadas, es decir, con calles por delante y por detrás, lo que es explicado con exactitud por el mismo Oud:

"Las mismas casas las situé en una fila cerrada, orientando el salón siempre hacia el sur. Esta forma arquitectónica iba acompañada de una propuesta teórica que presenté en el libro de la exposición arquitectónica de Stuttgart. Según mi propuesta se tenía que llegar a un gran complejo de casas ordenado en filas, pero de tal manera, que el aspecto de la calle ofreciera una imagen diferente en las fachadas de cada una de las aceras. El conjunto sería así más interesante; además había que tener en cuenta que las partes de atrás (pues, también daban a la calle) tenían que ser proyectadas de tal manera que no se pudiera ver desde la calle la ropa tendida, etc., como ocurría en mis casas de Stuttgart y en las

VIVIENDA OUD



Blijdorp, 1931. Vista aérea, alzados tipo y perspectivas de los espacios exteriores

VIVIENDA OUD

mil casas de Blijdorp en Rotterdam.

Actualmente este sistema en fila (ahora se llama Zeilenbau) es totalmente usual en el ordenamiento urbano. Pero, según mi conocimiento, mis casas y las de Stam en Stuttgart fueron los primeros ejemplos de este tipo de construcción. Es una pena que, en la aplicación que hoy día se hace de este sistema, se preste tan poca atención al problema de la "ropa tendida". Por esto, no se puede inculpar al sistema de la caótica imagen que ofrecen estas filas de casas.²⁵*

Y aquí sólo falta indicar que el sistema ideado por Oud para la solución de la ropa tendida, y que por tanto hacía estéticamente viable la solución del sistema en fila, consistió en la construcción de unos ingeniosos y nada usuales volúmenes adosados a las fachadas traseras, concebidos para albergar un lavadero y un secadero superpuestos en dos pisos. Ambos aparecen disimulados al exterior, consiguiendo la imagen de un sólo piso de altura casi doble, y con una única abertura rasgada horizontalmente en todo el perímetro, para permitir la ventilación del secadero. El efecto resultante es de una ponderada monumentalidad, y sin duda, con dignidad suficiente como para oponerse a las fachadas de los salones.

Finalmente, y al igual que las viviendas de Stuttgart supusieron una propuesta ejemplar dentro de su tipo, el proyecto de las citadas mil casas del complejo de Blijdorp representan una solución prácticamente canónica de la entonces denominada *Strokenbouw*²⁶ (construcción en bloques lineales abiertos). Este proyecto de 1931 para el barrio de ese nombre en Rotterdam, no llegó desgraciadamente a realizarse, pero hubiera sido con toda probabilidad uno de los mejores ejemplos de estas características erigido en Holanda. Casualmente es el último de los proyectos de vivienda importantes de Oud y representa, tanto la despedida de cualquier alusión a la idea de calles tradicionales, como su primer y último capítulo sobre las posibilidades de proyectar bloques abiertos, dispuestos perpendicularmente a las vías de tráfico rodado²⁷. Su impecable concepción, puesta de manifiesto en una composición de plantas y fachadas sencillas y equilibradas, de generosos ventanales, con un claro control de los espacios exteriores, y un diseño

sistemático y sin excepciones, hacen de estos bloques casi más una propuesta diagramática del sistema tipológico, que un proyecto concreto aplicable a una ubicación precisa. En realidad, todo en su presentación parece pensado para mostrarnos las virtudes de este tipo de organización, y dejar constancia de la calidad alcanzable en un espacio exterior zonificado funcionalmente. Pocas veces un proyecto de viviendas es presentado, o más bien ilustrado, con tanto interés por reflejar sus imágenes finales, su forma de apropiación. La propuesta es enseñada de una forma que hoy no dudaríamos en llamar publicitaria. Prueba de ello son el juego de perspectivas coloreadas mostrando con esmero distintos puntos de vista del espacio libre entre bloques²⁸. En ellas parecen recogerse casi con exhaustividad todas las posibilidades de asomarse a un espacio libre cuidadosamente zonificado.

Es aquí donde vemos resumidas las sensatas experiencias de los proyectos anteriores. Su empeño en ocultar la ropa tendida encuentra una nueva y original ubicación a los pies de las viviendas, mientras que el espacio de juegos infantiles se extiende inmediatamente a continuación, vigilado fácilmente desde las ventanas de cocinas y salones. Los accesos a las viviendas, dispuestos según un camino situado en una banda opuesta a los tendederos, completan la división tripartita del mencionado espacio exterior. Además, las perspectivas del proyecto muestran otras interesantes particularidades, como las terrazas miradores de los cuerpos bajos y sus escaleras de acceso. Con ello hace evidente la existencia de múltiples puntos de observación y una riqueza espacial difícilmente sospechable en un proyecto de tan supuestamente fácil comprensión inicial. Con su meditada escala y su elección de separaciones entre bloques, consiguió un conjunto pleno de equilibrio y adecuadas proporciones que anuncian una calidad espacial y ambiental excelentes, y a la vez, un gran acierto en la graduación de los distintos entornos de privacidad.

Quedan sin duda por indicarse muchos otros aspectos destacables de esta propuesta: su esquema organizativo básico, elemental pero delicadamente calibrado, su organización en tres pisos con viviendas servidas de dos en dos por cada caja de escalera, la elevación del conjunto sobre

VIVIENDA OUD

una planta baja de cuartos trasteros y tendedores a razón de uno por vivienda, o la presencia de los cuerpos de una sola planta en los extremos de cada bloque, destinados a viviendas de ancianos, y que controlan el efecto de cerramiento del espacio entre bloques. Todos ellos completan una descripción más detallada que no nos proponemos hacer. Pero sí en cambio es importante volver la vista a sus proyectos de tan sólo trece años antes, y contemplar el camino recorrido.

Pionero en suministrar sugerencias arquitectónicas sobre el moderno habitar, Oud trazó en ese breve plazo algunas de las más bellas propuestas de su género. Curiosamente son sus ejemplos extremos, los situados prácticamente al comienzo y al final del período considerado, los que muestran mayor contundencia. Sus modelos de bloques-manzana aunque susceptibles de perfeccionamiento, consolidan una idea tipo, y es eso mismo lo que en realidad hemos apreciado en la ejemplar propuesta de Blijdorp, si bien situada en una posición alternativa²⁹. Surgiría a partir de aquí la interesante propuesta de trazar, en otras realizaciones contemporáneas, el proceso de cambio esbozado en este artículo, y a la vez establecer sus paralelos y relaciones. Otras aportaciones desde el ámbito más general de la discusión urbana y de la política de vivienda holandesa del momento completarían de forma más específica algunos argumentos aquí contemplados. No obstante, y como aproximación a un panorama actual en el que parecen haberse de nuevo vuelto a enfrentar las opciones entre ciudad tradicional y ciudad abierta, el caso de Oud bien podría servir como punto de reflexión sobre el carácter no obligadamente irreductible de ambas soluciones.

* Este artículo resume las principales ideas sobre las propuestas de vivienda de Oud, expuestas en el curso de doctorado "La arquitectura de la Nueva Objetividad. Holanda 1923-1940", impartido por el autor durante el curso académico 1993-94" en la Escuela Técnica Superior de Arquitectura de Madrid.

Notas

1. Aparte de numerosos comentarios aislados de cada uno de los principales proyectos, es difícil encontrar referencias en el sentido de este artículo. No obstante, una exposición

bastante completa pero no interrelacionada de los aquí tratados puede verse en Umberto Barbieri editor, J.J.P.Oud, Zannichelli 1988.

2. Aparecido en De Stijl I, 1 en octubre de 1917. Publicado en Benedetti, Prachi, *Antologia dell'architettura moderna*, Zanichelli, 1988

3. Aparecido por primera vez en De Stijl I, 7 en mayo de 1918. Reproducido en Casciato, Panzini, Polano, *Olanda 1870-1940*, Electa Editrice 1980 y también en Benedetti, Prachi, op. cit.

4. Texto aparecido en De Stijl, mayo 1919, como nota acompañando su proyecto de viviendas de tres alturas. Publicado en Fanelli, *De Stijl*, Laterza, 1983

5. Un amplio comentario sobre este bloque puede verse en Fanelli, *Architettura, edilizia, urbanistica, Olanda 1917/1940*, Francesco Papafava, Firenze 1968, pp. 139-141

6. Los comentarios del propio Oud sobre estos dos bloques se pueden ver en el artículo escrito por él mismo "Gemeentelijke Volkswoningen Polder 'Spangen', Rotterdam" en *Bouwkundig Weekblad*, 1920, n.37. En relación a las fachadas escribe: "En lo que respecta a las puertas y ventanas, la uniformidad se ha llevado hasta el punto de que en las fachadas de las dos manzanas se ha aplicado un único modelo de ventana y un único modelo de puerta, obteniéndose la variedad a través de la asociación de estas partes en grupos, una asociación que en la práctica está dictada por las dimensiones de las diferentes estancias, por lo que algunas tienen una superficie de 3, 2 ó 1 huecos normales.", cit. en Fanelli, *Architettura...*, p.97

7. Más amplia información sobre el barrio en su conjunto puede encontrarse en Umberto Barbieri, op. cit. pp. 66-79

8. Las manzanas VIII y IX fueron publicadas por Oud en *Bouwkundig Weekblad*, 1923, n.2 con los siguientes comentarios: "Considerando que por normativa la longitud del espacio interior de la manzana sobrepasa notablemente la anchura de las calles, las estancias no se han dispuesto hacia la calle, sino hacia el interior. El terreno interior de la manzana está por consiguiente circundado de balcones continuos en todo el perímetro, a los que se abren las estancias, mientras que en el centro se encuentra una zona común circundada de un recorrido peatonal desde el que se accede a los pequeños jardines de las viviendas de planta baja (...). Por cuanto se refiere al bloque VIII, se ha tratado ('in casu': con objeto de obtener un imagen global en vez de una impresión fragmentaria de grupos de viviendas interrumpidas continuamente) de configurar una transición arquitectónica entre el complejo de viviendas de iniciativa privada ya en construcción, (complejo que constituye por entero uno de los lados largos de la manzana) y el complejo municipal. El constructor privado ha colaborado en este sentido. Esta transición, que tiene lugar en los lados cortos de la manzana, termina contra las 'torres' del complejo municipal", cit. en Fanelli, *Architettura...* pp.114-115.

VIVIENDA OUD

9. La colaboración entre Oud y Van Doesburg en Spangen tuvo lugar también en los bloques I y IV y de ella resultaron las notas de color en los muros (amarillo, gris, azul, negro) y las vidrieras de las ventanas situadas sobre las puertas exteriores. No obstante Van Doesburg propuso unos esquemas de color más ambiciosos que abarcaban, a través de una serie de cadencias cromáticas, toda la extensión de la fachada. Estos esquemas pensados para las fachadas de los bloques VIII y IX, fueron el origen de la discusión al no ser aceptados sin condiciones por Oud, ya que este opinaba que contradecían sus propias intenciones. La respuesta de Van Doesburg a la negativa de Oud fue contundente: "...considerando el hecho de que no soy un pintor de brocha gorda, sino que me tomo las cosas en serio; considerando el hecho de que soy Van Doesburg, tengo el derecho, me apropio el derecho a gritar No.No.No; a mi manera o nada". Del extracto de carta a J.J.P.Oud, 3 de noviembre 1921, citada en Nancy J. Troy "El entorno abstracto de De Stijl", *Visiones de Utopía*.

10. Ver más amplia información en Barbieri op. cit. pp. 80-85

11. J.J.P.Oud *Mein Weg in De Stijl*, 1960. Traducción española en J.J.P.Oud *Mi trayectoria en De Stijl*, COAATM, 1986, pp.41-42

12. Publicadas en De Stijl I, 1 octubre 1917

13. id. en De Stijl II, 7, 1919

14. Oud, *Mi trayectoria en De Stijl*, COAATM, 1986, p.34

15. Fanelli op.cit. p.30 resalta de las viviendas estandarizadas el hecho de que "constituyan una variación ulterior de los tipos realizados en Spangen, en las que el elemento más interesante es la solución de dos escaleras que giran de forma completamente independiente en hélice en el mismo vano y en direcciones opuestas en torno al muro de división, con lo que no más de tres familias utilizan una misma escalera"

16. "De bouwkunst als maatschappelijke kunst", de *Schonheid en sameleving*, W.L.& J.Brusse, Rotterdam 1919, versión italiana en Herman van Bergeijk, *Hendrik Petrus Berlage. Architettura, urbanistica, estetica*, Zanichelli, 1985, "escultores y pintores deberán meditar sobre el principio del ritmo: el ritmo de las formas y los colores, en que se basan no sólo la decoración, sino también la misma arquitectura. La estética señala en efecto, que decorar significa crear rítmicamente líneas y colores, que construir quiere decir crear rítmicamente volúmenes".

17. A este respecto es especialmente significativo el comentario de Mendelsohn en la carta escrita a su mujer con motivo de su visita a Holanda invitado por la asociación "Architettura et Amicitia" en noviembre de 1923. "Oud es funcional; hablar con él es como hablar con Gropius. Amsterdam es dinámica... El primero pone la razón antes de cualquier otra cosa; funda la percepción sobre el análisis. La

segunda funda la percepción sobre la visión. Rotterdam, analítica, rechaza la visión; Amsterdam visionaria no comprende la fría objetividad..." cit. en Fanelli, *Architettura...* pp.228-229.

18. Presentado por Oud en *Bouwkundig Weekblad*, 1924, n.43. Más documentación puede verse en Barbieri op. cit. pp.86-93

19. Sobre los sutiles detalles de las cornisas de sus esquinas Oud confesó las dificultades encontradas en su diseño: "He sufrido una semana por este mínimo detalle: me levantaba de noche a dibujar, a probar sobre la maqueta: la casa estaba casi construida, pero algo faltaba en mi arquitectura, una línea, un toque, un nada... Desesperaba de encontrar lo que afanosamente buscaba después de haber diseñado y construido el edificio entero: cuando por fin, aquel ligero perfil, puesto justamente donde ahora está, completó definitivamente la obra." de G. Veronesi, *Profili*, Firenze 1969, citado en Fanelli, *Architettura...* p. 268-269. Interesantes croquis de estas tentativas intermedias en los que se aprecian búsquedas aún próximas al expresionismo pueden verse en AAVV, *Het Nieuwe Bouwen. Previous History*, Delft University Press, 1982, p.167

20. ver en Benévolo, *Historia de la Arquitectura Moderna*, los comentarios de estos complejos, considerados como obras maestras. Con respecto a la posible influencia de Berlage en Kiefhoek apunta: "Oud intenta suavizar la evidencia de los vínculos externos, localizando algunos ejes de simetría, como en las planimetrías berlagianas"

21. Entre ellos, por ejemplo el comentario de Stam aparecido en el número de junio de 1935 de *8+O* con motivo de su reseña de las intervenciones en las conferencias pronunciadas en torno a la exposición "La ciudad funcional" reflejo del IV CIAM, celebrada en el Stedelijk Museum de Amsterdam. Stam juzga importante la conferencia pronunciada por Oud, y lamenta que tenga poco trabajo y que su capacidad de proyectar espléndidas planimetrías no sea utilizada mientras se construyen centenares de nuevas viviendas con plantas horribles. Citado en Fanelli, *Architettura...*p.506.

22. El antecedente más destacado con cubierta plana es el barrio residencial de cerca de 900 viviendas Tuindorp Watergraafsmeer o "Betondorp" (pueblo de hormigón), construido en Amsterdam entre los años 1922-25, ensayándose diversas técnicas de construcción en hormigón armado.

23. Las dos esquinas en ángulo albergaban, como en Hoek van Holland, sendas tiendas que conformaban la entrada más representativa flanqueando la Groene Hilledijk, o calle de ingreso al conjunto. Ver otros interesantes comentarios en Fanelli, *Architettura...* pp.330-331.

24. El barrio de Kiefhoek sufrió multitud de vicisitudes antes de finalizarse, entre ellas la quiebra de la sociedad constructora. Una vez terminado empezaron a manifestarse

VIVIENDA OUD

multitud de grietas debidas tanto a su económico y antitradicional sistema constructivo (fachadas-viga apoyadas entre muros transversales), como a problemas de cimentación en suelo desecado de escasa calidad portante. Ello desató una importante polémica en contra de Oud y los seguidores de la denominada arquitectura blanca. Ver Fanelli, *Architettura...* pp.414-415. Recientemente el barrio ha sido demolido, dados sus problemas de mantenimiento, y sus constantes problemas constructivos, aunque está en proyecto su reconstrucción respetando su concepción original, pero cambiando el sistema estructural y la cimentación, y alterando las tipologías de vivienda.

25. *Mi trayectoria...* op. cit. p.45

26. Zeilenbau y Strokenbouw son las denominaciones alemana y holandesa respectivamente del sistema de bloques lineales.

27. Esta despedida por parte de Oud de los grandes planteamientos de vivienda viene a corresponderse con su progresiva desaparición del debate arquitectónico holandés, no reapareciendo hasta unos años después, y cambiando notablemente de orientación, con motivo de la sede de la Shell en La Haya.

28. Es de destacar la ausencia de cualquier representación axonométrica del conjunto frente a la profusión de perspectivas cónicas ofrecidas, lo cual por otra parte, no era muy habitual en este tipo de propuestas.

29. La lucha por implantar el sistema de bloques abiertos fue una de las más duras batallas entre los "nieuwe bouwers" y los planificadores y autoridades urbanísticas tradicionales. Entre los proyectos y realizaciones de bloques abiertos más destacados de estos años en Holanda están: Indische buurt, Amsterdam, Merkelbach, Karsten, van Tijen, propuesta alternativa a lotificación oficial; complejo "De Pol", Zutphen, Van Tijen 1931-32, el primero realmente realizado; esquema propuesta de 17 ha. en Amsterdam Ooste, Boeken, 1931; complejo residencial sociedad constructora "Eendracht", Rotterdam, Vroeselan, van den Broek, 1931-34; edificación área Landlust con planeamiento alternativo al oficial, Amsterdam, 1932, después realizado entre 1936-37; esquema barrio residencial orgánico con edificación abierta publicado en *8+O*, 13, Merkelbach, 1932; concurso de vivienda del ayuntamiento de Amsterdam 1933-34 con interesantes proyectos de van den Broek/ Karsten, Merkelbach/ van Tijen/ van Loghem / Rietveld/ van Staal, van Woerden, Bodon, Groenewegen; alternativa parcelación barrio Bosch en Lommer, Amsterdam, Merkelbach, Stam, publicada en *8+O*, 1938.

Ilustraciones:

Spangen y Tuschendijken. Barbieri pp. 67, 68, 69, 72, 73, 80, 81, 82, 84, 85, Casciato p. 89 y Fanelli, *De Stijl* p. 49
Casas al borde del mar, Scheveningen. Barbieri p. 35
Viviendas estandarizadas para trabajadores. Barbieri p. 45
Oud Mathenesse. Barbieri p. 87
Hoek van Holland. Casciato p.146 y Fanelli, *De Stijl* p. 84
Kiefhoek. Barbieri p. 105
Weissenhof. Barbieri p. 119
Blijdorp. Casciato pp. 148-151 y Barbieri p. 116 y portada trasera

