

AGROECOLOGÍA Y ALIANZAS URBANO-RURALES FRENTE A LA DESPOSESIÓN [I/II]

I. RETOS, AUSENCIAS Y EXCESOS DE LA PLANIFICACIÓN ESPACIAL

**MARIAN SIMÓN ROJO, INÉS MORALES BERNARDOS, JON
SANZ LANDALUZE**

Editoras

Este número de la revista emana del grupo de trabajo sobre "Agroecología y alianzas urbano-rurales frente a la desposesión planificada" del Congreso Internacional de Agroecología OSALA, que tuvo lugar en Córdoba en mayo de 2018. Se pueden leer las comunicaciones del mismo en el Libro de actas.

Marzo / Abril 2019

Directores/as:	José Fariña Tojo – Ester Higuera García
Editora:	María Cristina García González
Consejo de Redacción:	
Directora	María Emilia Román López
Jefa de redacción	Eva Álvarez de Andrés
Comisión ejecutiva:	<i>Agustín Hernández Aja (Univ. Politécnica de Madrid), José Antonio Corraliza Rodríguez (Univ. Autónoma de Madrid), María Cristina García González (Univ. Politécnica de Madrid), María Emilia Román López (Univ. Politécnica de Madrid), Eva Álvarez de Andrés (Univ. Politécnica de Madrid).</i>
Vocales:	Isabel Aguirre de Urcola (Escola Galega Paisaxe, A Coruña), Pilar Chías Navarro (Univ. Alcalá de Henares, Madrid), Alberto Cuchí Burgos (Univ. Politécnica de Cataluña), Agustín Hernández Aja (Univ. Politécnica de Madrid), Francisco Lamíquiz Daudén (Univ. Politécnica de Madrid), María Asunción Leboeiro Amaro (Univ. Politécnica de Madrid), Rafael Mata Olmo (Univ. Autónoma de Madrid), Luis Andrés Orive (Centro de Estudios Ambientales, Vitoria-Gasteiz), Javier Ruiz Sánchez (Univ. Politécnica de Madrid), Carlos Manuel Valdés (Univ. Carlos III de Madrid), Fernando Gaja (Univ. Politécnica Valencia), Alicia de Castillo Mena (Univ. Complutense de Madrid), Joaquín Sabate Bel (Univ. Politécnica de Cataluña).
Consejo Asesor:	José Manuel Atienza Riera (Vicerrector de Estrategia Académica e Internacionalización, Univ. Politécnica de Madrid), Manuel Blanco Lage (Director de la Escuela Superior de Arquitectura, Univ. Politécnica de Madrid), José Miguel Fernández Güell (Director del Departamento de Urbanística y Ordenación del Territorio, Univ. Politécnica de Madrid), Antonio Elizalde Hevia, Julio García Lanza, Josefina Gómez de Mendoza, José Manuel Naredo, Julián Salas Serrano, Fernando de Terán Troyano, María Ángeles Querol.
Comité Científico:	Antonio Acierno (Univ. Federico II di Napoli, Nápoles, ITALIA), Miguel Ángel Barreto (Univ. Nacional del Nordeste, Resistencia, ARGENTINA), José Luis Carrillo (Univ. Veracruzana, Xalapa, MÉXICO), Luz Alicia Cárdenas Jirón (Univ. de Chile, Santiago de Chile, CHILE), Marta Casares (Univ. Nacional de Tucumán, Tucumán, ARGENTINA), María Castrillo (Univ. de Valladolid, ESPAÑA), Dania Chavarría (Univ. de Costa Rica, COSTA RICA), Mercedes Ferrer (Univ. del Zulia, Maracaibo, VENEZUELA), Fernando Gaja (Univ. Politécnica de Valencia, ESPAÑA), Alberto Gurovich (Univ. de Chile, Santiago de Chile, CHILE), Josué Llanque (Univ. Nacional de S. Agustín, Arequipa, PERÚ), Angelo Mazza (Univ. degli Studi di Napoli, Nápoles, ITALIA), Luis Moya (Univ. Politécnica de Madrid, ESPAÑA), Joan Olmos (Univ. Politécnica de Valencia, ESPAÑA), Ignazia Pinzello (Univ. degli Studi di Palermo, Palermo, ITALIA), Julio Pozueta (Univ. Politécnica de Madrid, ESPAÑA), Alfonso Rivas (Univ. A. Metropolitana Azcapotzalco, Ciudad de México, MÉXICO), Silvia Rossi (Univ. Nacional de Tucumán, ARGENTINA), Adalberto da Silva (Univ. Estadual Paulista, Sao Paulo, BRASIL), Carlos Soberanis (Univ. Francisco Marroquín, Guatemala, GUATEMALA), Carlos A. Torres (Univ. Nacional de Colombia, Bogotá, COLOMBIA), Graziella Trovato (Univ. Politécnica de Madrid, ESPAÑA), Carlos F. Valverde (Univ. Iberoamericana de Puebla, MÉXICO), Fernando N. Winfield (Univ. Veracruzana, Xalapa, MÉXICO), Ana Zazo (Univ. del Bio-Bio, Concepción, CHILE).

Realización y maquetación:

Maquetación: Raquel Clemente Pereiro. ciur.urbanismo.arquitectura@upm.es

© COPYRIGHT 2019

Fecha de recepción: 09/04/2019

Fecha de aceptación: 14/05/2019

I.S.S.N. (edición impresa): 1886-6654

I.S.S.N. (edición digital): 2174-5099

DOI: 10.20868/ciur.2018.123

Año XI, Núm. 123, marzo - abril 2019, 82 págs.

Edita: Instituto Juan de Herrera

Imprime: FASTER, San Francisco de Sales 1, Madrid

Agroecología y alianzas urbano-rurales frente a la desposesión [I/II]. I. Retos, ausencias y excesos de la planificación espacial

Agroecology and urban-rural alliances against dispossession [I/II]. I. Spatial planning challenges, absences and excesses

DOI: 10.20868/ciur.2019.123.3896

DESCRIPTORES:

Desposesión planificada / Estrategias de resistencia / Gestión de espacios protegidos / Movimientos alimentarios / Ordenación del Territorio / Pastoreo / Plan urbanístico.

KEY WORDS:

Planned dispossession / Strategies for resistance / Management of Protected areas / Food movements / Pastoralism / Land Use Planning / Urban Planning.

RESUMEN:

Este CIUR incluye cuatro aportaciones: En la primera Marian Simón y Jon Sanz plantean cómo para los movimientos por la soberanía alimentaria, sería estratégico incidir en los mecanismos de ordenación y planificación espacial, desde los que forzar la reorganización del sistema de producción y consumo. En esa línea, Luis Alberto Bermejo y Fátima Cubas explican los conflictos derivados de los planes de espacios protegidos, que restringen usos tradicionales, las dificultades del pastoreo en zonas fragmentadas por la expansión urbana en La Orotava (Tenerife) y la experiencia de la mediación institucional para nuevos planes de ordenación. Desde otra perspectiva y mirando a las luchas alimentarias en las periferias urbanas en Lisboa (Portugal) Inés Morales reflexiona sobre las contradicciones de los planes de urbanización y las estrategias de los movimientos alimentarios y la contribución de ambos a los actuales procesos de 'desposesión planificada' y gentrificación. Por último, Marta Sánchez presenta las estrategias de las comunidades campesinas de El Chaco (Argentina). La ordenación y uso del territorio en la región chaqueña están subordinados a los intereses geopolíticos y económicos sobre el territorio, como consecuencia de la matriz extractiva de desarrollo dominante.

ABSTRACT:

Four contributions make up this CIUR Journal: In the first one Marian Simon and Jon Sanz explain that for those social movements engaged in food sovereignty, it is strategic to influence spatial planning instruments, as it would leverage the reorganization of the production and the consumption in the food system. Luis Alberto Bermejo and Fátima Cubas explain the conflicts generated by wilderness protection plans, which restrict traditional uses. The difficulties for grazing in those areas fragmented by the urban expansion in La Orotava (Tenerife) has been dealt with the

institutional mediation for new management plans. From another perspective and looking at food struggles in urban peripheries in Lisbon (Portugal) Inés Morales reflects on the contradictions of urbanization plans and the strategies of food movements and the contribution of both to the current processes of 'planned dispossession' and gentrification. Finally, Marta Sánchez presents the strategies of the peasant communities of El Chaco (Argentina). Land use and planning in the Chaco region are subordinated to geopolitical and economic interests, as a consequence of the extractive matrix of the dominant model of development.

CONSULTA DE NÚMEROS ANTERIORES/ACCESS TO PREVIOUS WORKS:

La presente publicación se puede consultar en color en formato pdf en la dirección:

This document is available in pdf format and full colour in the following web page:

<http://www2.aq.upm.es/Departamentos/Urbanismo/institucional/publicaciones/ciur/>

ÍNDICE

La planificación espacial de la transición hacia sistemas alimentarios de base agroecológica. Transversalizando alternativas en el Estado español.

<i>Marian Simón Rojo y Jon Sanz Landaluze</i>	8
1 Introducción: Alianzas entre urbanistas y movimientos agroecológicos	10
2 La alimentación se abre hueco en los planes urbanos	11
3 Hacia el régimen alimentario corporativo: Los mecanismos de la desposesión planificada	12
3.1 Primacía del mercado y de la propiedad privada	12
3.2 Planes espaciales al servicio del modelo de producción y consumo industrial	13
4 El planeamiento apaciguador y reformista ¿puede ser aliado de la agroecología?	14
5 Planes para la resiliencia, autonomía y estabilidad en la transición agroecológica	15
5.1 La clasificación y regulación de usos del suelo, clave para la estabilidad y la biodiversidad	17
5.2 Los estándares y la obtención de redes públicas, clave para la autonomía y la resiliencia	18
6 Conclusiones. No cualquier plan	19
7 Bibliografía	20

El pastoreo ante la expansión urbana, la protección ambiental y la escasez de territorio.

<i>Luis Alberto Bermejo Asensio y Fátima Cubas Hernández</i>	24
1 Introducción	26
2 Material y métodos	27
2.1 Caracterización de las explotaciones	27
2.2 Proceso participativo para la ordenación	28
3 Resultados y discusión	28
3.1 Marginalización de la ganadería familiar.	29
3.2 Alianzas para el uso del territorio	31
4 Conclusiones	32
5 Bibliografía	34

Solidaridad entre las periferias: doble proceso de gentrificación y luchas no-estado céntricas en torno a la alimentación en Lisboa.

<i>Inés Morales Bernardos</i>	36
1 Introducción	38
2 Periferias urbanas: lógicas de transformación socio-espacial y de reproducción de la vida	40

2.1	Mirando a las periferias desde los centros	40
2.2	Mirando a las Periferias urbanas desde las periferias globales.....	41
2.2.1	Periferias urbanas que <i>fallan</i> a la acumulación del capital	41
2.2.2	Periferias urbanas que <i>rechazan</i> el orden del estado	42
3	Articulando las periferias urbanas en torno a la alimentación en Lisboa.....	43
3.1	Re-configurando las periferias urbanas en Lisboa.....	43
3.2	Luchas en torno a la alimentación en las periferias urbanas de Lisboa	44
3.2.1	<i>Fallos</i> del orden capitalista: huertas de auto-suficiencia en barrios auto-construidos y barrios sociales.	44
3.2.2	Redes de solidaridad alimentarias desde el Centro Histórico que rechazan el actual proceso de desposesión.....	49
4	(Visibilizando la) Solidaridad entre las luchas no estado-céntricas en torno a la alimentación y sus mecanismos de transformación socio-territorial en Lisboa.....	53
5	Bibliografía.....	56

Territorios en disputa en la región del Chaco Argentino. Estrategias y resistencias frente a la violencia y el despojo.

<i>Marta Sánchez Miñarro</i>	64	
1	Introducción.....	66
1.1	Breve contextualización. Las comunidades campesinas e indígenas en la Región Latinoamericana.....	66
1.2	El Gran Chaco americano. La Región chaqueña argentina	66
1.3	La conflictividad en la región chaqueña argentina	68
2	Metodología. Los “casos de conflicto” socio-ambientales	69
3	Resultados	69
3.1	Estrategias y alianzas para la resistencia	69
3.2	Ocupación efectiva y visible del territorio como estrategia organizativa	70
3.3	La dimensión política: las alianzas con otros actores	72
3.4	Violencias múltiples: formas de avasallamiento para el despojo.....	73
4	Conclusiones. Visibilidad, movilizaciones y redes de articulación. Alientos para la lucha y la esperanza.	74
5	Bibliografía.....	76

La planificación espacial de la transición hacia sistemas alimentarios de base agroecológica. Transversalizando alternativas en el Estado español.

Marian Simón Rojo GIAU+S, Universidad Politécnica de Madrid y Surcos Urbanos

Jon Sanz Landaluze Universidad Complutense de Madrid

DESCRIPTORES:

Movimientos agroecológicos / Ordenación del territorio / Organización producción y consumo / Planeamiento urbano/ Privatización / Mercantilización

KEY WORDS:

Agroecological movements / Land planning / Production and consumption organisation / Urban planning / Privatization / Commodification

RESUMEN:

Entendemos la planificación como manera de gestionar la organización colectiva de modos de vida. En el contexto actual, cuando un buen número de agentes en el movimiento agroecológico dirigen sus esfuerzos hacia la institucionalización de la agroecología, los instrumentos de planificación espacial encierran un gran potencial para que las sociedades recuperen grados de control sobre el sistema alimentario y transformar radicalmente la organización de la producción y el consumo colectivo superando la lógica dominante que prima el beneficio económico por encima de cualquier otra consideración. Tomando como referencia el sistema actual de planeamiento, dos elementos resultan ser clave para sentar las bases de esa nueva organización del sistema alimentario. Por un lado, la clasificación del suelo con su correspondiente regulación de usos, que contribuye a la estabilidad y a la biodiversidad, factores clave en una transición agroecológica. Por el otro, el establecimiento de estándares de equipamientos comunitarios ligados al sistema alimentario localizado y su desarrollo mediante los mecanismos de obtención de redes públicas. Con ello se avanzaría sustancialmente en los niveles de autonomía y resiliencia del sistema alimentario.

ABSTRACT:

We propose spatial planning as a way to manage the collective organization of ways of life. Nowadays, when a large number of actors in the agroecological movement are driving their efforts towards the institutionalization of agroecology, the instruments and mechanisms of spatial planning may contribute to enable local societies to regain degrees of control over the food system. It has the potential also to radically transform the organization of collective production and consumption, overcoming the dominant logic that gives priority to economic benefit over any other consideration. Taking as reference the current planning system, two elements are of outstanding relevance to set the foundations of this new organization of the food system. On the one hand, the classification of land, with its corresponding regulation of uses, which

contributes to stability and biodiversity, key factors for an agroecological transition. On the other, the establishment of community equipment standards linked to the localized food system and its development through the mechanisms for obtaining public networks. This would substantially advance the levels of autonomy and resilience of the food system.

** Marian Simón Rojo es Doctora arquitecta por la Universidad Politécnica de Madrid. Actualmente es profesora asociada en el Departamento de Urbanística y Ordenación del Territorio de la ETSAM. Fundadora de Surcos Urbanos, forma parte de Madrid Agroecológico y el BAH!
m.simon@upm.es
ORCID: <https://orcid.org/0000-0002-0681-4422> (Marian Simon-Rojo)*

** Jon Sanz Landaluze es Doctor en Químicas por la Universidad del País Vasco. Actualmente es Profesor Titular del Departamento de Química Analítica de la Facultad de Químicas de la Universidad Complutense de Madrid. Participa desde hace años en diversos proyectos Agroecologicos como la cooperativa Surco a surco o la HuertAula Cantarranas de la UCM.
jsanzlan@ucm.es
ORCID: <https://orcid.org/0000-0002-1999-395X> (Jon Sanz-Landaluze)*

1 INTRODUCCIÓN: ALIANZAS ENTRE URBANISTAS Y MOVIMIENTOS AGROECOLÓGICOS

Es el momento de formular hipótesis arriesgadas. Somos testigos de un mundo convulso plagado de incertidumbres, en el que los “sistemas alimentarios sostenibles” han entrado en la agenda política urbana, el caso paradigmático es el Pacto de Milán de Políticas Alimentarias Urbanas¹. Un mundo en el que, parte de los movimientos alimentarios alternativos y el mundo académico, proponen que la agroecología se haga más accesible, aumente su alcance con saltos de escala² (GIRALDO y ROSSET, 2016; LÓPEZ GARCÍA, 2017) y tenga una mayor imbricación con las instituciones. El camino está por hacer. Con el ánimo de contribuir a explorar posibilidades, planteamos aquí que para los movimientos por la soberanía alimentaria y la agroecología, es estratégico incidir y hacer suyos los mecanismos de ordenación y planificación espacial, aprovechándolos como palanca de cambio para la reorganización del sistema de producción y consumo.

Si por un lado, necesitamos atajar la insostenibilidad del actual modelo alimentario, reorganizándolo e integrando esta dimensión en las políticas públicas, como señalan cada vez más voces institucionales, académicas y ciudadanas que reclaman nuevos modelos de gobernanza alimentaria (RENTING et al., 2012; MORAGUES-FAUS y MORGAN, 2015). Si por otro lado, la planificación espacial ya desempeñó un papel clave en los procesos de desposesión material y cultural de las comunidades precapitalistas y en el advenimiento de la agricolización, la industria alimentaria y los sucesivos regímenes alimentarios hasta llegar al régimen corporativo actual (FRIEDMANN, 2005). Entonces resulta pertinente preguntarnos por el papel que pueden tener el planeamiento y la planificación espacial y por el sentido de la incidencia en esos instrumentos, de los movimientos por la justicia alimentaria, el derecho a la alimentación y la soberanía alimentaria (HOLT-GIMÉNEZ Y SHATTUCK, 2011), incluso aunque una parte de ellos surgen con vocación histórica de mantenerse al margen de las instituciones públicas.

Confluyen en esta aproximación conceptos procedentes de mundos muy distintos, algunos como el de la planificación, largamente cuestionados, y otros como lo ‘ecológico’ o “lo local”, que viven un momento dulce de relativa aceptación social, especialmente entre clases medias, de una manera que, paradójicamente, acaba reproduciendo la agenda urbana neoliberal (JOASSART-MARCELLI y BOSCO, 2014). Analizamos cómo la actual concentración de poder en el sistema agroalimentario, se ha apoyado en instrumentos de planificación espacial y en qué medida estos pueden servir para re-configurar los modos de producción y consumo, basándolos en el bien común y no en el lucro.

¹ El Pacto de Milán se lanzó en octubre de 2015 y en octubre de 2018 lo habían firmado más de 170 ciudades con más de 40 millones de habitantes <http://www.milanurbanfoodpolicypact.org/>

² Ejemplos de este interés por la extensión territorial y social de la agroecología los encontramos tanto en el norte como en el sur. Sirvan como muestra el Grupo de Investigación sobre la Masificación de la Agroecología en México, o el Observatorio de Soberanía Alimentaria y Agroecología.

2 LA ALIMENTACIÓN SE ABRE HUECO EN LOS PLANES URBANOS

Hasta hace poco, el urbanismo y la ordenación espacial apenas habían prestado atención a los sistemas alimentarios locales. Al contrario, en numerosos territorios, los instrumentos de ordenación se han empleado en procesos de desposesión para reubicar poblaciones y actividades económicas de acuerdo a criterios de racionalidad productiva orientada a la exportación (GUERRA Y SKEWES, 2010). La American Planning Association (APA, Asociación Americana de Planificadores) puso la re-territorialización de la alimentación sobre la mesa al lanzar su *Guía para la planificación alimentaria a escala local y regional* (APA, 2007) y consiguió atraer investigadores y urbanistas que fueron marcando hitos en la recuperación del interés y de competencias. El libro seminal *La Ciudad Hambrienta* (STEEL, 2013) marca un momento de inflexión tras el que se suceden a ritmo creciente proyectos, congresos y propuestas en torno a la *cuestión alimentaria urbana* (MORGAN, 2015). En el contexto europeo, la *Association of European Schools of Planning* (AESOP, Asociación de Escuelas Europeas de Planeamiento), cuenta desde 2009 con un grupo específico sobre Planificación Alimentaria Sostenible. Sus conferencias internacionales bianuales, junto a las de *Agriculture in an Urbanizing Society* se constituyen en focos de referencia de los debates actuales.

Son dos ejemplos de un fenómeno global: el tema de la alimentación está abriéndose paso en el planeamiento y en el diseño espacial. Su “programa funcional” se nutre en buena parte de demandas y propuestas generadas a partir de los movimientos agroecológicos y las Redes Alimentarias Alternativas (*Alternative Food Networks*, AFNs). Son redes que impulsan la relocalización de los sistemas alimentarios, con circuitos cortos y alianzas entre producción y consumo, con el ánimo de desmercantilizar los alimentos y generar espacios de resistencia al capitalismo (KLOPPENBURG ET AL., 2000; JOASSART-MARCELLI y BOSCO, 2014). No es algo nuevo, en los 80 autores como Gaviria defendían el valor de los mercados de venta directa, como espacios contra la lógica del capital (GAVIRIA, 1981), desde los que apuntar caminos hacia cambios estructurales.

Estas Redes Alimentarias Alternativas tienen sin embargo, un alcance limitado y cubren una parte de las necesidades alimentarias de una mínima parte de la población. Aún así, para sus defensores encierran un enorme potencial de cambio social, al permitir a sus participantes recuperar habilidades y conocimientos en torno a la alimentación, nutrir maneras diferentes de organizar el abastecimiento alimentario y re-equilibrar el sistema agroindustrial (RENTING et al., 2012).|

3 HACIA EL RÉGIMEN ALIMENTARIO CORPORATIVO: LOS MECANISMOS DE LA DESPOSESIÓN PLANIFICADA

3.1 Primacía del mercado y de la propiedad privada

Los mecanismos de mercantilización de la naturaleza y de la desposesión, planificada para transformar las formas de vida precapitalistas que funcionaban al margen del mercado, se agudizan en la segunda mitad del siglo XX (HARVEY, 2005). El aparato institucional, apostando por un modelo de mercado capitalista, configuró un marco legal y tecnológico, desarrollando infraestructuras y planes de inversiones, apoyados en nuevos valores, que se conjugaron para hacer posible el paso de las economías campesinas de base biológica al sistema alimentario globalizado actual y la sustitución del valor de uso por un valor de cambio. Se dotaron a su vez de mecanismos de ordenación que facilitaron la reestructuración de territorios y sociedades, respondiendo a los intereses de las clases dominantes. Hoy nos encontramos con "sociedades duales dominadas por unas élites que disfrutan de los privilegios que les otorgan los puestos de mando, de creación y manipulación de los imaginarios colectivos" (ROCH PEÑA, 2017).

A lo largo de varios regímenes históricos de acumulación de capital y de organización de la producción y la reproducción, la maquinaria gubernamental, con un proyecto de orden social al servicio del capitalismo (AMIN, 2001), fue creando las condiciones que hicieron posible su expansión. Es importante señalar que este proyecto se desplegó tanto en un plano ideológico y de valores, como en un plano práctico y espacial, en el que se materializó. Se dio primacía absoluta al mercado y a la propiedad privada con un discurso ideológico "modernizador" que se impuso sobre las culturas campesinas precapitalistas (NAREDO, 1991). Acabaron con la capacidad de las comunidades de funcionar con cierta autonomía en la gestión de su cotidiano en la gestión de su cotidiano, transformaron la fuerza de trabajo en mercancía, la naturaleza en recursos naturales y suprimieron las formas de organización de la vida alternativas y comunales, fragmentándolas y dirigiendo producción y consumo hacia el mercado. Después de la II Guerra Mundial, y a través del proceso 'modernizador', la clase dirigente trazó la ruta que abarcaba lo político y lo económico para maximizar los rendimientos y la acumulación de capital. La llamada Revolución Verde extendió la mecanización de labores agrícolas, el empleo de insumos químicos y de semillas híbridas, etc. y fue acompañada de un cambio cultural que minusvaloraba las formas de organización de la vida más autogestionadas, asociaba lo rural a 'anticuado', a conocimientos obsoletos, que no permitían la gestión eficiente de los recursos. A lo largo de varias décadas se pasó de un régimen de usos consuetudinarios a derechos de propiedad privada individual (FEDERICI, 2004; GONZÁLEZ DE MOLINA, 2004), y la población abandonó el campo para trasladarse a las periferias de las ciudades. Impuso también un modelo de derechos propiedad intelectual, que se apropia de saberes y culturas tradicionales más autónomas, marginándolas, simplificándolas y tomando solo lo que les resulta utilitario. Convertir los alimentos en mercancía fue parte del proceso de desposesión ligada a la expansión del capitalismo, que necesitaba convertir al mercado en la base única de las relaciones de intercambio y

pasar de los usos y gestiones comunales a un sistema en el que se prima la propiedad privada por encima de cualquier otra (NAREDO, 1991).

3.2 Planes espaciales al servicio del modelo de producción y consumo industrial

Este proceso se apoyó en todo un abanico de planes con sus correspondientes inversiones. En el Estado español tuvieron gran incidencia en el territorio, cambiando su organización y configuración para adaptarlo al modelo industrializado de producción y consumo. Una vez consolidado el sistema agroalimentario industrializado, llegaría a finales del siglo XX, el avance neoliberal que pedía una retirada de la acción pública en lo que se refiere a regulación de la iniciativa privada.

Un rápido repaso a algunos planes ayuda a entender cómo se articuló también desde lo espacial, el cambio de modelo productivo y de consumo, desmontando los sistemas anteriores en nombre del progreso, la eficiencia y la productividad a corto plazo. Los Planes de Obras Hidráulicas³, que se basaban en la especialización productiva de los territorios, construyeron infraestructuras energéticas y de riego. Estos Planes, junto con otros de Reforestación con orientación meramente extractivista, incompatible con los usos tradicionales del territorio y sus gentes, reordenaron poblaciones y asentamientos, expropiando y despojando núcleos campesinos al amparo de "la urgente necesidad"⁴ del progreso, en ocasiones creando otros núcleos nuevos, como sucedió con los Planes de Colonización.

Hubo también otros planes sectoriales, sirva como ejemplo uno de los primeros dedicado a la red frigorífica, pensada para la distribución y armonización de producción y consumo de carne, pescado, huevos y leche (GÓMEZ MENDOZA, 1995). "La nueva industria alimentaria se benefició de diversas iniciativas políticas, muchas de ellas en el marco de los planes de desarrollo. El Plan de la Red Frigorífica Nacional fue aprobado por el Gobierno en 1957 y un posterior Plan de Red de Transportes Frigoríficos en 1965" (LANGREO Y GERMAN 2018).

Los Planes de Desarrollo (1964-67, 1968-71, 1972-75) organizaron y jerarquizaron el territorio, fijan los polos de desarrollo que habrían de concentrar inversiones, industria, actividad económica y población. Concentración en unos territorios que implicaba vaciado de otros (SIMON ROJO, 2016). Todo ello apoyado en la construcción de infraestructuras de comunicación (autopistas, aeropuertos o trenes de alta velocidad) que aceleran la movilidad entre ciudades, generan

³ Según recoge el Plan Nacional de Regadío-Horizonte 2008 aprobado por ,Real Decreto 329/2002 "316.000 hectáreas transformadas mediante la Ley de 1911, 992.000 hectáreas mediante la Ley de 1949 (posteriormente refundida en la Ley de Reforma y Desarrollo Agrario de 1973) y 95.000 hectáreas mediante iniciativa de las CCAA. A estas cifras habría que sumar las 695.000 hectáreas transformadas en regadío por la iniciativa privada mediante ayudas públicas, lo que representa un porcentaje elevado del total de casi 1.300.000 hectáreas transformadas por la iniciativa privada".

⁴ Un ejemplo lo tenemos en los Planes de reforestación de los años 1968-1969, el BOE fue publicando sucesivos Decreto que apelaban "la repoblación obligatoria y la necesidad y urgencia de la ocupación, a efectos de su repoblación forestal" y se tradujeron en expulsión de poblaciones enteras, sustituyendo "personas por pinos" (SIMON ROJO y MARTINEZ ALVAREZ, 2018)

innumerables conflictos y alteran definitivamente las características de la producción tradicional agrícola y ganadera.

En conjunto, son planes con una visión extractivista del territorio, extractivismo de "mano de obra", agrario y minero y también extractivismo turístico, en lo que GARCIA BELLIDO y GONZÁLEZ TAMARIZ (1979) llamaron "doble ciclo de explotación" de la ciudad sobre el campo. Subordinan el territorio a los intereses del capitalismo (MACHADO ARÁOZ, 2015) y de las principales áreas urbanas que se expanden expulsando usos agrícolas y ganaderos y se erigen en centros de poder, concentran "recursos" y capacidad de decisión. El proceso produjo los actuales territorios especializados y desarticulados, así como las relaciones mediadas por el mercado y el trabajo asalariado.

4 EL PLANEAMIENTO APACIGUADOR Y REFORMISTA ¿PUEDE SER ALIADO DE LA AGROECOLOGÍA?

Castells escribía en 1974 que "la planificación urbana fue vista como un instrumento privilegiado de cambio social", y constataba que no fue posible realizar ese cambio debido al bloqueo de las fuerzas sociales dominantes, que la utilizaron como "vía de dominación, integración y regulación de las contradicciones" (CASTELLS, 1974). Hoy sigue habiendo un sector muy crítico que denuncia al aparato institucional por haber ejercido como mediador para proyectar las relaciones de poder sobre los espacios, respondiendo a los intereses de las clases dominantes (HARVEY, 2012). Partiendo de esta visión negativa, la pretensión de ganar la planificación para un proyecto agroecológico, de justicia social y ambiental, tiene sin duda el riesgo de ser un ejercicio de ingenuidad sin final feliz.

Las críticas a la planificación llegan también desde el sector liberal, que rechaza las regulaciones de la actividad económica y los instrumentos de ordenación que, en aras de principios superiores como el interés general y el bien común, imponen limitaciones y obligaciones a la propiedad. Desde esta visión, el planeamiento ha cumplido ya sus servicios, y debería desaparecer en esta nueva fase del capitalismo neoliberal.

Sin embargo, creemos que es importante sacar a la luz otras miradas. Vivimos una época de desmantelamiento de lo público y de la protección social, que parece devolvernos a los peores momentos del siglo XIX y que nos puede llevar a añorar ese planeamiento denostado por reformista, pero que fue conquistado a base de luchas sociales. Ciertamente cumplía una función apaciguadora del conflicto social, en el contexto de los Estados de bienestar (ahora en retroceso), pero encierra en su concepción herramientas de redistribución de riqueza desde el principio de la función social de la propiedad, que podrían ser claves en la reorganización del sistema de producción y consumo, entendiendo la planificación como una manera de gestionar la organización colectiva de modos de vida.

Las evidencias de la crisis del modelo alimentario actual (FRIEDMANN, 1993; HANJRA & QURESHI, 2010; COHEN y GARRETT, 2010) hacen necesario generar nuevas condiciones de producción y reproducción social. Los organismos que marcan

la pauta internacional en torno a la alimentación reconocen parte de los problemas asociados al modelo agroindustrial, y buscan medidas paliativas desde la modernización ecológica de la agricultura. Una vez más, al igual que durante la Revolución Verde, vuelven a confiar en la tecnología: agricultura de precisión, agricultura inteligente, tecnologías verdes para mejorar la eficiencia y responder a los problemas ambientales (que no sociales) generados por el modelo agroindustrial.

Lejos de esta visión tecnocrática y continuista, se despliegan movimientos de contestación a la doble desposesión ideológico-cultural y territorial-material inherente al modelo alimentario globalizado, y lo hacen reivindicando la política desde la práctica cotidiana y el apoyo mutuo, desde la recuperación de lo comunitario, lo rural y la autogestión. La agroecología, es a la vez ciencia, práctica y movimiento social (WEZEL et al., 2009). Plantea la aplicación de los conceptos y principios de la ecología al diseño, desarrollo y gestión de sistemas agrícolas sostenibles (ALTIERI, 2002), con principios de justicia social. Pretende la creación de un modelo productivo (producción, distribución y consumo) que permita la re-organización de los territorios y las relaciones socio-culturales (SEVILLA GUZMÁN Y WOODGATE, 1997, 2014) que faciliten la construcción de sistemas agroalimentarios más sostenibles, ecológicos, justos.

La nueva estructura económica en formación necesita extenderse a la reproducción, que es donde mayormente se desenvuelven las alternativas alimentarias que buscan recuperar el control sobre el sistema alimentario. Los movimientos agroecológicos tienen como objetivo forzar la transición hacia modelos alimentarios justos y acomodados a los límites sociales y ambientales del territorio, que implica reorganizar, relocalizar y reconectar ciudad con su territorio. ¿Puede la generación de alternativas, con visión estratégica, apoyarse en instituciones e instrumentos de planificación existentes? Existe espacio potencial para la confluencia con los objetivos de los movimientos agroecológicos, como explicamos a continuación.

5 PLANES PARA LA RESILIENCIA, AUTONOMÍA Y ESTABILIDAD EN LA TRANSICIÓN AGROECOLÓGICA

El planeamiento ha sido cuestionado por su enfoque reformista, por no atajar de raíz el modelo que genera desigualdades. Pero hoy, renunciar a la planificación, reduce la capacidad de la sociedad y de las comunidades locales, de resistir a la explotación y desposesión. El planeamiento desarrolló mecanismos para la redistribución de plusvalías en contextos de crecimiento urbano (RODRIGUEZ VAQUERO 1985), que podrían ser aplicados para la reorientación y reorganización del modelo de producción y consumo. La tradición urbanística se basa en ese principio redistributivo que pone el interés común, el bien común, por encima del interés particular, según queda plasmado tanto en las diferentes leyes del suelo autonómicas como en el texto refundido estatal de la Ley de Suelo y Rehabilitación Urbana (RDL7/2015). Este Real Decreto, en su artículo sobre desarrollo territorial y urbano sostenible, establece que "Las políticas públicas relativas a la regulación, ordenación, ocupación, transformación y uso del suelo tienen como fin común la utilización de este recurso

conforme al interés general y según el principio de desarrollo sostenible”. Los deberes y derechos de la propiedad se regulan conforme a un principio básico de la Constitución, el de la función social de la propiedad⁵.

Los movimientos alimentarios alternativos y agroecológicos plantean un nuevo modelo de relaciones con la matriz biofísica y los ecosistemas, así como un nuevo modelo de relaciones ecosociales, organizando la producción y el consumo de manera que quede garantizado el acceso a alimentos adecuados en condiciones de dignidad y de justicia social, para toda la población. A partir de estudios previos (SIMON ROJO 2016, SIMON ROJO et al. 2017), revisamos los mecanismos de los que disponen los planes de ordenación urbana y territorial, para que esos nuevos modelos encuentren acomodo en las ciudades y los territorios. Lo hacemos partiendo de la premisa de que comparten un principio básico: el interés general y el bien común, que está en los fundamentos del planeamiento, conecta directamente con el objetivo de estos movimientos de recuperar el sentido de 'lo común'. Comparten también una componente redistributiva que, en términos de riqueza y plusvalía, es estructural al planeamiento y que se encuentra a su vez en la esencia de la agroecología “de los pueblos”, de la agroecología política que “aboga por la justicia redistributiva y el replanteamiento total del sistema alimentario” (GIRALDO y ROSSET 2016) y que se extiende hasta cuestionar el sistema de poder y disputarlo.

Analizaremos sólo una parte de los planes espaciales que pueden contribuir a llevar al plano físico y material los objetivos formulados desde los valores y las reivindicaciones ecosociales de los movimientos por la agroecología. Además de los planes de ordenación, recordamos que las instituciones en general y bastantes entidades locales en particular, disponen de un patrimonio no desdeñable, de bienes demaniales (inalienables, inembargables e imprescriptibles) de servicio público “destinados directamente al cumplimiento de fines públicos de responsabilidad de las Entidades locales”⁶ y que incluyen mataderos, mercados, lonjas y otros elementos que históricamente fueron vitales para la organización de los sistemas alimentarios locales (SIMON ROJO 2016).

La agroecología aplica principios ecológicos en el diseño de sistemas agrarios, de manera que sean productivos, resilientes, estables y tengan autonomía (ALTIERI, 2012). Por su parte, el planeamiento y la ordenación territorial definen y regulan usos de suelo, redes de equipamientos e infraestructuras, usos y destino de las edificaciones. Como queda reflejado en el Gráfico 1, identificamos las relaciones entre las demandas de los movimientos sociales⁷ y las ponemos en relación con mecanismos de ordenación y organización espacial ya existentes, señalando a qué principios agroecológicos contribuirían. Es decir explicamos cómo distintos

⁵ Hacer que se cumpla la función social de la propiedad, también atañe al Estado, que debe promover su acceso “a todas aquellas personas que carecen de medios productivos o los tienen de forma insuficiente (...) Se trataría entonces de una distribución justa, equitativa, adecuada y razonable de la propiedad, pero de una propiedad productiva, que rinda frutos” Sentencia 17214-10.

⁶ Artículos 4 y 5 del Real Decreto 1372/1986, de 13 de junio, por el que se aprueba el Reglamento de Bienes de las Entidades Locales.

⁷ Partimos del contexto concreto de Madrid, donde la plataforma Madrid Agroecológico las ha sistematizado, pero entendiendo que son demandas que se repiten en otros territorios más allá de la Comunidad de Madrid.

mecanismos del planeamiento emergen como espacios de intersección que permitirían materializar las demandas de los movimientos sociales y contribuir a afianzar un modelo alimentario que favorece la biodiversidad y permite la resiliencia, autonomía y estabilidad del sistema.

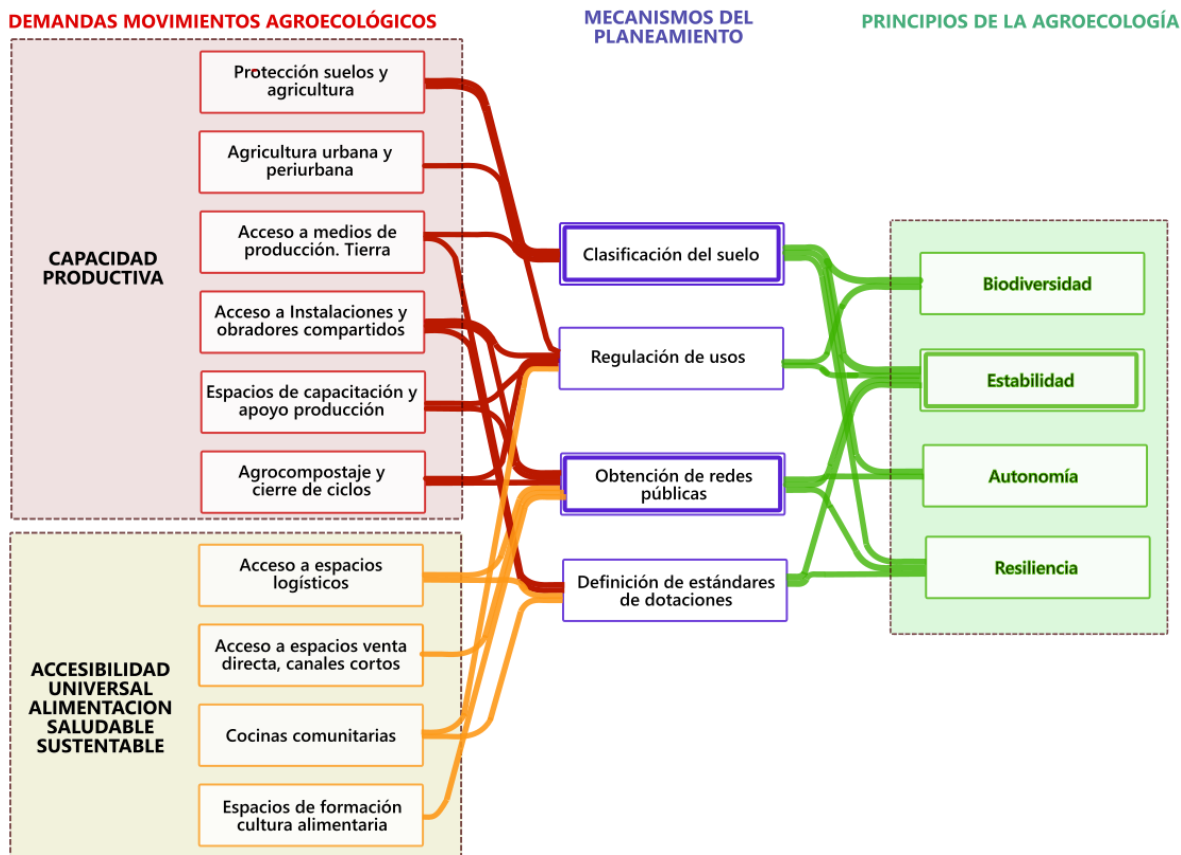


Figura 1. Relación entre demandas y principios agroecológicos y mecanismos del planeamiento.
 Fuente: Elaboración propia a partir de SIMON ROJO 2016

5.1 La clasificación y regulación de usos del suelo, clave para la estabilidad y la biodiversidad

La clasificación de suelo, es decir la delimitación de los suelos urbanos, urbanizables y no urbanizables o rústicos, junto con la regulación de usos pueden contribuir a que la capacidad productiva no se reduzca. De cara a mejorar la capacidad productiva y avanzar en la estabilidad del sistema alimentario, es esencial contar con protecciones de espacios agrarios con vocación finalista, reconociendo su carácter estratégico y reduciendo incertidumbre sobre el destino del mismo. Es decir, se debería lograr una protección del suelo por los valores agrarios con carácter finalista, de manera que no acaben siendo incorporados a procesos urbanizadores. Las expectativas urbanizadoras, especialmente en entornos periurbanos, dificultan el acceso a la tierra, inducen al abandono de la actividad agraria. En paralelo se pueden desarrollar Planes de Agricultura Urbana y Periurbana o Planes Especiales de mejora del medio rural.

La clasificación se completa con la regulación de usos y actividades en cualquier clase de suelo. El control de la ocupación de los suelos rústicos por segundas residencias reduciría los conflictos entre usos y las afecciones negativas para la producción agraria, la claridad en qué usos son posibles y cuáles no, teniendo en cuenta las necesidades de los usos agropecuarios, redundaría en una mayor estabilidad del sistema. La regulación y ordenación de los usos, incide también en la mejora de la resiliencia del sistema, especialmente aumentando su biodiversidad. Existen planes de fomento de biodiversidad, normalmente centrados en los espacios naturales y también hay medidas verdes impulsadas por la PAC. Pues bien, los planes de ordenación espacial pueden prever y fijar reservas y áreas de movimiento para los suelos libres de cultivo y renaturalizados en las explotaciones, dando estructura al conjunto del agroecosistema, integrando e interactuando con las redes ecológicas.

5.2 Los estándares y la obtención de redes públicas, clave para la autonomía y la resiliencia

Establecer estándares de equipamientos relacionados con el sistema alimentario es una vía estratégica para la reorganización del sistema alimentario, que garantice la producción, el consumo y la propia reproducción del sistema, desde principios de reterritorialización y agroecología. Si hoy encontramos periferias urbanas con abundantes zonas verdes y deportivas, equipamientos de todo tipo, es porque no se dejó al libre albedrío de promotores. En 1978 el Reglamento de Planeamiento⁸ estableció por ejemplo que al desarrollar un suelo urbanizable, por cada 500 viviendas tendría que haber al menos 1.000m² de suelo para escuelas infantiles, 5.000 m² para colegios de primaria, y 3.000 m² de zonas deportivas. Cada plan debía prever la dotación de servicios y equipamientos comunitarios "suficientes para garantizar la satisfacción de las demandas propias de la población o de las actividades que en el ámbito de la actuación hayan de ubicarse" (RD 2159/1978).

Las demandas de los movimientos agroecológicos de aumentar la capacidad productiva y la accesibilidad a los alimentos, se pueden apoyar en el establecimiento y consecución de redes de soporte a la producción de proximidad, tanto para almacenamiento como el procesado y recuperación de envases y restos, acercando la producción al consumo, reduciendo las necesidades de transporte y en su caso, de envasado que resulta más fácil recuperable y reutilizable en dinámicas de circuitos cortos. A su vez se pueden establecer reservas para infraestructuras logísticas y espacios de venta directa o en circuitos corto, reforzando la economía local y los encadenamientos productivos. Estos estándares se traducirían en realidad a través de los mecanismos de los que disponen las corporaciones para obtener redes públicas. Estas redes públicas, pensadas desde los sistemas alimentarios reterritorializados y agroecológicos, son un elemento clave para aumentar grados de autonomía y resiliencia del sistema.

⁸ Real Decreto 2159/1978, de 23 de junio, por el que se aprueba el Reglamento de Planeamiento para el desarrollo y aplicación de la Ley sobre Régimen del Suelo y Ordenación Urbana.

6 CONCLUSIONES. NO CUALQUIER PLAN

El campesinado organizado y los movimientos agroecológicos intentan disputar los territorios al agronegocio y las grandes corporaciones (ROSSET y MARTINEZ TORRES, 2016). Disputan también el propio significado de la agroecología, para que el poder no se la apropie, la desvirtúe y la reduzca a una mera herramienta tecnológica más (GIRALDO y ROSSET, 2016). En este contexto, en el caso del Estado español, donde un buen número de agentes en el movimiento agroecológico dirigen sus esfuerzos hacia la institucionalización de la agroecología, los instrumentos de planificación espacial encierran un gran potencial para servir a los fines de los movimientos agroecológico, recuperar control y desafiar las estructuras de poder, dotando de medios y capacidades a los sistemas locales agroecológicos.

Las bases para nuevos modelos de organización se “incuban en la sociedad precedente”, creando sus propias condiciones de reproducción social (SEVILLA BUITRAGO, 2012). En esa línea entendemos la planificación como una manera de gestionar la organización colectiva de modos de vida. Algo que conecta con el movimiento agroecológico ligado a las luchas anticapitalistas, que encierran una voluntad a través de la alimentación, de “transformar radicalmente la vida cotidiana” (HARVEY 2005). Plantean una organización de la producción y el consumo colectivo contradictoria con la lógica dominante y que se extiende a la esfera de la reproducción.

Tomando como referencia el sistema actual de planeamiento, dos elementos resultan ser clave para sentar las bases de esa nueva organización del sistema alimentario. Por un lado, la clasificación del suelo con su correspondiente regulación de usos, que contribuye a la estabilidad y a la biodiversidad, factores clave en una transición agroecológica. Por el otro, el establecimiento de estándares de equipamientos comunitarios ligados al sistema alimentario localizado y su desarrollo mediante los mecanismos de obtención de redes públicas. Con ello se avanzaría sustancialmente en los niveles de autonomía y resiliencia del sistema alimentario.

Se puede dar un paso para, no solo planificar la autogestión, sino también para re-apropiarse de manera colectiva de los instrumentos de planificación espacial más consolidados e insuflarles objetivos agroecológicos y de justicia social territorial y ambiental, gestando las nuevas relaciones que permitan la reproducción social. Sin embargo, puesto que el espacio producido por la planificación es reflejo del orden económico, político y social. ¿Se puede cambiar el planeamiento sin cambiar antes el orden económico? Planteamos que sea parte de ese proceso de cambio. Con todo lo que hay en juego, no nos podemos permitir el no intentarlo.

7 BIBLIOGRAFÍA

ALTIERI, Miguel A. (2002) Agroecology: the science of natural resource management for poor farmers in marginal environments. *Agriculture, ecosystems & environment*, vol. 93, no 1-3, p. 1-24.

AMIN, Samir. (2001). *Capitalismo, imperialismo, mundialización. Resistencias mundiales*.

APA American Planning Association. (2007). *Policy guide on community and regional food planning*.

CASTELLS, Manuel (1974) *Movimientos Sociales Urbanos* Ed Siglo XXI. 116 pp

COHEN, M. J. y GARRETT, J. L. (2010). The food price crisis and urban food (in) security. *Environment and Urbanization*, 22(2), 467-482.

FRIEDMANN, Harriet (2005). From colonialism to green capitalism: Social movements and emergence of food regimes. In *New directions in the sociology of global development* (pp. 227-264). Emerald Group Publishing Limited.

--- (2007). Scaling up: Bringing public institutions and food service corporations into the project for a local, sustainable food system in Ontario. *Agriculture and Human Values*, 24(3), 389-398.

--- (1993). The political economy of food: a global crisis. *New left review*, (197), 29-57.

GARCIA BELLIDO, Antonio y GONZÁLEZ TAMARIZ (1979). *Para comprender la ciudad. Claves sobre la producción del espacio*. Ed. Nuestra cultura. Madrid

GAVIRIA, Mario. (1981). El buen salvaje (edición de A. Baigorri). *El Viejo Topo*, Barcelona.

GIRALDO, Omar Felipe; ROSSET, Peter Michael. (2016) La agroecología en una encrucijada: entre la institucionalidad y los movimientos sociales. *Guaju*, vol. 2, no 1, p. 14-37.

GÓMEZ MENDOZA, Josefina (1995). El plan frigorífico español (1947-1951). *Revista de Historia Industrial*, (8), 147-170

GUERRA, D. E. y SKEWES, J. C. (2010). Acumulación por desposesión y respuestas locales en el remodelaje de los paisajes estuariales del sur de Chile. *Chungará (Arica)*, 42(2), 451-463.

HANJRA, M. A. y QURESHI, M. E. (2010). Global water crisis and future food security in an era of climate change. *Food Policy*, 35(5), 365-377

HARVEY, David. (2005) Sobre reajustes espacio-temporales y acumulación mediante desposesión. *Herramienta*, vol. 29, p. 7-21.

---- (2004) El "nuevo" imperialismo: acumulación por desposesión. *Socialist register*.

HOLT GIMÉNEZ, Erik y SHATTUCK, A. (2011). Food crises, food regimes and food movements: rumblings of reform or tides of transformation?. *The Journal of peasant studies*, 38(1), 109-144.

JOASSART-MARCELLI, P. y BOSCO, F. J. (2014). Alternative Food Projects, Localization and Neoliberal Urban Development. Farmers' Markets in Southern California. *Metropoles*, (15).

KLOPPENBURG Jr, J., LEZBERG, S., DE MASTER, K., STEVENSON, G. W., y HENDRICKSON, J. (2000). Tasting food, tasting sustainability: Defining the attributes of an alternative food system with competent, ordinary people. *Human organization*, 177-186.

LANGREO, A. y GERMÁN, L. (2018). Transformaciones en el sistema alimentario y cambios de dieta en España durante el siglo XX. *Historia Agraria*, 74.

LOPEZ GARCIA, Daniel (2017). Cooperativismo agroecológico y saltos de escala. En *Evaluación de 19 proyectos piloto de Oficinas de Integración Comercial (2015-2016) en Andalucía*

MACHADO ARÁOZ, Horacio (2015). Conflictos socioambientales y disputas civilizatorias en América Latina: Entre el desarrollismo extractivista y el Buen Vivir. *Revista Críticas Y Resistencias*, vol. 1, p. 19-42.

MORAGUES-FAUS, Ana y MORGAN, Kevin. (2015). Reframing the foodscape: the emergent world of urban food policy. *Environment and Planning A: Economy and Space*, 47(7), 1558-1573.

MORGAN, Kevin. (2015). Nourishing the city: The rise of the urban food question in the Global North. *Urban Studies*, 52(8), 1379-1394

MORGAN, Kevin y SONNINO, Roberta. (2010). The urban foodscape: world cities and the new food equation. *Cambridge Journal of Regions, Economy and Society*, 3(2), 209-224.

NAREDO, José Manuel (1974). *La evolución de la agricultura en España: Desarrollo capitalista y crisis de las formas de producción tradicionales*. Editorial Laia. Barcelona.

POTHUKUCHI, Kameshwari & KAUFMAN, Jerome L. (2000). The food system: A stranger to the planning field. *Journal of the American planning association*, 66(2), 113-124.

RENTING, Henk; SCHERMER, Markus; ROSSI, Adanella. (2012) Building food democracy: Exploring civic food networks and newly emerging forms of food citizenship. *International Journal of Sociology of Agriculture and Food*, vol. 19, no 3, p. 289-307.

ROCH PEÑA, Fernando (2017) Otra historia es posible. En Roch Peña et al. *Urbanismo, alimentación y espacios agrarios*. GIAU+S.

RODRÍGUEZ VAQUERO, Jesús E. (1985) Ideología y planificación urbana. *Paralelo 37*, no 8, p. 497-506.

SEVILLA BUITRAGO, Álvaro (2014) "Hegemonía, gubernamentalidad, territorio. Apuntes metodológicos para una historia social de la planificación." *EMPIRIA. Revista de Metodología de las Ciencias Sociales* 27

--- 2012. Urbanismo y reproducción social. Una introducción a su historia. *Cuadernos de investigación urbanística*, (80).

SEVILLA GUZMÁN, Eduardo y WOODGATE, Graham (2014) Agroecología: Fundamentos del pensamiento social agrario y teoría sociológica. *Agroecología*, vol. 8, no 2, p. 27-34.

SIMON ROJO, Marian. (2016). El territorio en el sistema agroalimentario. El tramo medio del valle del duero 1900-2015 Tesis Doctoral, Universidad Politécnica de Madrid).

SIMÓN-ROJO, M. ZAZO-MORATALLA, A. y MORÁN-ALONSO, N (2017) Protección y fomento de los usos agrarios desde el urbanismo. En López D. Fdez-Casadevante, J.L. Oteros, E y Morán N. *Arraigar las instituciones. Propuestas de políticas agroecológicas desde los movimientos sociales*. Ed Ecologistas en Acción pp 87-97

STEEL, Carolyn. (2013). *Hungry city: How food shapes our lives*. Random House.

WEZEL, Alexander, BELLON, S., DORÉ, T., FRANCIS, C., VALLOD, D., & DAVID, C. (2009). Agroecology as a science, a movement and a practice. A review. *Agronomy for sustainable development*, 29(4), 503-515.

El pastoreo ante la expansión urbana, la protección ambiental y la escasez de territorio.

Luis Alberto Bermejo Asensio. Área de Economía, Sociología y Política Agraria. Escuela Politécnica Superior de Ingeniería de San Cristóbal de La Laguna.

Fátima Cubas Hernández. Agencia de Extensión Agraria de La Orotava. Servicio de Agricultura y Desarrollo Rural. Cabildo Insular de Tenerife.

DESCRIPTORES:

Planificación del territorio / Desarrollo rural / Usos del territorio / Ganadería / Participación

KEY WORDS:

Land planning / Rural development / Land uses / Livestock / Participation

RESUMEN:

Canarias es un territorio privilegiado para el estudio de los efectos de los cambios en los usos del territorio y de los recursos en las estructuras tradicionales de aprovechamiento, por dos razones fundamentales. Por un lado, la espectacular expansión urbana que, entre otras cosas, traspasó los límites tradicionales de los núcleos, adentrándose en áreas tradicionalmente de uso agrario, en un territorio insular limitado. Por otro lado, la implantación de espacios protegidos restrictivos para proteger un espectacular patrimonio natural. Esta configuración del espacio, ha desestructurado y transformado los usos tradicionales del territorio y los recursos, entre ellos el pastoreo caprino. Por tanto, la organización local de usos compartidos del territorio, es sustituido por un sistema de organización supralocal (planes insulares y regionales de ordenación del territorio) de usos excluidos, en el que la participación de lo local no fue considerada en el rediseño de territorios y usos. En este trabajo se estudia la estructura actual de las explotaciones caprinas como adaptación a este entorno. Éste se realizó entre los años 2015 y 2016 en el contexto de un plan de ordenación de la actividad ganadera en el Valle de La Orotava en Tenerife.

ABSTRACT:

Canary Islands are an outstanding area for studying of changes of land and resources uses on traditional production systems, mainly because two reasons. On the one hand, the huge urban sprawl overcame the traditional boundaries of towns and occupied traditional rural landscape in a restricted and scarce territory. On the other hand, natural protected areas were implemented to natural heritage protection. This new land structure has transformed the traditional production systems such as goat grazing. Therefore, local decision – making processes of shared uses are replaced by new supralocal system (regional and insular land management plans) of excluded uses, where local participation was not taken account in reshaping of lands and uses. We study the current structure of goat grazing farms as adaptation to surroundings

in the context of the plan of livestock production system of La Orotava Valley in Tenerife (Canary Islands) in 2015 and 2016.

** Luis Alberto Bermejo Asensio, Doctor en Veterinaria en Producción Animal y Economía por la Universidad de Córdoba. Profesor del Área de Economía, Sociología y Política Agraria en la Escuela Politécnica Superior de Ingeniería de la Universidad de La Laguna.*

lasensio@ull.edu.es

ORCID: <https://orcid.org/0000-0003-1661-3904> (Luis Alberto Bermejo)

** Fátima Cubas Hernández es Agente de Extensión Agraria del Cabildo Insular de Tenerife, Ingeniera Técnica Agrícola por la Universidad de La Laguna y Máster en Agroecología, un enfoque para la Sustentabilidad Rural, Universidad Internacional de Andalucía.*

fatimacubash@gmail.com

ORCID: <https://orcid.org/0000-0002-9470-0459> (Fátima Cubas)

1 INTRODUCCIÓN

Tanto los procesos de urbanización y sus efectos sobre las formas de vida rurales en las áreas periurbanas (LERNER y EAKIN, 2011), como el efecto de la protección de la naturaleza como forma de usurpación del territorio y de los recursos naturales han sido ampliamente estudiados (WEST et al., 2006). En cierto sentido, ambos procesos (urbanización – protección de la naturaleza) responden a una visión creada desde lo urbano y son complementarias, ya que una de las motivaciones es la protección de la naturaleza frente a la expansión urbana. La forma de protección de la naturaleza responde en esencia a una visión etnocéntrica, en la que aquella debe ser liberada de los usos humanos para que vuelva a alcanzar el equilibrio primigenio (WORSTER, 1990), visión respaldada por las teorías de equilibrio que están en la base de esta visión de la protección de la naturaleza (HUSTON, 1994). En esta tensión entre ambos usos (urbano/residencial – protección), la cultura rural – agraria solo puede adaptarse y amoldarse al resultado de esta batalla, casi siempre como damnificada, puesto que nunca fue considerada parte del desarrollo agrario (porque debía ser transformada en un proceso de modernización industrial) (CONTRERAS, 1984) y además, un elemento a eliminar para poner a salvo el patrimonio natural (WORSTER, 1990). Por tanto, lo que nos encontramos en la mayoría de los casos son sistemas de producción que han tenido que adaptarse en un proceso de marginalización para reproducirse en el tiempo (BROUWER et al., 1997).

La ganadería caprina en Canarias es un uso que se caracteriza por ser extenso y de límites territoriales difuso en su implantación en un territorio extremadamente abrupto y tradicionalmente establecido para aprovechar aquellos recursos (subproductos agrícolas) y áreas sin potencial agrícola (zonas áridas, zonas pobres o empobrecidas y zonas forestales). Debido a las características orográficas y ambientales de Tenerife, se produce un gradiente de temperatura y humedad entre las zonas bajas y las zonas altas, que aseguran la producción forrajera durante todo el año y que explica los movimientos tradicionales de ganado entre las áreas costeras y las áreas de montaña y medianías. Como en todos los sistemas tradicionales, las estructuras de uso coevolucionan con las características ambientales y los recursos, a través del desarrollo de tecnologías que tienden a establecer formas de aprovechamiento que aseguren la reproducción del sistema (KALLIS y NORGAARD, 2010; VAN DEL PLOEG, 2016). En el caso de las explotaciones caprinas de Tenerife, la rotación estacional entre la costa y la cumbre es uno de los elementos más característico de esta coevolución, que responde a la planificación del uso basado en el conocimiento imprescindible de la estructura y la dinámica de los recursos.

En el Valle de La Orotava (Tenerife), se dan las condiciones para el análisis de los procesos de desposesión territorial y cultural porque coinciden, de manera coordinada, la expansión urbana no planificada (y por tanto, dispersa en el territorio) y la protección de la naturaleza mediante la declaración de los espacios naturales protegidos (dotados de documentos normativos con diferentes niveles de restricción a las diferentes actividades) (BERMEJO et al., 2016). Ambos usos, han ejercido un efecto de desplazamiento de las actividades agrarias en general y de la ganadería en particular, que no solo ha modificado las estructuras tradicionales de apropiación de los recursos, sino que, en muchos casos, hace que esta apropiación sea ineficiente,

como han planteado algunos autores (MATA et al., 2014, BERMEJO et al., 2016) al estudiar el impacto de la protección ambiental y la fragmentación del territorio sobre la estructura de las explotaciones caprinas. Es desde la Agencia de Extensión Agraria de la Comarca, y a partir de una demanda por parte de los diferentes Ayuntamientos de los municipios que la conforman, que se reconoce la necesidad de estudiar la situación real de este sector, los problemas y las propuestas de los diferentes agentes implicados. Esto se aborda desde un nuevo extensionismo, que tiene en cuenta la diversidad de elementos de la Agroecología, tales como un sistema agrícola y ganadero sustentable, la importancia del conocimiento local, la metodología participativa de investigación-acción, la coevolución cultural y de los agroecosistemas y la racionalidad campesina -sin excluir el conocimiento "científico"- (CAPORAL, 1998; ROSSET Y ALTIERI, 2018). Esto se realiza mediante el trabajo coordinado entre las estructuras convencionales de investigación (Universidad de La Laguna e Instituto Canario de Investigaciones Agrarias) y extensión agraria dentro de las cuales se trata de abordar el desarrollo desde unos supuesto diferentes a los que dieron pie a la creación de éstas hace más de 50 años (SÁNCHEZ DE PUERTA, 1996), tales como la participación funcional de los sectores (toma de decisiones vinculantes por parte de los agentes implicados) y el reconocimiento del papel relevante del conocimiento y los sistemas tradicionales en el desarrollo rural, cuyo encaje no siempre es fácil en estas estructuras.

El objetivo de este trabajo es el análisis de las estrategias de las explotaciones caprinas en pastoreo como respuesta a una situación de conflicto con un entorno plenamente dominado por la expansión urbana y la protección de la naturaleza y cómo, a partir de esta situación, se establecen acuerdos de convivencia mediante metodologías participativas, haciendo hincapié en las dificultades y obstáculos para alcanzarlos. Por tanto, a lo largo de este trabajo se abordan estos dos aspectos por separado (aunque vinculados), por un lado, el proceso de marginalización como resultado del conflicto y por otro, los acuerdos a través del diálogo creativo entre los agentes como alternativa para superar dicho conflicto.

2 MATERIAL Y MÉTODOS

El proyecto planteó sus objetivos desde dos perspectivas diferentes que precisaron de enfoques metodológicos diferentes, uno para la caracterización de los sistemas de producción y otro para llegar a acuerdos de uso del territorio.

2.1 Caracterización de las explotaciones

Por un lado, se generó información cuantitativa a partir del análisis estadístico de los datos obtenidos mediante entrevistas semiestructuradas y encuestas, así como del análisis geográfico, con 28 explotaciones familiares de caprino en pastoreo, realizando mapas de las zonas de pastoreo y de las rutas. Esta aproximación cuantitativa tenía como objetivos principales conocer la entidad real del sector ganadero y sus dificultades de desarrollo en el Valle de La Orotava, pero también generar información útil para los técnicos responsables de la toma de decisiones en ordenación del territorio y desarrollo rural.

2.2 Proceso participativo para la ordenación

Por otro lado, se generó información cualitativa a partir de técnicas participativas que permitieran el diálogo creativo para la toma de decisiones compartida con el fin de establecer alianzas entre usos en este entorno complejo. Se realizaron mapas parlantes (mapas realizados en el contexto de las reuniones de trabajo con los agentes implicados en el que se identifican elementos clave como los problemas, recursos y otros) con las rutas y las alternativas de uso, a partir de la jerarquización (técnicas de ordenación participativa con diferentes criterios, para establecer las prioridades de actuación) de los problemas localizados (Figura 1). Los resultados de los trabajos participativos se consensuaron en diferentes plenarios, para estructurar una propuesta de ordenación coherente. Es a partir de aquí que se programaron reuniones con los técnicos municipales y representantes políticos por un lado y con las Asociaciones de vecinos/as de las zonas en las que existían algún tipo de conflicto por otro, utilizando los mapas y trabajando con matrices de jerarquización de problemas y búsqueda de propuestas.



Figura 1. Técnicas participativas para la localización y priorización de los principales problema.
Fuente: Elaboración propia.

Por tanto, mediante ambas formas de acometer la realidad se trató de contextualizar la situación actual y las perspectivas, dando a la información el papel de elemento mediador para el diálogo a través de la visibilización de la complejidad de los sectores y estructuras en conflicto. Estas actividades se llevaron a cabo entre los años 2015 y 2016 a través de un convenio de colaboración entre el Cabildo Insular de Tenerife y el Área de Economía, Sociología y Política Agraria de la Universidad de La Laguna.

3 RESULTADOS Y DISCUSIÓN

Atendiendo a los objetivos de este trabajo, en la primera parte de los resultados se caracteriza la estructura de las explotaciones familiares estudiadas y los procesos de marginalización que enfrentan, principalmente en relación con los conflictos con

otros usos. A partir de esto, se muestran los resultados de los trabajos participativos de ordenación de la actividad en la zona de estudio.

3.1 Marginalización de la ganadería familiar.

Los 28 ganaderos/as entrevistadas/os, con una edad media de 37 años, tienen un tamaño medio de explotación de $112,3 \pm 57,1$ hembras reproductoras con una dependencia media de los insumos comerciales para alimentación del $43,8 \pm 16,4\%$ (índice de mercantilización: 0,48), que manejan una media 98 – 100 ha cada uno, ordenando 20 y 30 zonas de pastoreo diferentes y recorriendo una distancia media de $1.309,34 \pm 152,56$ m (Figura 2). Los ganaderos no son propietarios del suelo sino que llegan a acuerdos verbales con los propietarios y además, usan zonas públicas y de dominio público (por ejemplo, barrancos). Más de una cuarta parte de los ganaderos manejan conjuntamente sus rebaños con el objetivo de optimizar el tiempo de trabajo y el uso del territorio. Se trata de explotaciones familiares que, en general, tienden a disminuir la monetarización (las transacciones monetarias) del sistema (FORERO-ÁLVAREZ, 2013), especialmente maximizando el uso de mano de obra y minimizando la adquisición de insumos para alimentación animal.

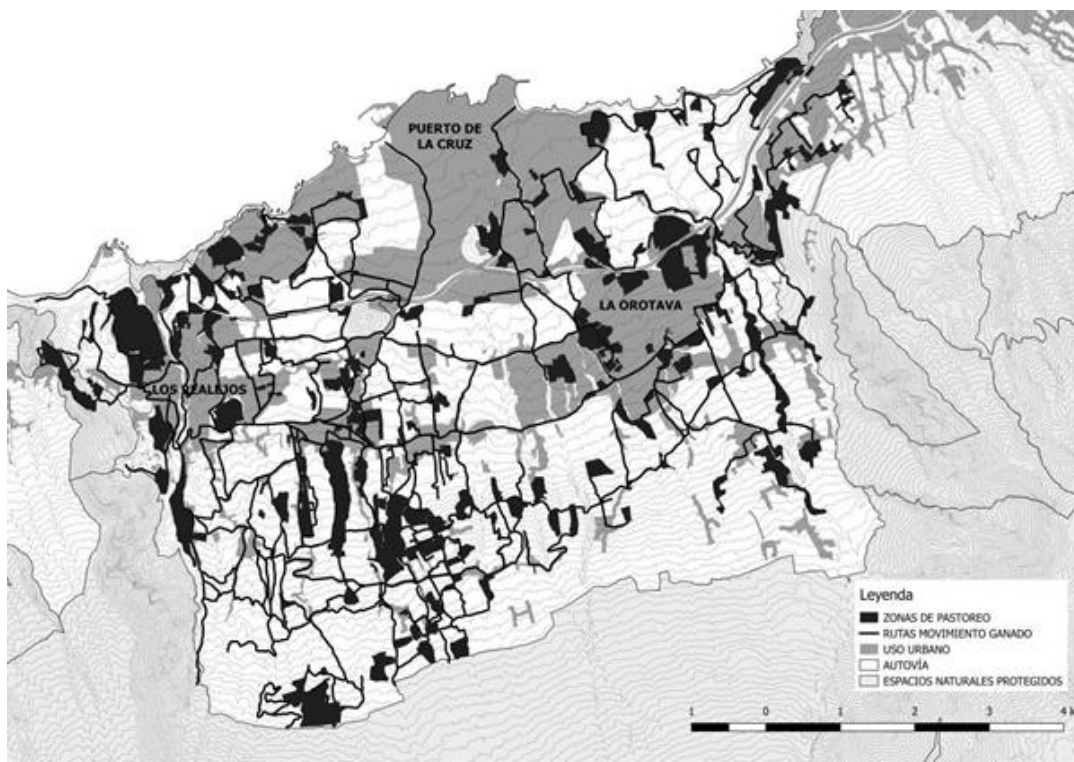


Figura 2. Distribución de las zonas de pastoreo y rutas de movimiento de ganado en el Valle de La Orotava.

Fuente: Elaboración propia.

El sector ganadero y especialmente el de caprino de la Comarca, no tiene una estructura asociativa definida, sus relaciones principales son las familiares, comerciales o de intercambio de animales, y sobre todo, las necesarias para

establecer los acuerdos sobre la distribución o reparto de las zonas de pastoreo y asentamientos temporales para el ganado. A pesar de que la mayoría pertenece a una gran Cooperativa a la que le suministran la leche, no tienen establecido el sentimiento asociativo o cooperativo, tratándose de una relación meramente comercial. Por tanto, aunque han trabajado juntos en este proceso participativo de ordenación, no han creado una estructura colectiva formal que enfrente este proceso de desposesión territorial y cultural.

Los sistemas tradicionales son de pastoreo estacional para aprovechar las diferencias productivas de los diferentes pisos de vegetación (BERMEJO y SIVERIO, 1997) (Figura 3). Sin embargo, la presión urbanística y ambiental ha generado un proceso paulatino de marginalización (BROUWER et al., 1997), cuyo efecto induce a los ganaderos a simplificar el manejo, transformando los sistemas adaptados a las condiciones ambientales (pastoreo estacional) en sistemas de pastoreo continuo, que tienen que aumentar la dependencia de los insumos para solventar esta transformación (en definitiva, esta adaptación para su reproducción). Esta fractura de la capacidad de ordenar el territorio y los recursos con criterios de eficiencia y eficacia en base al conocimiento tradicional, se ha producido, entre otras cosas por la expansión urbana en las zonas de costa, que dificulta el movimiento de ganado, y por otro lado, la protección ambiental de las zonas altas, que ha erradicado el uso de estos ecosistemas. Como en otras zonas, la falta de acuerdo entre agentes explica, al menos en parte, la ineficiencia en el uso de los recursos (MATA et al., 2014), porque no se pastorea donde es más eficaz sino donde se puede. En este contexto, la simplificación implica que el conocimiento local y tradicional no es útil para organizar y ordenar los recursos, lo que en cierto sentido lleva a la pérdida de la utilidad práctica de la cultura local.



Figura 3. Distribución de los ecosistemas a lo largo de un gradiente altitudinal y su relación con los usos ganaderos.

Fuente: Elaboración propia.

Por tanto, los datos muestran que las tendencias de la ganadería en el Valle tienen dos direcciones bien definidas. Por un lado, la intensificación (aumento del uso de insumos) como estrategia de adaptación a las presiones urbanas y ante la imposibilidad de establecer contratos estables de aprovechamiento de pastos. Esta estrategia es asumida por los ganaderos mayores en la que se produce una disminución progresiva del tamaño de las explotaciones. Por otro lado, la tendencia pastoreo, en la que los ganaderos son capaces de acceder a más territorio, pero que no utilizan para aumentar el tamaño de sus explotaciones sino para restablecer el sistema estacional de aprovechamiento de pastos. En definitiva, no acceden a más territorio para aumentar el tamaño de las explotaciones sino para tener capacidad de ordenación y gestión y restituir, en la medida de lo posible, la rotación estacional costa – cumbre. En estas explotaciones están los ganaderos más jóvenes.

Por tanto, la planificación territorial (especialmente en relación con la protección ambiental) provoca la disminución del acceso a recursos útiles para la organización eficiente de los usos ganaderos, pero no solo por la vía de la regulación – legislación (SEVILLA, 2014), sino por el incremento de los costes de transacción (MATA et al., 2014) derivados de las enormes dificultades, obstáculos y resistencias sociales y culturales para permitir el acceso a dichos recursos. Parte de estos procesos de desposesión se articulan a través de los documentos normativos de los espacios protegidos, en un primer momento como espacios naturales protegido de la Red Canaria y posteriormente, espacios de la Red Natura 2000. Junto con esto, los Planes General de Ordenación de cada municipio, sometidos a los Planes Insulares de Ordenación de Territorio, en muchos casos, ni siquiera consideran las actividades ganaderas en la planificación, y cuando lo hacen proponen unas dimensiones y condicionantes que se alejan de las necesidades del sector para asegurar su rentabilidad. Por ejemplo, si consideramos que los sistemas tradicionales en las islas occidentales de Canarias se configuraban a lo largo de un gradiente altitudinal (AGUILERA et al., 1994), la disposición horizontal de la planificación territorial implica una alteración drástica de estos sistemas de producción que tienen que reformularse y generar nuevas formas de producción.

La desposesión de territorio y recursos a través de la declaración de espacios protegidos es un proceso común que ha generado conflictos entre la población local y los gestores (WEST et al., 2006). Estos procesos se han dado en muchos espacios emblemáticos de Canarias, como el Parque Nacional del Teide (GARCÍA et al., 2016).

3.2 Alianzas para el uso del territorio

A partir de la Construcción Participativa de un Plan de Acción para el Sector Caprino del Valle de La Orotava en el que tomaron parte todos aquellos colectivos relacionados con el sector caprino de la Comarca, se plantea la necesidad de ordenar el pastoreo en el Valle de La Orotava.

En aquel trabajo se considera un problema importante el que los Planes de Ordenación Municipales excluyen generalmente la actividad ganadera y se acuerda una serie de propuestas relacionadas con la visibilización de los problemas de la ordenación, la reivindicación de los espacios tradicionales, la participación en la

ordenación territorial o la mejora de la convivencia entre ganaderos/as y ciudadanos, entre otras acciones.

La idea general del sector caprino extensivo y semiextensivo por parte de la ciudadanía es negativa. La opinión original de las personas de las zonas urbanas sobre el pastoreo y quienes lo ejercen, está condicionada por una mirada simplificada y parcial sobre el sector. En cierto sentido, se trata de una mirada desde lo urbano (antiguo rural, que ya abandonó tal condición), que reniega de lo rural como atrasado y marginal (que se encuentra presente en la cultura (CONTRERAS, 1984), apoyado en un escaso conocimiento sobre la ganadería en la comarca. Esta mirada simplificada incorpora elementos negativos generales que no tienen una evidencia real. En las reuniones con las asociaciones vecinales cuando se les pedía que expusieran los problemas que el pastoreo ocasionaba, la mayoría de éstos no existían. En definitiva, un problema percibido como general en el Valle (aparecido incluso en la prensa regional), se producía solo en el 1,4% de las rutas de ganado y en el 0,5% de la superficie pastoreada (cercanía de algunas instalaciones ganaderas a viviendas o centros educativos). Se establecieron propuestas aceptadas por todas las partes para resolver estas zonas de conflicto, muchas de las cuales partieron del propio sector ganadero, modificando la percepción de inmovilista, que forma parte de la simplificación desde lo urbano.

A partir de aquí, se diseñó un Plan de Ordenación del pastoreo en la Comarca, resultado del diálogo creativo, como propuesta no vinculante para que cada uno de los municipios, dentro de sus competencias, elaborase las normas u ordenanzas necesarias para su puesta en marcha. Los procesos de alianza con los agentes relacionados con la protección del medio ambiente, están resultando más complejos. Si entre los vecinos/as existe una visión simplificadora del sector, entre los responsables de la protección de la naturaleza ésta además está respaldada por las teorías del equilibrio en ecología, en las que la naturaleza alcanzaría su madurez (y máxima biodiversidad) en ausencia del hombre y sus actividades (HUSTON, 1994). Este hecho implica un proceso de diálogo más largo, en parte, por la legitimación aportada por la ciencia normal (HENRÍQUEZ, 2013), con frecuencia reacia al cambio (que además legitima la intensificación – industrialización de la producción de alimentos) (VAN DER PLOEG, 2016). Si lo periurbano (antiguo rural) percibe con desprecio parte de lo rural – agrario (especialmente a los ganaderos), lo ambiental mira con recelo a ambos y en ocasiones con distancia e indiferencia, probablemente porque ya ha puesto a salvo el patrimonio natural.

4 CONCLUSIONES

Los procesos de marginación (materializado en procesos de intensificación) y desaparición de muchos sistemas de producción agraria tradicionales son, en parte, resultado de las dinámicas actuales de planificación del territorio y los recursos (creadas para el desarrollo sostenible de los territorios). Estas dinámicas imponen una estructura externa (supralocal) de usos, que en muy pocas ocasiones ha considerado la participación efectiva de la población local, de sus saberes, categorías, incertidumbres y perspectivas, entre otras cosas, por ser considerado conocimiento

de orden inferior (en relación con la ciencia). Ante una forma externa de ordenar y gestionar los recursos, los conocimientos locales dejan de tener importancia práctica y se ven relegados a objetos histórico – antropológicos, con un escaso papel en el desarrollo de los sistemas de producción agraria (a lo sumo son archivados por su valor de legado y valor de existencia). Por tanto, estos procesos de marginalización implican un paso desde la creación colectiva tradicional de destrezas y saberes para optimizar el uso del territorio y los recursos, al desarrollo de destrezas y saberes para elaborar estrategias, principalmente, para soslayar y convivir con la imposición administrativa de una nueva y externa forma de organizar dichos territorios y recursos. Para los agricultores/as y ganaderos/as tradicionales ya no es importante desentrañar las estructuras y dinámicas de los territorios y recursos para gestionarlos (porque otros los han ordenado) sino que los esfuerzos se centran en desentrañar al “nuevo” administrador de dichos territorios, sus intenciones, respuestas, dinámicas y castigos.

Por tanto, la planificación y gestión actual del territorio y los recursos contribuye a la lenta desaparición de los sistemas de producción a través de la marginalización, pero también a la aparición de estrategias de resistencia para convivir en este entorno planificado que merecen ser estudiadas y analizadas en toda su complejidad. Visibilizar y asumir la complejidad mutua de los diferentes agentes implicados en este proceso de ordenación participativa del territorio y los recursos, en un contexto de justicia cognitiva en la que los diferentes conocimientos son igual de legítimos para la toma de decisiones, se plantea como la estrategia central para establecer las alianzas en territorios peri-urbanos complejos por su heterogeneidad territorial, ambiental y socio – cultural. Con este planteamiento se trasciende la participación pasiva, como aportación u opinión, para alcanzar procesos participativos reales en el que incluso la importancia de los problemas y objetivos de la planificación sean resultado de estos procesos.

5 BIBLIOGRAFÍA

AGUILERA, F., Brito, A., Castilla, C., Díaz, A., Fernández-Palacios, J.M., Rodríguez, A., Sabaté, F., Sánchez, J., 1994. *Canarias. Economía, Ecología Y Medio Ambiente*, Francisco Lemus Editor. España.

BERMEJO, L.A., Cubas, F., Viera, J.J., Luis, J., 2016. *Estrategias locales de ordenación del pastoreo como respuesta a la presión de otros usos del territorio*, in: Madureira, L., Silva, P.G., Sacramento, O., Costa, A.M., Koehnen, T. (Eds.), *Smart and Inclusive Development in Rural Areas*. Universidade de Trás-os-Montes e Alto Douro, Trás-os-Montes. Portugal., pp. 235 – 241.

BERMEJO, L.A., SIVERIO, M.A., 1997. Estudio preliminar de los sistemas de producción caprina en el Parque Rural de Anaga: Una estrategia tradicional de aprovechamiento de los recursos para el desarrollo sostenible, in: Mayans, S., de Miguel, J. (Eds.), *XXII Jornadas De La Sociedad Española De Ovinotecnia Y Caprinotecnia*, España, pp. 153 – 165.

BROUWER, F., Baldock, D., Godeschalk, F., Beaufoy, G., 1997. Marginalisation of agricultural land in Europe, in: Laker, J., Milne, J. (Eds.), *Livestock Systems in European Rural Development*. Macaulay Land Use Research Institute, Aberdeen, pp. 25 – 33.

CAPORAL, F.R., 1998. *La Extensión Agraria del sector público ante los desafíos del desarrollo sostenible: el caso de Río Grande do Sul, Brasil. Una aproximación histórico crítica a la evolución y enfoque teóricos del extensionismo rural y contribuciones para el paso del paradigma dominante*. Tesis Doctoral. Universidad de Córdoba.

CONTRERAS, J., 1984. La teoría de la "Modernización" y su concepto de cultura campesina: Reflexiones críticas, in: Sevilla, E. (Ed.), *Sobre Agricultores Y Campesinos*. Estudios De Sociología Rural De España. Servicio de Publicaciones Agrarias, Madrid, pp. 110 – 146.

FORERO-ÁLVAREZ, J., 2013. The economy of family farming production. *Cuadernos De Desarrollo Rural*. 10, 27 – 45.

HENRÍQUEZ, R.J., 2013. *Psicología de la Investigación Científica* (first ed.). Escolar y Mayo Editores, Madrid.

HUSTON, M.A., 1994. Biological Diversity. *The Coexistence of Species on Changing Landscape* (first ed.) Cambridge University Press, Australia.

KALLIS, G., NORGAARD, R.B., 2010. Coevolutionary ecological economics. *Ecol. Econ.* 69, 690-699.

LERNER, A.M., EAKIN, H., 2011. An obsolete dichotomy? rethinking the rural-urban interface in terms of food security and production in the global south. *Geogr. J.* 177, 311 – 320.

MATA, J., de Nascimento, L., Fernández-Lugo, S., Arévalo, J.R., Viera, J.J., Camacho, Á, Bermejo, L.A., 2014. The inefficient planning of goat grazing: Causes and consequences. The palmera breed case (Canary Islands). *Small Ruminant Research.* 121, 125 – 130.

GARCÍA, D.A., Núñez, J.R., Quirantes, F., 2015. La lucha por la apropiación de los recursos y el fin de los aprovechamientos comunales en las Cañadas del Teide: formas de propiedad o sistemas de gestión. *Revista de Historia Canaria.* 197, 97-142.

ROSSET, P., ALTIERI, M.Á., 2018. *Agroecología: ciencia y política*. Icaria Editorial, Barcelona.

SÁNCHEZ DE PUERTA, F., 1996. *Extensión Agraria y Desarrollo Rural. Sobre la evolución de las Teorías y Praxis Extensionistas*. Ministerio de Agricultura, Pesca y Alimentación, Madrid.

SEVILLA, A., 2014. Hegemonía, gubernamentalidad, territorio. Apuntes metodológicos para una historia social de la planificación. *EMPIRIA. Revista de Metodología de Ciencias Sociales.* 27, 49 – 72

WEST, P., Igoe, J., Brockington, D., 2006. Parks and peoples: The social impact of protected areas. *Annu Rev Anthropol.* 35, 251 – 277.

VAN DER PLOEG, J.D., 2016. *El campesinado y el arte de la agricultura. Un manifiesto chayanoviano*. Icaria Editorial, S.L., Barcelona.

WORSTER, D., 1990. Transformations of the earth: Toward an agroecological perspective in history. *The Journal of American History.* 76, 1087 – 1106.

Solidaridad entre las periferias: doble proceso de gentrificación y luchas no-estado céntricas en torno a la alimentación en Lisboa.

Inés Morales Bernardos. Estudiante de Doctorado.
Universidad de Córdoba.

DESCRIPTORES:

Crisis de reproducción social / Gentrificación / Huertas urbanas de auto-suficiencia / Lisboa / Luchas no estado-céntricas / Periferias urbanas / Redes alimentarias

KEY WORDS:

Crisis of social reproduction, gentrification / Self-sufficiency urban gardens / Lisbon / Non-state centric struggles / Urban peripheries / Food networks

RESUMEN:

La tendencia a la invisibilización de las periferias urbanas ha creado también una opacidad en los procesos de desposesión que enfrentan y en sus lógicas de transformación social. En este trabajo, mirando al actual proceso de reorganización de la reproducción social en las periferias, buscamos analizar las luchas en torno a la alimentación en las periferias urbanas de Lisboa desde una perspectiva socio-espacial. A partir de datos empíricos que resultan del trabajo de campo realizado durante 24 meses en la ciudad de Lisboa analizamos los espacios y las redes de solidaridad tejidas en torno a la esfera de la reproducción y al margen de la protección social del estado. Este análisis busca contribuir también a la visibilización de los procesos de desposesión planificada operados a través de políticas alimentarias y que surgen en el contexto actual de doble proceso de gentrificación y crisis de reproducción social. Un proceso desposesión en el que, como ilustramos en este artículo, y de manera contradictoria, contribuirán igualmente las prácticas de los movimientos alimentarios, a través de su influencia en los procesos de gentrificación, racialización del espacio y neoliberalización de las ciudades.

ABSTRACT:

The tendency to invisibilize the urban peripheries contributes as well to make invisible the processes of dispossession and their logics of social transformation that shape these spaces. In this work we analyse the current process of reorganization of the social reproduction across the peripheries, and we aim to explore the food struggles in the urban peripheries in Lisbon from a socio-spatial perspective. This work draws on empirical research findings from field research which took place in the city of Lisbon over the course of 20 months, which allowed to specifically analyse the spaces and the solidarity relationships shaped around the sphere of reproduction and beyond the state's social protection. This analysis aims to contribute as well to make visible various processes of 'planified dispossession' implemented by food public policies in the current context of double process of gentrification and crisis of social reproduction. But as well, it aims to show the various practices of food movements which contribute

to the processes of dispossession through their influence on the processes of gentrification, racialization of the spaces and neoliberalisation of the cities.

** Inés Morales Bernardos es Doctora en el Programa Interuniversitario de Recursos Naturales y Gestión Sostenible entre las Universidades de Córdoba, la Universidad Internacional de Andalucía y la Universidad Pablo de Olavide. A su vez es Ingeniera superior de Montes por la Universidad Politécnica de Madrid y Agroécóloga por la Universidad Internacional de Andalucía.*

inesemeve@gmail.com

ORCID: <https://orcid.org/0000-0002-0452-3728> (Ines Morales Bernardos)

1 INTRODUCCIÓN

La actual reestructuración del capital financiero está creando violentas presiones en las periferias urbanas y sobre sus formas de reproducción social¹ más autónomas (ADAMOVSKY et al., 2011; CARABANCHELEANDO, 2017; FEDERICI, 2010; GUTIÉRREZ AGUILAR, 2017; ZIBECHI, 2005). Un fenómeno que varios autores identifican como re-periferización de estos espacios (CARABANCHELEANDO, 2017; ZECHNER Y HANSEN, 2015) y que desde 2008 está provocando una severa crisis de reproducción social (FEDERICI y SITRIN, 2016; FRASER en BHATTACHARYA, 2017; ZECHNER Y HANSEN, 2015).

Como en anteriores períodos históricos de crisis de reproducción social (FEDERICI, 2004; FRASER en BHATTACHARYA, 2017), en la actualidad, en estas periferias, están surgiendo diversos espacios de conflictividad (CUNINGHAME, 2015; FEDERICI y SITRIN, 2016). Luchas en torno a la vivienda, la educación o la alimentación, y que con diversos repertorios proponen otras formas de reproducción de la vida al margen del orden del estado (FEDERICI y SITRIN, 2016).

La tendencia a invisibilizar las periferias urbanas con frecuencia crea también una opacidad en las formas de lo político que de ellas emergen (HOLLOWAY, 2002; ZIBECHI, 2005; PORTELLI, 2015; ALVES, 2016; 2018; PAPADOPOULOS, STEPHENSON y TSIANOS, 2008; SPRINGER et al., 2012; GUTIÉRREZ AGUILAR, 2017; MUDU y CHATTOPADHYAY, 2018; BUTLER, 2014; NEWMAN, 2011). Barrios auto-construidos, centros sociales, huertas de auto-suficiencia o cocinas colectivas, tejidos por los movimientos de los 'sin' (ZIBECHI, 2005), movimientos migratorios o movimientos antagonistas, que acostumbran a desplegarse en torno a esfera de la reproducción, al margen de la intervención y la asistencia social del estado, y entre los que con frecuencia se construyen redes de solidaridad (BARKER y PICKERILL, 2012; MAYER, 2013; MUDU y CHATTOPADHYAY, 2018).

Así, y siguiendo estos argumentos, en este trabajo buscamos aproximarnos al reciente proceso de reorganización y desposesión en las periferias urbanas para desde ahí visibilizar las luchas en torno a la reproducción social y sus formas de lo político. En concreto, miramos a las luchas en torno a la alimentación 'no estado-céntricas'² (ADAMOVSKY et al., 2011; GUTIÉRREZ AGUILAR, 2017; FEDERICI, 2010; MUDU y MARINI, 2016; NAVARRO, 2013) en las periferias de Lisboa³ y las redes de solidaridad que se establecen entre los barrios y entre estos y el campo. Y como también argumentamos en este trabajo, cuyos repertorios y lógicas de transformación social

¹. Reproducción social es un término que ha adquirido diversos significados y usos (KATSAROVA, 2015), pero en este trabajo lo abordamos desde la perspectiva feminista que ha ido tejiendo desde los años 70 Silvia Federici junto otras activistas y académicas. De esta manera entendemos reproducción social como „el conjunto de actividades y procesos cíclicos que permiten la reproducción de la vida en su conjunto“ (GUTIERREZ AGUILAR y FEDERICI, 2015).

². Luchas no estado-céntricas, como Raquel Gutiérrez Aguilar define, serían aquellas que se tejen por políticas autónomas, y en oposición a las políticas estado-céntricas (GUTIERREZ AGUILAR, 2017). Esta autora, junto otras ecofeministas dentro de las corrientes críticas del marxismo, como Mina Lorena Navarro (2013), Lucía Linsalata, dentro del marxismo abierto, o Silvia Federici (2010), desde el marxismo operaista, han centrado sus trabajos en el análisis de las diferentes lógicas de las políticas al margen del estado de diversos movimientos populares.

³. En este trabajo consideramos Lisboa y su área metropolitana (AML), que comprende un área de 3.015 m² · 18 municipios y con 2.821.676 población residente (ATLAS SOCIAL DE LISBOA, 2017)

a menudo son invisibles para los propios movimientos agroalimentarios -soberanía alimentaria y justicia alimentaria- (HOLT-GIMÉNEZ y SHATTUCK, 2011). Específicamente nos aproximamos a aquellas redes que se entretejen en el cotidiano entre espacios autónomos de activistas, barrios autoconstruidos o huertas de auto-suficiencia, que en la actualidad están siendo desalojados y desmantelados a través del actual doble proceso de gentrificación (CARMO, ASCENSÃO y ESTEVENS, 2018; VIEGAS FIRMINO, 2015; GINN y ASCENSÃO, 2018; MENDES, 2017). Un análisis que se aborda considerando la contribución a este proceso de gentrificación de diversas políticas públicas, en concreto políticas que promocionan la agricultura urbana en Lisboa (VIEGAS FIRMINO, 2015; GINN y ASCENSÃO, 2018). Análisis que se hace también, a través de las contradicciones internas de las luchas en torno a la alimentación. Luchas alimentarias que, ofreciendo alternativas de consumo, están contribuyendo a la gentrificación de los barrios donde se asientan, como argumentamos en este trabajo. De esta forma estos análisis se alinean con los trabajos que otros autores han realizado sobre la influencia de las políticas alimentarias y las prácticas de los movimientos alimentarios en los procesos de gentrificación, racialización y neoliberalización de las ciudades (DARYL y McCLINTOCK, 2017; QUASEL, 2009; McCLINTOCK, 2014; 2018; SBICCA, 2018).

Los argumentos y resultados que construyen este artículo proceden de una lectura desde las periferias urbanas que surge a lo largo del trabajo de investigación de doctorado en diversas ciudades del sur europeo⁴ (MORALES BERNARDOS, 2017; SIMON-ROJO, MORALES BERNARDOS, SANZ LANDALUZE, 2018). En concreto, este trabajo, resulta de una pormenorizada revisión bibliográfica de las varias investigaciones que han ido contribuyendo a visibilizar estos procesos de desposesión durante los últimos años. Pero principalmente proceden de un proyecto de investigación que ha combinado trabajo etnográfico y militante durante 24 meses (entre 2013 y 2015 y posteriormente en 2017) en el municipio de Lisboa y su área metropolitana, Grande Lisboa. Específicamente se han realizado entrevistas en profundidad con población de los *bairros sociais*, *bairros auto-construidos* y de los barrios del centro histórico, que de diversas maneras han estado vinculados a espacios que proveen alimentos, cultivan, cocinan, y/o redes de solidaridad que surgen desde 2010. Se han realizado también varios procesos de observación participante (en mercados de hortelanos, asambleas de activistas, asociaciones de vecinos, grupos de solidaridad, *jantares solidarios*, despensas solidarias, etc.); así como mapeos participativos en varios barrios de la ciudad de Lisboa. Además, como parte de un proceso más participativo-transformativo, se han coorganizado con varias activistas discusiones, festivales y talleres sobre agroecología y soberanía alimentaria que han tenido como resultado la co-identificación y co-articulación de nuevas redes alimentarias.

Así, y con el objetivo de crear una categoría analítica que nos permita aproximarnos y cartografiar las luchas en torno a la alimentación que surgen en las periferias de Lisboa, primeramente exploramos de manera breve y teórica la socio-espacialidad y formas de los político que emergen en las periferias urbanas. A

⁴ Madrid, Atenas, y en la actualidad, sin incluirse en la tesis, Nápoles

continuación, en la sección 3 y 4, analizamos las varias luchas en torno a la alimentación, huertas de autosuficiencia en barrios sociales y autoconstruidos y las redes alimentarias que surgen tras el 2010 y que se entretienen a nivel territorial, en la ciudad de Lisboa y su área metropolitana.

2 PERIFERIAS URBANAS: LÓGICAS DE TRANSFORMACIÓN SOCIO-ESPACIAL Y DE REPRODUCCIÓN DE LA VIDA

2.1 Mirando a las periferias desde los centros

El geógrafo Henri Lefebvre designó las periferias como 'espacios neo-coloniales' subjetivados a los centros y construidos a través de relaciones de explotación y dependencia con estos (LEFEBVRE, 2009; 2013). Desde esta perspectiva la vocación principal de estos espacios sería la de contenedores de disfuncionalidades y suministradores de 'recursos' (ej. tierra, agua, mano de obra) para la acumulación de capital en los centros y el crecimiento de las ciudades (RECLUS, 1889; LEFEBVRE, 2013).

Pero a menudo las periferias urbanas también se leen como anomalías, espacios donde el estado concentra la 'marginalidad' (CASTELLS, 1986). O espacios 'racializados, ilegales', 'sucios' y 'esencialmente discontinuos del resto del tejido urbano', como crean los medios de comunicación la imagen de estos espacios (ALVES, 2016). Desde esta perspectiva estos espacios se han construido de manera ilegal, adquiriendo el adjetivo de 'informales'. Barrios cuyas calles a menudo se designan por letras, y que en ocasiones no son reconocidos o legitimados por las políticas estado-céntricas. También, desde esta visión, los pobres urbanos, la población que habita estos espacios, segregada por clase, por raza, a menudo tampoco es reconocida. Sin poseer documentos, está carente de los derechos políticos y sociales que los estados de bienestar otorgan a los centros. Sin embargo, en ocasiones, cuando estas socio-espacialidades son reconocidas por las políticas estado-céntricas, son consideradas como áreas 'vulnerables', 'marginales', 'de exclusión social' (CASTELLS, 1986; ZIBECCHI, 2005; CARABANCHELEANDO, 2017). De esta manera e intentando gestionar su informalidad, darles un orden, su reproducción social es gestionada a través de políticas asistencialistas y delegada a técnicos de la marginalidad y el sufrimiento (organizaciones de caridad, ONGs, iglesias).

Pero estas perspectivas, que se consideran como soluciones o disfuncionalidades, que miran y construyen las periferias urbanas desde los centros y desde la lógica de acumulación de capital, a menudo invisibilizan, criminalizan y/o paralizan otras formas de organización de la vida: aquellos sujetos y espacios no subjetivados a los centros y que, concordando con varias autoras feministas, a menudo son despolitizados por su particular espacialidad y temporalidad (BUTLER, 2014; GUTIÉRREZ AGUILAR, 2017). Deconstruyendo esta mirada de las periferias desde los centros, a continuación introducimos una mirada a las periferias urbanas desde las periferias globales. Esta mirada nos permitirá analizar los casos que presentamos y construir nuevas categorías de análisis.

2.2 Mirando a las Periferias urbanas desde las periferias globales

Así, mirando a las periferias urbanas desde las periferias globales en este trabajo entendemos estos espacios-tiempos como aquellos que, sin adquirir una posición geográfica concreta en las ciudades, se han ido configurando, particularmente, al margen de la lógica de acumulación de capital y de la organización de la reproducción de la vida por parte del estado (FEDERICI, 2004; ZIBECCHI, 2005; GUTIÉRREZ AGUILAR, 2017). Son impulsadas y sostenidas por hombres y mujeres en momentos de insubordinación con las relaciones de dominación y explotación que dificultan sus formas de vida más autónomas (GUTIÉRREZ AGUILAR, 2017). Barrios auto-construidos, espacios autónomos, huertas de auto-suficiencia o cocinas colectivas que a menudo tejen relaciones de solidaridad entre ellos y cuya espacialidad y temporalidad se despliega en el cotidiano. Esto es, a través de la re-apropiación colectiva de los recursos despojados, ocupando, cocinando, etc., y construyendo nuevos espacios autónomos, colectivos, inclusivos.

Son espacios a menudo invisibles por desplegarse en el día a día, y lejos de los 'centros de poder' (BUTLER, 2014; GUTIÉRREZ AGUILAR, 2017). Invisibilizados también por los movimientos de la izquierda en occidente (HART y NEGRI, 2000; 2004; SASSEN, 2003; HARVEY, 2014) y las teorías clásicas de movimientos sociales (DELLA PORTA y DIANI, 2006) porque los sujetos que los construyen no ocupan, no quieren ocupar, o no quieren transformar esos centros de poder y sus instituciones (HOLLOWAY, 2002); porque no quieren representar ni ser representados; por no aceptar la organización de su reproducción social a través del estado ni las organizaciones de caridad, y por tanto que no toman las calles ni las plazas reclamando derechos sociales o políticos (BUTLER, 2014; PAPADOPOULOS, STEPHENSON, TSIANOS, 2008).

De esta manera la categoría analítica que construimos de las periferias está determinada por las formas de lo político de las que emergen y por los sujetos que las construyen. Las enunciamos desde una dialéctica negativa (ADORNO, 1990), con una misma perspectiva de transformación social que se entreteje al margen del estado: entre periferias urbanas que *fallan* a la lógica de acumulación del capital y aquellas periferias que la *rechazarían*.

2.2.1 Periferias urbanas que *fallan* a la acumulación del capital

Consideramos como fallo, como fallo queer⁵ (MUÑOZ, 2009), 'estos espacios de conflictividad, que serían principalmente el resultado de movimientos migratorios *que escaparían* de diversos procesos de desposesión, del control en las fronteras y de las formas de lo político estado-céntricas (PAPADOPOULOS, STEPHENSON y TSIANOS, 2008; MUDU y CHATTOPADHYAY, 2018). Son espacios por tanto impredecibles, y construidos por los movimientos que Raúl Zibechi denomina como "Movimientos de los 'sin': Sin Techo, Sin tierra, Sin trabajo, Sin derechos (ZIBECCHI, 2005). De esta manera, provienen de otras periferias globales y recrean sus nuevas formas de reproducción a través de la re-apropiación de recursos de los que han sido

⁵. "Fallo queer... más que en ninguna virtud concreta, consiste en escapar". (MUÑOZ, 2009)

previamente desposeídos (ej. tierra, agua, techo). El mito de estos espacios hace que se conviertan en espacios donde presuntamente la violencia y los problemas se acumulan (ZIBECHI, 2005; PORTELLI, 2015). Guetos, favelas, barrios chabolistas, *bairros de barracas*, *afthereta*, donde residen los pobres urbanos, los nadies, 'los hijos de nadie, los ninguneados, (...) que no son seres humanos, sino recursos humanos, que no tienen nombre, sino número' y que no entran en las estadísticas oficiales (GALEANO, 2017).

A través de diversas formas de control, su identidad colectiva es normalmente atacada causando su parálisis política: reconfigurando socio-territorial de sus espacios; militarización de sus espacios; 'higienismo' a través de planes de revitalización urbanística, de la patologización de la pobreza y de sus dinámicas sociales (PORTELLI, 2015); subsidiarización (gestión a través de ONGs y organizaciones de caridad, bancos de alimentos, etc.); mercantilización de sus formas de reproducción a través de los nuevos modelos de economías sociales o los comunes; y en general a través de la acumulación de los fenómenos patológicos que han creado las ciudades: empobrecimiento, tráfico de drogas, vertederos.

2.2.2 Periferias urbanas que *rechazan* el orden del estado

Otras periferias urbanas sin embargo surgen de prácticas de movimientos urbanos que *rechazan* la organización de la vida por parte del estado y del capital. Estas son construidas por 'movimientos de activistas' (autónomos, okupas, libertarios, anarquistas, antiautoritarios, ecofeministas) que cuestionan las formas de construcción de las ciudades entre centros de acumulación y periferias de exclusión. Siguiendo esta premisa, y como el geógrafo Elisée Reclus enuncia, buscarían crear ciudades 'con centros en todas partes y periferias en ningún lugar' (RECLUS, 1889). Estos movimientos no aceptan la representatividad ni la negociación con organizaciones estado-céntricas (ONGs, partidos políticos, administraciones locales) para desmontar esta fragmentación del espacio ni la gestión de sus vidas. Y tampoco consideran el trabajar 'para' y 'por', sino 'junto a' (GUTIÉRREZ AGUILAR, 2017). Al igual que los anteriores consideran la re-apropiación del espacio y de los medios de los que han sido despojados y crean nuevas formas de reproducción social colectivos e inclusivos: okupas, centros sociales, huertas comunitarias, cocinas colectivas, etc. El control de estos espacios y sus formas de vida se realizaría principalmente a través de la reconfigurando socio-territorial de sus espacios, de su desalojo o desmantelamiento; criminalizándolos por no conformar con las estructuras políticas de la izquierda tradicional y occidental (partidos políticos, asociaciones, ONGs) o despolitizándolos a través de diversos mecanismos: institucionalización, profesionalización, cooptación, etc.

3 ARTICULANDO LAS PERIFERIAS URBANAS EN TORNO A LA ALIMENTACIÓN EN LISBOA

3.1 Re-configurando las periferias urbanas en Lisboa

El fenómeno actual de re-organización de las periferias, tras el colapso financiero de 2008, en esta ciudad se está llevando a cabo principalmente a través de la re-privatización de la esfera de la reproducción y la re-privatización del espacio urbano. Un proceso que está siendo promovido por políticas públicas y financiado y tutelado desde el 2010 por los organismos de la Troika (Unión Europea, Banco Central Europeo y Fondo Monetario Internacional) (MENDES, 2017) y que está generando un doble proceso de gentrificación (ASCENSÃO, 2015b; MENDES, 2017) y una severa crisis de reproducción social (OBSERVATORIO da POBREZA LISBOA, BANCO ALIMENTAR, 2018; CASTRO CALDAS, 2013; PEDROSO, 2014).

Desde el 2010 la inversión en los servicios públicos está siendo gradualmente reducida (recortes en prestaciones por jubilación, recortes en sanidad, recortes en educación), a la vez que se aumentan los presupuestos en 'protección social', políticas asistencialistas (OBSERVATORIO DAS DESIGUALDADES, 2018). Y a pesar de los positivos datos macroeconómicos en 2017 (GDP 2,2%) y el descenso del índice de desempleo (12,4% en 2010, 8.9% en 2017) (OECD, 2018), el número de personas asistidas por el Banco Alimentar iguala los números del inicio de la crisis (14.340 en 2010, 14.368 en 2017) (BANCO ALIMENTAR, 2018; OBSERVATORIO POBREZA LISBOA); el número de trabajadores pobres no ha dejado de aumentar desde el 2011 (20%) (ALVES, 2016; RETRATO DE LISBOA, INFOGRAFÍA 01, 2018), así como la población que ha migrado a otros países en busca de empleo (ATLAS SOCIAL DE LISBOA, 2017; INSTITUTO NACIONAL DE ESTADÍSTICA). Desde 2010, Portugal se sitúa como uno de los países de la OCDE más desiguales (OBSERVATORIO DAS DESIGUALDADES, 2018). Estos procesos de desmantelamiento y privatización de la protección social se han formulado de forma paralela a la rehabilitación urbanística y turistificación de la ciudad (MENDES, 2017). Se están implementando diversos planes de rehabilitación urbanística⁶ y de desarrollo habitacional⁷ que, buscando crear una ciudad más competitiva, 'más atractiva para inversores, turistas', una 'ciudad moderna y europea', están desalojando a la población más precaria del centro histórico (MENDES, 2017; SILVA en CARMO et al., 2018; HABITA; REDE DE SOLIDARIEDADE; STOP DESPEJOS) desocupando espacios sociales y culturales (ej. *Amigos do Minho, Club Sportivo Intendente*); y a su vez están demoliendo barrios y sus huertas de autosuficiencia que fueron construidos desde los años 1980 (OBSERVATÓRIO DOS DIREITOS HUMANOS BAIRRO SANTA FILOMENA, 2013;

⁶ Artículo 82 de la Ley No.-A/2007, aprobada el 31 de Diciembre de 2007, y que estableció un Sistema Extraordinario de Ayuda para la Rehabilitación Urbana (2008-2013)

⁷ NRAU, Novo Regime de Arrendamento Urbano, 2012

PLH, *Plano Local de Habitação*, Câmara Municipal de Lisboa. Despacho 99/P/2017, 2017

PER, *Plano Especial de Realojamento*, Câmara Municipal de Amadora 1993- Actualidad.

PROHABITA, *Plano de Realojamento*, D.L. Nº 135/2004, de 03/06, alterado pelo D.L. nº 54/2007, de 12/03

ASCENSÃO, 2015a; GINN y ASCENSÃO, 2018; PELOURO DA HABITAÇÃO E DESENVOLVIMENTO LOCAL, CÂMARA MUNICIPAL DE LISBOA; DI GIOVANNI en CARMO et al, 2018; SILVA en CARMO et al., 2018)

En definitiva, el empobrecimiento de las periferias urbanas, se está acelerando. Sus medios de reproducción de vida más autónomos, viviendas auto-construidas, huertas de autosuficiencia, están siendo destruidos. La segregación histórica (de raza, de clase social) de estos espacios está aumentando, desplazando a la población y destruyendo los vínculos de solidaridad que se han tejido durante años de convivencia (ALVES, 2016). Es en este contexto de desposesión planificada desde el 2010 han (re)-surgido en las periferias urbanas (barrios auto-construidos, bairros sociais y centro histórico) diversas luchas en torno a la reproducción social al margen de la intervención del estado. En concreto las luchas en torno a la alimentación que introducimos en las siguientes secciones y que proponen diversos repertorios para la creación de nuevos vínculos y de la organización de la reproducción de la vida al margen de políticas asistencialistas y de las organizaciones de caridad como los bancos de alimentos.

3.2 Luchas en torno a la alimentación en las periferias urbanas de Lisboa

Las luchas en torno a la alimentación en Lisboa que buscamos visibilizar son aquellas que, como indicamos anteriormente, se han visto amenazadas o han surgido desde el 2010 por el doble proceso de gentrificación y de crisis de reproducción social (ASCENSÃO, 2015b; MENDES, 2017). Consideramos por tanto aquellas periferias urbanas que se organizan, configuran, en el cotidiano, al margen de la intervención y asistencia social del estado. En nuestro caso, serían particularmente aquellas que se hacen visibles al tejer redes de solidaridad, como son las cocinas colectivas y las numerosas huertas de auto-suficiencia (1% superficie de la ciudad, 85 km² en 2014) (MATA, 2014; GINN y ASCENSÃO, 2018). Utilizamos las categorías analíticas que anteriormente hemos expuesto, entre periferias que *fallan* o que *rechazan* la lógica de acumulación del capital y el orden del estado, para definir los diferentes barrios, su origen histórico, repertorios de las luchas, los sujetos que las constituyen y las contradicciones creadas por los diferentes planes y programas implementados y las prácticas de los movimientos que las entretejen.

3.2.1 "Fallos" del orden capitalista: huertas de auto-suficiencia en barrios auto-construidos y barrios sociales.

Los *quintais* y *hortas*, huertas de auto-suficiencia, que tienen como vocación principal el complemento alimentario, en esta sección entendemos que son aquellas articuladas principalmente por la población que se ha ido asentando históricamente en los *bairros* auto-construidos y los *bairros sociais* de Lisboa. Al igual que en otras ciudades del sur europeo estos espacios de cultivo y reproducción de la vida más autónomos, y principalmente los espontáneos, considerados como 'actividades en precario', sufrieron mayores presiones por planes urbanísticos y de desarrollo de las ciudades y en su mayoría fueron 'erradicadas', 'cementadas', 'ajardinadas' o, como en la

actualidad en Lisboa, reguladas (MATA, 2014; VIEGAS FIRMINO, 2015; PARQUES HORTÍCOLAS DE LISBOA, 2018).

Aunque son difíciles de contabilizar por su emergencia espontánea, su movilidad y creativa ubicación (*quintais*, solares, cunetas, parkings, etc.), en 2014 según varios autores ocupaban alrededor de 1% de la superficie de la ciudad de Lisboa (MATA, 2014; GINN y ASCENSÃO, 2018). Y cómo Ginn y Ascensão argumentan, aunque disminuyeron en área después de 2010, el despliegue de las políticas de austeridad ha favorecido su aumento (Lisboa, 304 ha 1987; 190 ha 1995; 85 ha 2014) (MATA, 2014; GINN y ASCENSÃO, 2018).

3.2.1.1 Huertas de auto-suficiencia en *Bairros Auto-construidos*.

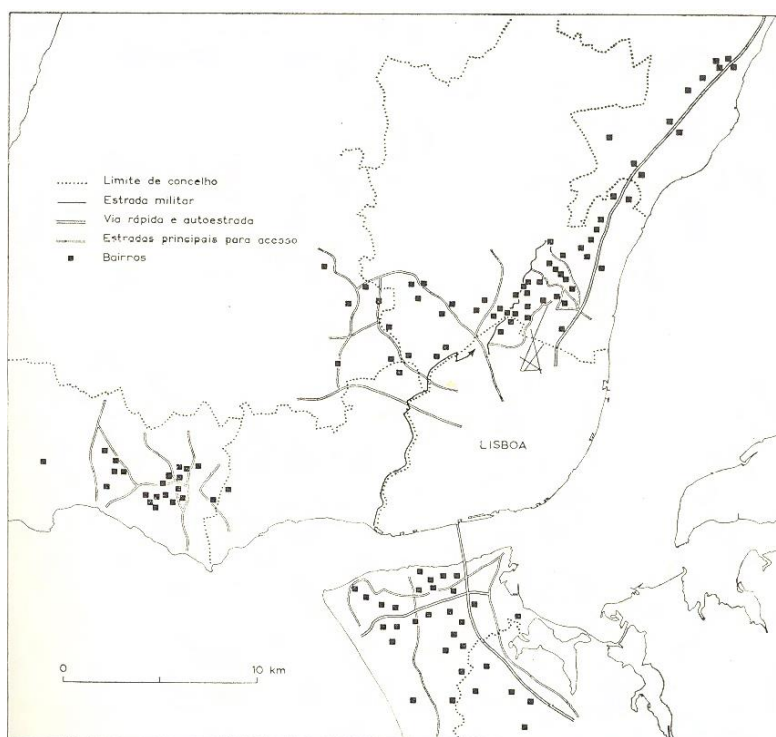


Figura 1 Localización de los barrios estudiados (1971).

Fuente: SALGUEIRO (1972, p.31).

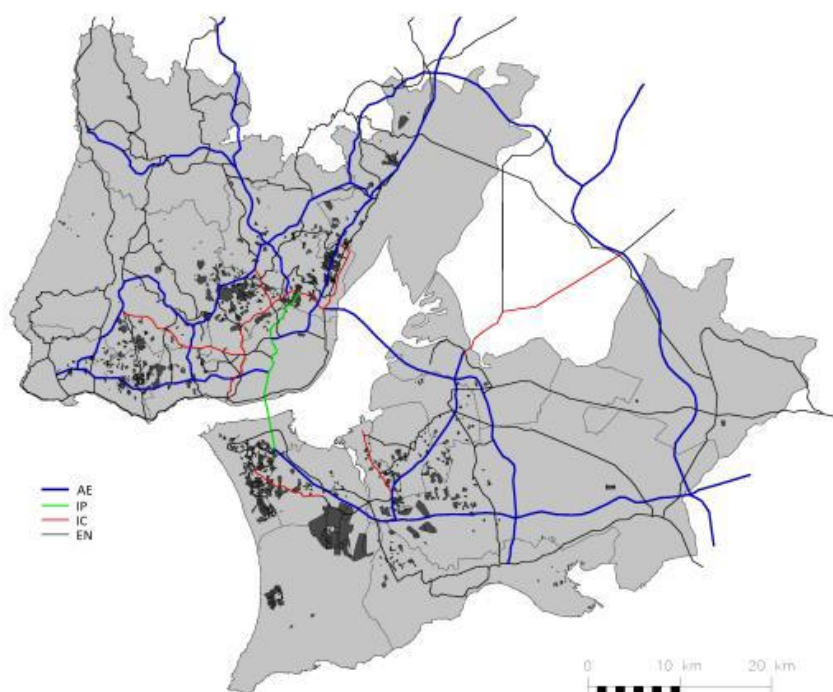


Figura 2. Planta del Área Metropolitana con Área Urbana de Génesis Ilegal AUGI y Red Viaria.
Fuente: Liliana RUELA GONÇALVES, 2017

Los *bairros auto-construidos*⁸, si miramos a la historia del último siglo de la ciudad de Lisboa y su área metropolitana (AML), surgen en varios momentos de crecimiento de la ciudad (ANTUNES, 2011; SALGUEIRO, 1972; ROLO RODERO, 2007; RUELA GONÇALVES, 2017). Resultan, desde nuestra mirada, de diversos movimientos migratorios, compuestos por población gitana, negra, o blancos europeos empobrecidos y que de manera espontánea se asientan en Lisboa. En su mayoría ocupan los márgenes de la ciudad, donde existe más espacio para el cultivo y la construcción de viviendas. En algunos casos, como el barrio de la Quinta do Ferro, también se construyen en áreas densamente pobladas y degradadas del centro histórico de Lisboa. Según algunos autores se construyen en tierras no aprovechables para la agricultura y que no estaban sujetas a ningún plan urbanístico (ASCENSÃO, 2015a). Pero principalmente, donde es posible la construcción 'clandestina', sin permisos, debido al control reducido (CRAVEIRO, 2010).

Podemos identificar principalmente tres movimientos migratorios, internos y externos, y por tanto tres fases (ANTUNES, 2011; RUELA GONÇALVES, 2017; FONSECA, 1990; BARATA SALGUEIRO, 1992). Aquellos que desde principios de siglo y hasta los años 1960 abandonan el agro portugués buscando nuevas oportunidades de empleo en las ciudades y que estarían compuestos primeramente por población portuguesa. Un segundo período desde 1960 y hasta 25 de Abril de 1974 (Revolución

⁸. Los barrios auto-construidos son denominados por las políticas territoriales como 'Loteamentos clandestinos' y posteriormente como AUGI: Área Urbana de Génesis Ilegal (Lei 91/95 de 2 de Setembro).

de los Claveles y Fin dictadura de Salazar). Y posteriormente, desde 1974 a raíz del proceso de descolonización de Portugal, que estarían compuestos por retornados de las ex-colonias africanas, colonos y nativos, y que continúa después de los 80 con población originaria de los *Países Africanos de Língua Oficial Portuguesa* (PALOP), y por tanto población africana negra (MALHEIROS, 2009).h

Estos movimientos construyen espacios habitacionales, y en sus proximidades a menudo crean espacios para la crianza de animales (gallinas, cerdos, caballos, etc.) y cultivan huertas de autosuficiencia que, aparte de abastecer sus necesidades alimentarias, en ocasiones recuperan variedades de cultivos tradicionales. Un caso paradigmático es el de las plantaciones de caña cultivadas por población de Cabo Verde y que pueden verse en los márgenes de autopistas (CABANNES y RAPOSO, 2013). Los terrenos habitacionales y sus huertas son comúnmente considerados como espacios 'perigosos', 'problemáticos', 'al margen del resto de la sociedad' han sufrido constantes presiones (ALVES, 2016; 2018). Aunque según varios autores, han sido tácitamente aceptadas por el estado, como consecuencia de un 'racismo institucional' que ha dificultado su inclusión social (ALVES, 2016;2018; GINN y ASCENSÃO, 2018). Los primeros programas estatales para su control surgen en 1920⁹. Buscarían dotarlos de servicios o reubicarlos en los llamados *bairros sociais*, transformando la estructuras 'horizontales' de las viviendas en 'verticales' y segregando racialmente aún más a la población (ALVES, 2016; 2018). Posteriormente, y desde 1993, de manera más violenta, se intentaría su total erradicación a través del 'Programa Especial de Realojamiento'¹⁰ (PER) y desde 2004 junto con el Programa PROHABITA¹¹ (SILVA en CARMO et al., 2018). Cuando se contaban 30.000 viviendas auto-construidas el Instituto Nacional de la Habitación (O Instituto da Habitação e da Reabilitação Urbana, IHRU) comenzó la destrucción de los espacios habitacionales y las huertas de autosuficiencia, cuyo descenso según los datos de Mata, sería de un 50% en 18 años (304 ha 1987; 190 ha 1995) (MATA, 2014).

En la actualidad y desde el 2010 el programa PER se ha reactivado con los nuevos planes de modernización de Lisboa, demoliendo los barrios y sus huertas de autosuficiencia. En estos casos la implementación del PER se combinó con las dinámicas de intereses privados 'en terrenos apetecibles' como en el caso '*Santa Filomena*', el '*Bairro 6 de Maio*'¹² en el municipio de Amadora y el '*Bairro de Jamaica*'¹³ en el municipio de Seixal (ALVES, en CARMO et al., 2018; SILVA en CARMO et al.,

⁹. 1918-1950 Programa bairros económicos Decreto n.º 4137, de 25 de Abril de 1918.

1974-1976, SAAL, (Servico Ambulatorio de Apoio Local)

2005, Iniciativa Bairros Críticos (Resolução Conselho de Ministros n 143/2005, de 2 de Agosto)

¹⁰. Programa Especial para Realojamiento PER (D-L 163/93)

¹¹. PROHABITA, Portal de Habitação da CML, Fue criado por el decreto D.L. Nº 135/2004, de 03/06, alterado pelo D.L. nº 54/2007, de 12/03, . 'Fue un programa que buscaba resolver problemas de déficit habitacional ligados al PER y a otras situaciones, pero encontró dificultades de implementación debido a fuertes limitaciones de financiamiento' (DI GIOVANNI en CARMO et al., 2018). http://www.portaldahabitacao.pt/opencms/export/sites/portal/pt/portal/docs/pagelasprogramasihru/pagela_prohabita.pdf

¹² En el caso de Bairro 6 de Maio 'los terrenos fueron vendidos en 2011 a un fondo inmobiliario gestionado por un banco, comenzando las demoliciones en 2015' (DI GIOVANNI, en CARMO et al., 2018)

¹³ En el caso de 'Bairro de Jamaica' los terrenos fueron vendidos a URBANGOL (CHAO en CARMO et al., 2018).

2018; CARMO en CARMO et. al, 2018; SAMPAIO en CARMO et al., 2018; CHÃO en CARMO et al., 2018; OBSERVATÓRIO DOS DIREITOS HUMANOS. RELATÓRIO DIREITO À HABITAÇÃO DOS MORADORES DO BAIRRO DE SANTA FILOMENA, 2013; CARTOGRAFIA BAIRROS DEGRADADOS E DEMOLIDOS NO MUNICÍPIO DE AMADORA, 2018)

3.2.1.2 Huertas de auto-suficiência en *Bairros Sociais*

Estos barrios en 2011 se contabilizaban en un número de 73 por el OBSERVATORIO DE LUTA CONTRA A POBREZA NA CIDADE DE LISBOA, aunque la empresa que los gestiona en la actualidad, GEBALIS, los contabiliza en 66. Resultaron de varios planes habitacionales para alojar a la nueva clase trabajadora proveniente del agro portugués y que de manera 'descontrolada' e 'insalubre' estaba asentándose en la ciudad (BARATA SALGUEIRO, 1972; TIAGO, 1997). Se construyen en varios periodos entre los años 1918 y 1950, con dos líneas diferentes, y siguiendo recomendaciones de la *Sociedade das Nações* después de la I Guerra Mundial (TIAGO, 1997; FERREIRA, 1994).

En un primer periodo de 1918 a 1940 se construyen los 'bairros-jardins', 'bairros de casas econômicas', o 'bairros sociais' (*Bairro da Ajuda, Boa Hora, Bairro do Arco do Cego*)¹⁴: barrios 'horizontales' con pequeñas casas unifamiliares y con *quintais*, pero aislados del centro y con escasos servicios. Posteriormente, en otra fase con más recepción de población, durante los años 1950, pierden la estructura 'horizontal' y la zona de *quintal*, se construyen bloques de pisos algunos con áreas comunes ajardinadas. Alrededor de estos 'barrios verticales', en los solares interbloques, o en espacio público no urbanizado y no habitacional se han cultivado huertas de autosuficiencia de manera espontánea (ej. Hortas Vale do Santo Antonio; Hortas da Expo). En la actualidad en estos barrios reside, tanto esta clase trabajadora como población migrante extranjera, asiáticos y africanos que se han ido asentando posteriormente y que están contabilizados en 64.000 habitantes (GEBALIS).

El proceso de modernización y gentrificación también está afectando a estas huertas de auto-suficiencia en los *bairros sociais*, a través de planes de reverdecimiento de la ciudad y de promoción de la agricultura urbana¹⁵ implementados por los gobiernos municipales. Planes que buscando crear 'parques hortícolas' y una ciudad más 'sostenible', más 'saludable', están transformándolas en espacios para 'los tiempos libres', y por tanto desplazando a los hortelanos tradicionales, como varias fuentes se han referido en relación a las huertas del Valle de Chelas (VIEGAS FIRMINO, 2015; GINN y ASCENSÃO, 2018; L., 2018). Los hortelanos tradicionales se desplazarían bien por no aceptar las regulaciones (dimensiones, buenas prácticas de cultivo como técnicas de cultivo sin químicos, etc.), por negarse a pagar por el uso de la parcela, o por considerar que el área asignada no puede cubrir las necesidades alimentarias.

¹⁴. 'Casas Econômicas', 'o Decreto n.º 4137, de 25/04/1918, aprovado pela Presidência do Ministério de Sidónio Pais'.

¹⁵. Plano Verde Municipal 2007-actualidad (Corredores Verdes), *Plano de Ação Local para a Biodiversidade em Lisboa*, 2016, <http://www.cm-lisboa.pt/viver/ambiente/biodiversidade>. Parques Hortícolas Municipais, http://www.cm-lisboa.pt/fileadmin/VIVER/Ambiente/Parques_e_Jardins/Mapa_Parques_Hortícolas_vertical.pdf

Tras estas regulaciones, un fenómeno que está ocurriendo es la apertura de nuevos espacios de cultivo por los hortelanos tradicionales. Tras no aceptar las directrices, abren otros *talhoes* en las inmediaciones de sus viviendas, cuando existe otros espacios vacantes que lo hacen posible, dejando las huertas reguladas por las administraciones públicas a "blancos ecologistas de clase media" (L. 2017). De esta manera, huertas que en principio tenían como objetivo el abastecimiento alimentario y que cubrían parte de las necesidades alimentarias de la población más vulnerable, finalmente se convierten en espacios de recreo y embellecimiento, y de esta manera también contribuyen a segregar social y racialmente el espacio. Estos resultados coincidirían con los resultados de otras investigaciones sobre la contribución de las políticas alimentarias a la construcción de la ciudad neoliberal y a los procesos de gentrificación en los barrios donde se establecen (McCLINTOCK, 2018; QUASEL, 2009), o su racialización (ALKON y AGYEMAN, 2011; ANGUELOVSKI, 2015; ROMAN ALCALA, 2016; SLOCUM, 2007).

3.2.2 Redes de solidaridad alimentarias desde el Centro Histórico que rechazan el actual proceso de desposesión



Figura 3. Localización Barrios del Centro Histórico de Lisboa.
Fuente: Cámara Municipal de Lisboa.

Otra modalidad de luchas alimentarias no estado-céntricas que deseamos visibilizar son las redes alimentarias que se despliegan desde los movimientos que, en Lisboa, se denominarían *movimentos de ativistas*. Movimientos urbanos compuestos por población que en su mayoría pertenece a una clase media, intelectual, altamente

cualificada, y en ocasiones compuesta por aquellos empobrecidos por las recientes políticas de austeridad, o simplemente jóvenes que han crecido en la precariedad. Dentro de estos movimientos de activistas, en concreto miramos aquellas redes de apoyo (grupos de consumo, cocinas, *jantares* y despensas solidarias) que surgen entre los varios precarizados y desplazados desde y hacia las periferias (urbanas, rurales) tras el periodo de movilizaciones anti-austeritarias (2011-2013) (BAUMGARTEN, 2013). Aunque la mayoría de las luchas que surgen en este periodo denuncian el dismantelamiento del estado de bienestar y demandan al estado su restablecimiento (BAUMGARTEN, 2013), también surgen entre ellas otras luchas que *rechazan* el actual proceso de desposesión y el nuevo orden precario de organización social. Dentro de estas, surgidas entre las asambleas barriales tras las movilizaciones anti-austeritarias (ej. Assamblea Graca, Assamblea Alges), es desde donde surgen las redes alimentarias y de solidaridad que introducimos en esta sección.

Su carácter es bien diferente al de las anteriores luchas, pero también representan claramente la *destotalización* de estas formas de lo político. No emergen como estructuras con 'filiación institucional', ni programas que busquen responder a las necesidades globales, sino a las necesidades particulares, del día a día, de diferentes colectivos y sus redes amplias. Como indicamos anteriormente, actúan principalmente en la creación de espacios en torno a la esfera de la reproducción, alimentación, y en la multiplicación de estos espacios, restableciendo vínculos. Estas particulares características hacen que sufran presiones tanto por las administraciones locales (control policial, programas de ordenamiento territorial, leyes de arrendamiento, y desalojos como en el caso de la huerta comunitaria, Horta do Monte), como por organizaciones de la izquierda institucional que no tolerarían su 'informalidad'.

Se articulan a nivel territorial, principalmente desde el centro histórico, por la (aún) existencia de espacios comunitarios, por la facilidad de articular redes con otros territorios, por concentrar parte de los conflictos derivados del proceso de desposesión, como los desalojos por 'turistificación' (MENDES, 2017; 2018; SILVA en CARMO et al., 2018) y la dependencia en las estructuras de caridad (OBSERVATORIO DE LUTA CONTRA A POBREZA NA CIDADE DE LISBOA). Los barrios del centro histórico, a los que el New York Times en 1988 se refería como 'guetos con vistas' (NEW YORK TIMES, 1988), en la actualidad sufren un proceso de gentrificación ¹⁶ (MENDES, 2017; 2018). Un proceso de rehabilitación del centro histórico que según L. Mendes (2017) se iniciaría en los años 1980 con varios programas¹⁷, pero que en la actualidad y a través de un nuevo proceso de rehabilitación urbana (nuevas leyes de arrendamiento¹⁸, atracción de inversión privada, turistificación), estaría empobreciendo y 'expulsando' a su población más precaria (ATLAS SOCIAL DE LISBOA, 2017). Estos procesos están afectando principalmente a aquellos que no ha

¹⁶ ver caso 'Rua dos Remedios' en el barrio de Alfama en GAGO en CARMO et al., 2018 y el caso del Barrio Alto en PAVEL en CARMO et al., 2018.

¹⁷. PRID - *Programa de Recuperação de Imóveis Degradados*, 1976 .
PRU - *Programa de Reabilitação Urbana*, 1985

¹⁸*NRAU, *Novo Regime de Arrendamento Urbano*, 2012.

sido integrados en la industria turística (alquiler de sus viviendas, servicios de transporte, restauración, etc., a turistas y que no se benefician del 'milagro'.

La composición socio-territorial de estos barrios, altamente superpoblados y degradados, se ha ido constituyendo a lo largo de varios procesos migratorios. Los dos anteriores que anteriormente referíamos (20-50, 74-76), y en otro posterior desde los años 1980-1990 con población europea y de los países del este principalmente. De esta manera se ocuparon espacios no urbanizados, construyendo nuevas viviendas y abriendo zonas de cultivo (ej. Quinta do Ferro); se ocuparon viviendas abandonadas, principalmente durante el periodo revolucionario entre 1974-1976 (PREC) (RAMOS PINTO, 2008); o se accedió al alquiler de viviendas con rentas económicas (BARATA SALGUEIRO et al. 2017; MENDES, 2017). Muchas de estas viviendas también están compuestas por *quintais*. Estos espacios son los más afectados por la rehabilitación urbanística, y por las nuevas leyes de arrendamiento y por tanto, su población, la que más sufre los desalojos.

Entre ellos también se encuentran espacios en los que se han asentado grupos de activistas que han sufrido desalojos en los últimos años, como la huerta comunitaria *Horta do Monte* y colectivos como *Associação Gaia*, *Sport Clube Intendente*, *Associação Amigos do Minho*, *Biblioteca BOESG* o *Centro de Cultura Libertaria* (CCL) en Almada. Algunos de estos espacios han sido a veces realojados, modificando y dificultando a menudo su organización y reproducción social: dificultad de acceso, lejos de transportes públicos, ventilación e iluminación reducida (sótanos, garajes). Un caso paradigmático de las formas de control de estos espacios, de su estigma, y reestructuración, ha sido el caso de la *Horta do Monte*. Esta huerta comunitaria fue ocupada en espacio público en 2007 por un colectivo ecologista-libertario y en 2013 fue violentamente desalojada por la policía municipal (C., 2013; M., 2013; B., 2013). “*No local, onde foram encontradas grandes quantidades de lixo, a prática hortícola era inexistente, sendo todos os pertences dos hortelãos preservados*”. Posteriormente este mismo espacio fue reestructurado en *talhoes* individuales con renta anual, e incluido en la regulación de los parques hortícolas (*Parque hortícola da Graça*).

3.2.2.1 Grupos y cooperativas alimentarias

El carácter especial de estos grupos es que, aun no siendo numerosos, han establecido redes de apoyo mutuo entre grupos de activistas y aquellos que abandonaron la ciudad por el campo, presionados por el desempleo y la subida de los alquileres, y que finalmente establecieron nuevos espacios de cultivo en proyectos principalmente colectivos. De esta manera en estos grupos se intercambian y comercializan productos de temporada, principalmente frescos, que han sido cultivados por los nuevos agricultores y que son transportados a Lisboa y distribuidos en *cabazes*, o al *retalho*. Las dificultades organizativas de estos grupos se deben principalmente tanto a la precariedad de los activistas (su inestabilidad laboral, bajos salarios, desalojos), como a las dificultades de los nuevos agricultores para asentar sus nuevos espacios de cultivo.

Algunos de estos grupos surgen de las asambleas de barrios promovidas por las movilizaciones anti-austeritarias (ej. Assembleia de Graca) e inspirados por otras experiencias (ciudades en Transición, redes agroecológicas, permacultura) surgidas en otros países de los que proceden algunos de los miembros de las redes. Normalmente estos espacios y sus sujetos sí son reconocidos por las categorías analíticas de los movimientos alimentarios (HOLT-GIMÉNEZ y SHATTUCK, 2011). Son promovidos por 'consumidores', 'productores', 'nuevos agricultores', y se despliegan dentro de la esfera de la producción (producción, distribución, consumo), e incluyen prácticas de cultivo, ecológicas, que cuestionan los mecanismos de funcionamiento de la industria agroalimentaria.

Las principales contradicciones que estos grupos deben enfrentar son su potencial contribución a la neoliberalización de la ciudad, como han indicado otros autores en otras ciudades europeas o norteamericanas (DARYL y McCLINTOCK, 2017; QUASTEL, 2009; McCLINTOCK, 2014; McCLINTOCK, 2018; SBICCA, 2018). Contribuyen a la segregación, desplazamientos y mercantilización de las relaciones, al alinearse con las nuevas tendencias de consumo alternativos en las ciudades.

Estas iniciativas, aunque no han surgido de los momentos de movilización, han atraído a un gran número de 'activistas' con interés en el consumo local, ecológico, que han organizado en determinados barrios (ej. Bairro de Graca, Bairro Príncipe Real) espacios de consumo alternativo (ecológico, local, zero waste). De esta manera consiguen atraer nuevos moradores de clases medias, turistas, *foodies*, clases medias que contribuyen a desplazar a las clases populares y desclasadas. Otra contradicción es la segregación racial, están compuestos por 'blancos'. Con la promoción de espacios se alinean con políticas europeas¹⁹ y políticas municipales²⁰ que han surgido para crear una ciudad 'sostenible' y 'saludable' y que contribuyen también a generar valor en la ciudad. Entre estas prácticas han surgido numerosas iniciativas promovidas por programas europeos para la promoción de *circuitos curtos de comercialização*, (PROVE), o para disminuir el *desperdicio alimentar* (*Fruta Feia*) que se crean con filiaciones institucionales y que son financiados con fondos públicos o privados (*Fundação Calouste Gulbenkian*).

3.2.2.2 Redes de Solidaridad: despensas y cenas solidarias contra los desalojos

El carácter *destotalizante* de estas luchas también lo muestran otras iniciativas que como algunos de sus organizadores refirieron: 'no pretenden acabar con el hambre' (G., Lisboa, 2017). Su carácter también es importante por denunciar las desigualdades estructurales, la segregación (racial, de clase) y la fragmentación de los barrios. De esta manera surgen y se articulan a nivel territorial con luchas en torno a la vivienda, contra la gentrificación de los barrios y el racismo y la xenofobia institucional (NU STA DJUNTO, 2014; GUILHOTINA, 2018). Las actividades que estos grupos organizan son alojadas tanto en el centro, en espacios autónomos

¹⁹. Iniciativa Comunitária (IC) Equal, 2006 : Promover e Vender: Prove .

²⁰. Como los promovidos por programas de la Cámara Municipal de Lisboa (BIP ZIP), por la Fundación Calouste Gulbenkian y llevados a cabo por proyectos como '*Fruta Feia*'.

(asociaciones culturales, espacios alternativos, etc.), como en los barrios auto-construidos y sociales, en sus asociaciones de 'moradores' o culturales.

Cocinan de manera colectiva y organizan *jantares benefits* (cenas solidarias) (DeGraca, Gaia); organizan encuentros y fiestas hip-hop para conseguir fondos y alimentos (MAPA, 2014). Estas iniciativas promovidas por 'activistas' proponen otras formas de abastecimiento alimentario basadas en el restablecimiento de las relaciones de solidaridad; fuera de los parámetros de consumo y respondiendo principalmente a las emergencias de los 'afectados' por las demoliciones de los barrios o los desalojos en el centro histórico, que en ocasiones no tienen acceso a los bancos de alimentos oficiales por estar indocumentados.

De esta manera procuran crear formas más autónomas de reproducción, menos dependientes de las relaciones de caridad, en ocasiones privatizadas economías solidarias (ej. *Cozinha da Mouraria, Re-food*); o por los bancos de alimentos que, de manera paradójica, benefician al mercado de la industria agroalimentaria al hacer recogida de alimentos en las principales cadenas alimentaria y ofrecer sus excedentes (RESULTADOS POR SUPERMERCADO y BANCO ALIMENTAR, 2018). Las mayores contradicciones que estas iniciativas en la actualidad sufren son la dificultad de superar las relaciones de paternalismo y la división racial de los diferentes roles que se adquieren en estas redes: 'activista'-'blanco', 'afectado'-'negro'-'gitano'-'migrante'.

4 (VISIBILIZANDO LA) SOLIDARIDAD ENTRE LAS LUCHAS NO ESTADO-CÉNTRICAS EN TORNO A LA ALIMENTACIÓN Y SUS MECANISMOS DE TRANSFORMACIÓN SOCIO-TERRITORIAL EN LISBOA

Estas luchas en torno a la alimentación en las periferias urbanas que ocupan tierras, que cultivan huertas de autosuficiencia, (y no solo de ocio o educativos), que cocinan en espacios colectivos festejando la paralización de desalojos, que tejen redes de solidaridad entre diferentes territorios y sus diferentes problemáticas, comúnmente, y como hemos introducido con el caso de Lisboa, son invisibilizadas, despolitizadas y/o criminalizadas. Sus lógicas de transformación social y de abastecimiento alimentario contribuirían, de manera particular, a esta opacidad. Su espacialidad y temporalidad, desplegándose en torno a la esfera de la reproducción, más allá de las actividades y relaciones mercantilizadas de producción, distribución y consumo, sería uno de los factores principales. Pero también, otro factor esencial serían sus intentos de *fallar* a la acumulación de capital y sus propuestas de *rechazar* y/o *escapar* del orden del estado. Formas de lo político que, a pesar de su potencial de transformación socio-territorial, sus contribuciones a desdibujar la ciudad neoliberal, la creciente polarización de las ciudades (segregación social y fragmentación territorial) y en definitiva, a proponer otras formas de reproducción social, no son comúnmente

reconocidas por la academia ni por los movimientos alimentarios en las ciudades europeas²¹ (HOLT-GIMÉNEZ y SHATTUCK, 2011).

Sus sujetos de emancipación son personas inmigrantes, desempleadas, desclasadas, empobrecidas, activistas sin filiación política, que a menudo no consumen, que no votan, que no protestan, indocumentadas, que no desearían tomar el poder, y que, como otros autores argumentan, por tanto no se adecuan a las lógicas de transformación social del marxismo de la izquierda tradicional europeas (ADAMOVSKY et al., 2011; ZIBECCHI, 2005; GUTIÉRREZ, 2017; HOLLOWAY, 2002). Las categorías analíticas que los movimientos alimentarios han construido, sintetizando sus luchas y sus prioridades políticas (HOLT-GIMÉNEZ y SHATTUCK, 2011), a menudo están centradas en la esfera de la producción y en las políticas estado-céntricas, desde donde de manera estratégica proponen tomar posiciones en las instituciones para crear diálogos con la industria agroalimentaria. De esta manera excluyen de sus espacios a aquellos que no consideran o no son reconocidos por las instituciones públicas.

Para rechazar el orden del estado, a menudo no aceptan una 'filiación institucional' ni la intermediación de organizaciones. Como es el caso de los grupos y cooperativas de consumo que se organizan fuera de las redes institucionales y programas europeos (PROVE), sin diferenciar entre afectados (pequeños agricultores) y activistas (consumidores). De manera alternativa y sin mediaciones, se organizan a través de relaciones directas, reconstruyendo relaciones de solidaridad que permiten continuar cultivando a los nuevos agricultores, y recibir alimentos frescos a los aún asentados en las ciudades. Otros casos de este rechazo se muestran en las redes de solidaridad que recogen alimentos sin depender de los bancos alimentares oficiales. Proponen de esta manera, abastecer de alimentos 'junto a' (*Nu Sta Djunto*), y no 'para', 'por'.

Las alianzas que establecen a menudo no son estratégicas, sino que se construyen siguiendo las necesidades que surgen en el día a día: la demolición de viviendas y huertas, los desalojos. De esta manera, como hemos mostrado, se contribuye a tejer relaciones de solidaridad entre diversas luchas que proponen rechazar o escapar del orden del estado: formas autónomas de organización la provisión alimentaria y el cuidado o en contra de la gentrificación. En estas luchas en Lisboa, convergen los varios movimientos antagonistas, los migrantes, pobres urbanos, los desplazados al campo, los nuevos agricultores y los que consiguen permanecer en la ciudad enfrentando todas estas contradicciones.

Estas luchas alimentarias en Lisboa, intentarían *escapar* a planes de promoción de la agricultura urbana (*Programa Parques Hortícolas Municipais*)²², que no reconocen las necesidades alimentarias surgidas en momentos de crisis de reproducción social como el actual, y que los proponen como espacios de ocio y educativos. Este caso lo hemos ilustrado a través de las huertas de autosuficiencia, y ocupación de nuevos

²¹ NYELENI, La Via Campesina, <https://nyeleni.org/>

RED DE CIUDADES POR LA AGROECOLOGIA, <http://www.ciudadesagroecologicas.eu/>

PACTO DE MILAN SOBRE POLITICAS ALIMENTARIAS <http://www.milanurbanfoodpolicypact.org/>

²² Programa Parques Hortícolas Municipais, [http://www.cm-](http://www.cm-lisboa.pt/fileadmin/VIVER/Ambiente/Parques_e_Jardins/Mapa_Parques_Hortícolas_vertical.pdf)

[lisboa.pt/fileadmin/VIVER/Ambiente/Parques_e_Jardins/Mapa_Parques_Hortícolas_vertical.pdf](http://www.cm-lisboa.pt/fileadmin/VIVER/Ambiente/Parques_e_Jardins/Mapa_Parques_Hortícolas_vertical.pdf)

espacios de cultivo en el Valle de Chelas por los hortelanos tradicionales del barrio (VIEGAS FIRMINO, 2013; L., 2017). Igualmente intentarían escapar a los planes habitacionales que restringen sus áreas de cultivo y sus espacios de socialización. En Lisboa estos casos se han ido ejecutando a través de planes habitacionales y de rehabilitación urbanística (ej. Programas Casas Economicas, Planos de Reajamamiento (PER, PROHABITA), etc.). Estos planes, como otros autores han referido en otras ciudades europeas (PORTELLI, 2015), contribuyeron a sustituir la estructura horizontal de los barrios auto-construidos, con espacios de cultivo, por espacios verticales y sin áreas libres para cultivar (bairros sociais). De esta manera, escapando de estos planes, los hortelanos han ocupado los márgenes de las carreteras, solares (ej. Vale Santo Antonio) y otros espacios interbloques para continuar con sus formas de reproducción de la vida.

Estas luchas en torno a la alimentación son 'incómodas' para las instituciones. Sus repertorios frecuentemente consideran la re-apropiación de recursos, a través de la ocupación (barrios auto-construidos, huertas de auto-suficiencia). Además denuncian y visibilizan la continuidad de las relaciones coloniales, el racismo institucional, la segregación racial, de clase, y la represión que sufren estas periferias urbanas. Una represión que persiste tras una historia de colonización (ASCENSÃO, 2015b; 2018), pero también tras periodos revolucionarios (PREC) (RAMOS PINTO, 2008) y con programas como el PER o *Parques Hortícolas Municipais* (VIGAS FIRMINO, 2013), y de rehabilitación urbana del centro histórico que desaloja, huertas comunitarias (*Horta do Monte*), espacios culturales y asociaciones de vecinos (ej: *Amigos do Minho*, *Sport Clube Intendente*, *Biblioteca BOESG*, *Centro de Cultura Libertaria* (CCL)).

De esta forma a menudo son estigmatizados y criminalizados por la prensa y las administraciones públicas como espacios llenos de 'lixo', 'ilegales', 'informales', (ALVES, 2016; ver PARQUE HORTÍCOLA HORTA DO MONTE). Su desalojo o erradicación serían de esta forma legitimados. Borrando también la memoria de otras formas organizativas, sus estructuras horizontales, sus *hortas*, y otras formas de reproducción de la vida más autónomas. Dentro de la lógica de desposesión planificada, el descenso en un 50% del número de huertas desde 1993 tras la implementación del PER y la demolición de los barrios autoconstruidos, son alarmantes (304 ha 1987; 190 ha 1995) (MATA, 2014). Pero también después del inicio del Plano Verde en 2007 (190 ha 1995; 85 ha 2014) que en vez de promover su aumento, continúa reduciendo su número.

Por último, a la presión que sufren estas periferias urbanas y sus lógicas de transformación social, contribuyen no solo el racismo institucional, los planes y programas de agricultura urbana y la prensa, sino también los propios movimientos sociales. A menudo estos espacios no consiguen escapar de las lógicas de acumulación de capital y en consecuencia, con sus prácticas de 'consumo alternativo' contribuyen a la segregación y fragmentación de las ciudades: 'huertas de blancos', grupos de consumo de 'blancos', de 'clase media', y la división entre 'activistas'-blancos' y 'afectados'-negros' (McCLINTOCK, 2014; McCLINTOCK, 2018; DARYL y McCLINTOCK, 2017; QUASTEL, 2009; SBICCA, 2018) y a la racialización de los espacios (AILKON y AGYEMAN, 2011; ANGUELOVSKI, 2015; ROMAN ALCALA, 2016; SLOCUM, 2007).

5 BIBLIOGRAFÍA

ADAMOVSKY Eduardo, Claudio ALBERTANI, Benjamin ARDITI, Ana Esther CEDENA, Raquel GUTIÉRREZ, John HOLLOWAY, Francisco LOPEZ BARCENAS, Gilberto LÓPEZ y RIVAS, Massimo MODONESI, Hernán OUVIÑA, Mabel THWAITES REY, Sergio TISCHLER, Raúl ZIBECCHI (2011). *Pensar las autonomías Alternativas de emancipación al capital y el Estado*. Bajo Tierra. Sísifo Ediciones. México.

ADORNO, Theodore (1990) *Dialéctica negativa*. Madrid, Taurus Ediciones.

ALKON, Alison Hope y AGYEMAN, Julian (Eds.) (2011). *Cultivating food justice: Race, class, and sustainability*. Cambridge: MIT Press.

ANGUELOVSKI, Isabelle (2015). Alternative food provision conflicts in cities: Contesting food privilege, injustice, and Whiteness in Jamaica Plain, Boston. *Geoforum*, 58, 184–194.

ANTUNES, Joel (2011). *Projecto de Requalificação Urbana dos Bairros de Génese Ilegal das Galinheiras e dos Fetais, Dentro do tema das Novas Centralidades*. Dissertação de Mestrado. Lisboa, Instituto Superior Técnico, Universidade Técnica de Lisboa.

ALVES, Ana Rita, 2016 (PRÉ) TEXTOS E CONTEXTOS: Media, Periferia e Racialização ISSN 1517-5901 (online) POLÍTICA & TRABALHO *Revista de Ciências Sociais*, no 44, Janeiro/Junho de 2016, p. 91-107

------(2018) 'Redesenhando a periferia: exclusões, demolições e racismo institucional' CARMO, André, ASCENSÃO Eduardo y ESTEVENS Ana eds. (2018) *A cidade em Reconstrução. Leituras críticas, 2008-2018*. Outro Mundo. Cooperativa Cultural.

ASCENSÃO, Eduardo (2015a). *The slum múltiple: A cyborg micro-history of an informal settlement in Lisbon*. *International Journal of Urban and Regional Research* 39(5):948–964

------(2015b) "Slum gentrification in Lisbon, Portugal: Displacement and the imagined futures of an informal settlement". In L Lees, H B Shin and E López-Morales (eds) *Global Gentrifications: Uneven Development and Displacement* (pp 37–58). Bristol: Policy Press

------(2018) 'Historia e teimosia na cidade informal' en CARMO, André, ASCENSÃO Eduardo y ESTEVENS Ana eds. (2018) *A cidade em Reconstrução. Leituras críticas, 2008-2018*. Outro Mundo. Cooperativa Cultural.

ATLAS SOCIAL DE LISBOA, 2017. https://observatorio-lisboa.eapn.pt/ficheiro/Atlas_20Social_20de_20Lisboa_Apresenta_c3_a7_c3_a3o_23-06-2017_20-_20Soc_20Geografia_01.pdf Ultimo acceso 3 de Octubre de 2018

BAUMGARTEN, Britta (2013). Anti-Austerity Protests in Portugal, in: *CritCom* (Online). Disponível em: <http://councilforeuropeanstudies.org/critcom/anti-austerity-protests>. Acceso 25 Julio 2018

BANCO ALIMENTAR LISBOA. Resultados por Supermercado (2018), <https://www.bancoalimentar.pt/bancos/lisboa/>.

BARATA SALGUEIRO, Teresa (1972). *Bairros clandestinos na periferia de Lisboa, Porto*. Edições Afrontamento, Instituto da Alta Cultura: Centro de Estudos Geográficos: 2.

BARATA SALGUEIRO, Teresa (1992). *A Cidade em Portugal. Uma Geografia Urbana*. Porto: Edições Afrontamento.

BARATA SALGUEIRO, Teresa, MENDES, Luís, GUIMARÃES, Pedro (2017). "Tourism and urban changes: lessons from Lisbon", in Gravary-Barbas, M.; Guinand, S. (eds.). *Tourism and Gentrification in Contemporary Metropolises: International Perspectives*. Londres: Routledge. pp.255-275

BARKER Adam. J. y PICKERILL, Jenny (2012) Radicalizing Relationships To and Through Shared Geographies: Why Anarchists Need to Understand Indigenous Connections to Land and Place in *Anarchist Geographies*. Editado por Simon Springer, Anthony Ince, Jenny Pickerill, Gavin Brown, Adam J. Barker 2012. Antipode.

BHATTACHARYA, Tithi ed. (2017). *Social Reproduction Theory. Remapping Class, Recentring Oppression*. Pluto Press.

BUTLER, Judith (2014). *Rethinking Vulnerability and Resistance*. Madrid

CABANNES Yves y Isabel RAPOSO (2013). Peri-urban agriculture, social inclusion of migrant population, and Right to the City: Practices in Lisbon and London. *City* 17(2):235-250

CASTELLS, Manuel (1986) *La ciudad y las masas. Sociología de los movimientos sociales urbanos*. Madrid: Alianza Editorial.

CARABANCHELEANDO (2017), *Diccionario de las Periferias*. Madrid. Traficantes de Sueños.

CARMO, André, ASCENSÃO Eduardo y ESTEVENS Ana eds. (2018). *A cidade em Reconstrução. Leituras críticas, 2008-2018*. Outro Mundo. Cooperativa Cultural.

CARMO, André (2018), 'Santa Filomena: crônica de um desastre anunciado', en CARMO, André, ASCENSÃO Eduardo y ESTEVENS Ana eds. (2018). *A cidade em Reconstrução. Leituras críticas, 2008-2018*. Outro Mundo. Cooperativa Cultural.

CARTOGRAFIA BAIROS DEGRADADOS E DEMOLIDOS NO MUNICÍPIO DE AMADORA. http://www.cm-amadora.pt/images/INTERVENCAO_SOCIAL/HABITACAO_SOCIAL/DOCS/carta_bairros_degradados_dez_17.pdf Acceso 25 Julio 2018

CASTRO CALDAS, José (2013). *O Impacto das medidas 'ANTI-CRISE' e a situação social e de emprego: Portugal*. Comité Económico e Social Europeu.

CRAVEIRO, Maria Teresa (2010). "Do bairro clandestino às Áreas de Génese Ilegal – um problema que permanece em Portugal", in BÓGUS, Lúcia; RAPOSO, Isabel e PASTERNAK, Suzana [org.] *Da irregularidade fundiária urbana à regularização: Análise comparativa*. Portugal-Brasil. São Paulo, Brasil, EDUC, pp. 33-61

CUNINGHAME, Patrick (2015). Mapping the Terrain of Struggle. Autonomous Movements in 1970s in Italy. *Viewpoint Magazine*. Noviembre 2015, <https://www.viewpointmag.com/2015/11/01/feminism-autonomism-1970s-italy/> Acceso 25 Julio 2018

CHÃO-OFICINA DE ETNOGRAFIA URBANA (2018) 'Em busca do coletivo- Diálogos para uma cartografia social no Bairro da Jamaica'. em CARMO, André, ASCENSÃO Eduardo y ESTEVENS Ana eds. (2018) *A cidade em Reconstrução. Leituras críticas, 2008-2018*. Outro Mundo. Cooperativa Cultural.

DARLY Segolene y Nathan McCLINTOCK (2017). Introduction to urban agriculture in the neoliberal city: Critical European perspectives. *ACME A Journal of Critical Geographies* 16(2):224–231

DELLA PORTA, Donatella y MarioDIANI, (2006). *Social Movements: an Introduction*. Second Edition. Blackwell Publishing

di GIOVANNI, Caterina Francesca, 2018. 'Uma Historia do Habita: Como se fez um colectivo Activista' en CARMO, André, ASCENSÃO Eduardo y ESTEVENS Ana eds. (2018) *A cidade em Reconstrução. Leituras críticas, 2008-2018*. Outro Mundo. Cooperativa Cultural.

GAGO, Ana 2018 'Alojamento local-global: especulação imobiliária e desalojamento' en CARMO, André, ASCENSÃO Eduardo y ESTEVENS Ana eds. (2018) *A cidade em Reconstrução. Leituras críticas, 2008-2018*. Outro Mundo. Cooperativa Cultural.

FEDERICI, Silvia y Marina SITRIN, (2016). Interview. Social Reproduction between the wage and the commons. *Roar Magazine, issue# 2*. <https://roarmag.org/magazine/social-reproduction-between-the-wage-and-the-commons/> Acceso 25 Julio 2018

FEDERICI, Silvia (2010). *Revolución en Punto Cero. Trabajo Doméstico, reproducción y luchas feministas*. Madrid. Traficantes de sueños.

FEDERICI, Silvia (2004). *Calibán y la Bruja*. Madrid. Traficantes de Sueños

FERREIRA, Maria Julia (1994). O Bairro Social do Arco do Cego. Última aldeia na cidade de Lisboa. *Análise Social. Vol. XXIX (127)*, 1994 (3) 697-709.

FONSECA, Maria Lucinda (1990). *População e Território. Do País à Área Metropolitana*. Lisboa: Centro de Estudos Geográficos da Universidade de Lisboa.

FRASER, Nancy (2017). Crisis of Care? On the Social-Reproductive Contradictions of Contemporary Capitalism en Tithi Bhattacharya (Ed). *Social Reproduction Theory Remapping Class, Recentering Oppression*. Pluto Press.

FRUTA FEIA <https://frutafeia.pt/> Ultimo acceso Octubre 2018

GALEANO, Eduardo (2017). *El Libro de los Abrazos*. Siglo XXI Ediciones

GEBALIS.

http://www.gebalis.pt/moradores/OmeuBairro/Localizacao_Gabinete/Paginas/default.aspx Ultimo acceso Octubre 2018

GINN, Franklin y ASCENSÃO, Eduardo (2018) "Autonomy, Erasure, and Persistence in the Urban Gardening Commons" *Antipode Vol. 0 No. 0* 2018 ISSN 0066-4812, pp. 1-24 doi: 10.1111/anti.12398

GUTIÉRREZ AGUILAR, Raquel (2017). *Horizontes Comunitarios-populares. Construcción de lo común más allá de las políticas estado-céntricas*. Madrid. Traficantes de Sueños.

GUTIÉRREZ, Raquel y Silvia FEDERICI, (2015). Mujeres, reproducción social y luchas por lo común. Ecos de la visita de Silvia Federici a México en otoño del 2013. *Bajo el Volcán, vol. 15, núm. 22*, marzo-agosto, 2015, pp. 63-69 Benemérita Universidad Autónoma de Puebla, Puebla, México.

GUILHOTINA, 2018. (<https://guilhotina.info/en/2018/07/14/protest-state-racism/>) Acceso 25 Julio 2018

HABITA <http://www.habita.info/> Ultimo Acceso 3 de Octubre 2018

HARDT, Michael y Antonio NEGRI (2000) *Empire* (Cambridge Mass.: Harvard U.P.)

----- (2004) *Multitude* (New York: Penguin Press)

HARVEY, David (2014). *Diecisiete contradicciones y el fin del capitalismo*. Madrid. Traficantes de Sueños.

HOLT-GIMÉNEZ, Eric y Anna SHATTUCK, (2011). Food crises, food regimes and food movements: rumblings of reform or tides of transformation? *The Journal of Peasant Studies Volume 38*, 2011 - Issue 1: 109-144.

HOLLOWAY, John (2002). *Change the World without Taking Power: The Meaning of Revolution Today* (London: Pluto Press).

INSTITUTO NACIONAL DE ESTADISTICA
https://ine.pt/xportal/xmain?xpgid=ine_main&xpid=INE

KATSAROVA, Rada (2015) "Repression and Resistance on the Terrain of Social Reproduction: Historical Trajectories, Contemporary Openings". <https://www.viewpointmag.com/2015/10/31/repression-and-resistance-on-the-terrain-of-social-reproduction-historical-trajectories-contemporary-openings/> Acceso 25 Julio 2018

LEFEBVRE, Henri (2009). *State, Space, World. Selected essays*. Edited by Neil Brenner and Stuart Elden. University of Minnesota Press Minneapolis. London

LEFEBVRE, Henri (2013) *La Producción del Espacio*, Capitan Swing, Edición Entrelíneas.

MALHEIROS, Jorge Macaísta (2009) "Bairros clandestinos, migrações e mobilidade – reflexões breves e levantar de questões", in *Áreas Urbanas de Génese Ilegal. Projetos para a legalização de um sonho*. Actas da Conferência, 13 e 14 de Março de 2009, Cascais, Câmara Municipal de Cascais, Departamento de Requalificação Urbana, pp. 65-76.

MATA, Duarte (2014). Lisbon's Green Plan Actions: Towards a Green City. [online] Available at: <http://www.urbanallotments.eu/fileadmin/uag/media/Lisbon/2-GVSF-CML-paper_COST-LNEC_FINAL.pdf> [Acceso 25 Agosto, 2018].

MAYER, Margit (2013) First world Urban Activism Beyond austerity urbanism and creative city politics. *Journal City analysis of urban trends, culture, theory, policy, action*. Volume 17, 2013 - Issue 1.

McCLINTOCK, Nathan (2018) Cultivating (a) Sustainability Capital: Urban Agriculture, Ecogentrification, and the Uneven Valorization of Social Reproduction, *Annals of the American Association of Geographers*, 108:2, 579-590, DOI: 10.1080/24694452.2017.1365582

McCLINTOCK, Nathan (2014). Radical, reformist, and garden-variety neoliberal: Coming to terms with urban agriculture's contradictions. *Local Environment* 19(2):147-171

MENDES, Luis (2017). Gentrificação turística em Lisboa: neoliberalismo, financeirização e urbanismo austeritário em tempos de pós-crise capitalista 2008-2009", *Cadernos Metrópole*, vol. 19, n.º 39, pp.479-512.

MORALES BERNARDOS, Ines (2017). Building new solidarities between movements: insurrectionary politics of food autonomy in the city of Athens, *Open Democracy / ISA RC-47: Open Movements*, 6 April. <https://opendemocracy.net/ines-morales-bernardos/building-new-solidarities-between-movements-insurrectionary-politics-of-food-> Acceso Julio 2018

MUDU, Pierpaolo y Sutapa CHATTOPADHYAY eds. (2018). *Migration, Squatting and Radical Autonomy*. Routledge.

MUDU, Pierpaolo y MARINI, Anna (2016). Radical urban horticulture for food autonomy: Beyond the community gardens experience. *Antipode*, doi:10.1111/anti.12284.

MUÑOZ, Jose Eduardo (2009). Cruising Utopia: The There and Then of Queer Utopia in *Halberstam*, 2011: 87

NAVARRO, Mina Lorena (2013) Luchas por lo común contra el renovado cercamiento de bienes naturales en *México Bajo el Volcán*, vol. 13, núm. 21, pp. 161-169 Benemérita Universidad Autónoma de Puebla Puebla, México.

NEWMAN, Saul (2011). Postanarchism and space: Revolutionary fantasies and autonomous zones. *Planning Theory* 10(4). 344–365 DOI: 10.1177/1473095211413753

NEW YORK TIMES, (1988) 'Lisbon Journal; In Old Section of City, A Ghetto With a View' <https://www.nytimes.com/1988/03/12/world/lisbon-journal-in-old-section-of-city-a-ghetto-with-a-view.html> Acceso Julio 2018

MAPA, (2014), 'Nu Sta Djunto - Estamos Juntos' <http://www.jornalmapa.pt/2014/12/18/nu-sta-djunto-estamos-juntos/>

OECD <https://data.oecd.org/portugal.htm>, Acceso 25 Julio 2018

OBSERVATÓRIO DOS DIREITOS HUMANOS. RELATÓRIO DIREITO À HABITAÇÃO DOS MORADORES DO BAIRRO DE SANTA FILOMENA, (2013). http://www.observatoriodireitoshumanos.net/atividades/relatorios/Relatorio_Direito_HabitacaoMoradoresBairroSantaFilomena.pdf Acceso Julio 2018

OBSERVATORIO DAS DESIGUALDADES, 2018.

-----Despesa em proteção social. 20/09/2018 <https://observatorio-das-desigualdades.com/2018/09/19/despesa-em-protecao-social/>

-----Países da OCDE mais pobres e desiguais 22/05/2015 <https://observatorio-das-desigualdades.com/2015/05/22/paises-da-ocde-mais-pobres-e-desiguais/#more-1843>

-----Desigualdades, serviços públicos e justiça global https://observatoriodasdesigualdade.files.wordpress.com/2014/11/desigualdade-servic3a7os-pc3bablicos-e-justic3a7a-global_joc3a3o-mineiro_od-e-working-paper-n-c2ba-3_2014.pdf

OBSERVATÓRIO de LUTA CONTRA A POBREZA NA CIDADE DE LISBOA

-----<https://observatorio-lisboa.eapn.pt/> Ultimo Acceso 3 de Octubre 2018

-----<https://observatorio-lisboa.eapn.pt/bairros-sociais-de-lisboa-dados/> Acceso 4 de Octubre 2018

PAPADOPOULOS, Dimitris, Niamh STEPHENSON, Vassilis TSIANOS (2008). *Escape Routes. Control and Subversion in the 21th Century*. Pluto Press.

PARQUES HORTICOLAS MUNICIPAIS, CML, http://www.cm-lisboa.pt/fileadmin/VIVER/Ambiente/Parques_e_Jardins/Mapa_Parques_Horticolas_vertical.pdf Acceso Julio 2018

PARQUE HORTICOLA DA GRACA <http://www.cm-lisboa.pt/noticias/detalhe/article/construcao-do-parque-horticola-da-graca>. Acceso Julio 2018

PAVEL, Fabiana, 2018. 'Gentrificação e turistificação: o caso do Bairro Alto em Lisboa'. en CARMO, André, ASCENSÃO Eduardo y ESTEVENS Ana eds. (2018) *A cidade em Reconstrução. Leituras críticas, 2008-2018*. Outro Mundo. Cooperativa Cultural.

PEDROSO, Pedro (2014). *Portugal and the global crisis*. Friedrich Ebert Stiftung

PELOURO DA HABITAÇÃO E DESENVOLVIMENTO LOCAL, CÂMARA MUNICIPAL DE LISBOA . <http://habitacao.cm-lisboa.pt/index.htm?no=1010001>, Acceso Julio 2018

PORTELLI, Steffano (2015). *La ciudad Horizontal. Urbanismo y resistencia en un barrio de casas baratas de Barcelona*. Barcelona. Edicions bellaterra

PROVE <http://www.prove.com.pt/www/noticias.T2.php> Ultimo Acceso Octubre 2018

QUASTEL, N. (2009). Political ecologies of gentrification. *Urban Geography*, 30(7), 694P.

RAMOS PINTO, Pedro (2008). Urban Social Movements and the Transition in Portugal. 1974-1976'. *The Historical Journal*, 51, 4 (2008), pp.1025–1046f 2008 Cambridge University Press doi:10.1017/S0018246X08007176 Printed in the United Kingdom

RECLUS, Elisée (1889). The evolution of the cities. Libcom <https://libcom.org/files/Reclus%20-%20The%20Evolution%20of%20Cities.pdf> Acceso 25 Julio 2018

REDE DE SOLIDARIDADE, <https://rededesolidariedade.wordpress.com/> Ultimo Acceso 3 de Octubre de 2018.

RETRATO DE LISBOA, INFOGRAFIA 01, 2018 https://observatorio-lisboa.eapn.pt/wp-content/uploads/Retrato-de-Lisboa_Infografia_01_2018.pdf Último acceso 3 de Octubre 2018

ROMAN-ALCALA, Antonio (2016). Concerning the unbearable Whiteness of urban farming. *Journal of Agriculture, Food Systems, and Community Development*, 5(4), 179–181

ROLO, Helena (2006). *Actualidade do fenómeno clandestino: práticas de reconversão em AUGI na GAML*. Dissertação de Mestrado, Barcelona, Universidade de Barcelona Formación Continuada Les Heures – Fundación Bosch i Gimpera (editado em CD em 2009 pela Universidade Técnica de Lisboa).

RUELA GONÇALVES, LILIANA ISABEL, (2017). *Reconversão das Áreas Urbanas de Géneses Ilegal: a abordagem territorial do município de Oeiras*. Orientação Científica: Lisboa, FA-UL, DEZEMBRO DE 2017 DISSERTAÇÃO DE NATUREZA CIENTÍFICA PARA A OBTENÇÃO DO GRAU DE MESTRE EM ARQUITETURA, ESPECIALIZAÇÃO EM URBANISMO

SAMPAIO, Catarina (2018). Ficar sem tecto: as demolições no Bairro 6 de Maio, en CARMO, André, ASCENSÃO Eduardo y ESTEVENS Ana eds. (2018) *A cidade em Reconstrução. Leituras críticas, 2008-2018*. Outro Mundo. Cooperativa Cultural.

SASSEN, Saskia (2003). The Participation of States and Citizens in Global Governance. Symposium- Globalization and Governance: *The Prospects for Democracy Indiana Journal of Global Legal Studies, Vol 10, No. 5, Issue 1.* <http://www.columbia.edu/~sjs2/PDFs/webpage.statesandcitizens.pdf> Acceso 25 Julio 2018

SILVA, Rita (2018). Cidades para as pessoas no para o lucro en CARMO, André, ASCENSÃO Eduardo y ESTEVENS Ana eds. (2018) *A cidade em Reconstrução. Leituras críticas, 2008-2018.* Outro Mundo. Cooperativa Cultural.

SBICCA, Joshua (2018). Food, Gentrification, and the Changing City. *BOLETÍN ECOS 43 -JUNIO-AGOSTO 2018- ISSN-1989-8495 -FUHEM ECOSOCIAL - WWW.FUHEM.ES/ECOSOCIAL* Acceso 25 Julio 2018

SIMON-ROJO, Marian, MORALES BERNARDOS, Inés, SANZ LANDALUZE, Jon, (2018). Food movements oscillating between autonomy and co-production of public policies. Lessons from Madrid, *Nature and Culture Volume 13 Issue 1.* ISSN: 1558-6073 [Print] and ISSN: 1558-5468

SLOCUM, Rachel. (2007). Whiteness, space and alternative food practices. *Geoforum, 38, 520-533.*

STOP DESPEJOS <https://stopdespejos.wordpress.com/> Acceso 25 Julio 2018

SPRINGER, Simon, Anthony INCE, Jenny PICKERILL, Gavin BROWN y Adam J. BARKER (2012). Anarchist Geographies. *Special Issue Antipode 44(5) Volume 44, Issue 5* Pages: 1579-1754 November 2012

TIAGO, Maria da Conceicao (2010). Bairros Sociais da Primeira República: projectos e realizações. *Ler História, 59-2010.* Repúblicas: cultura e práticas. p. 249-272.

VIEGAS FIRMINO, Ana Maria (2015). Learning and Tips for more Sustainable Urban Allotments in Portugal, in *Localizing urban food strategies. Farming cities and performing rurality.* 7th International Aesop Sustainable Food Planning Conference Proceedings, Torino, 7-9 October 2015, edited by Giuseppe Cinà and Egidio Dansero, Torino, Politecnico di Torino, 2015, pp 414-426.

ZECHNER, Manuela y Bue RUBNER HANSEN, (2015). Building Power in a Crisis of Social Reproduction. Radical Care. *Roar Magazine Issue #0.* In <https://roarmag.org/magazine/buildingpower-crisis-social-reproduction/> Acceso Marzo 2018

ZIBECHI, Raúl. (2005). 'Subterranean Echos: Resistance and Politics "desde el Sótano. *Socialism and Democracy, Vol.19, No.3,* November 2005, pp.13-39 ISSN 0885-4300 print/ISSN 1745-2635 online DOI: 10.1080=08854300500257922 # 2005 The Research Group on Socialism and Democracy

Territorios en disputa en la región del Chaco Argentino. Estrategias y resistencias frente a la violencia y el despojo

Marta Sánchez Miñarro, Magister en Agroecología.
Analista de investigación de la Red Agroforestal Chaco
Argentina (REDAF) en el periodo 2013-2015

DESCRIPTORES:

Campesinado / Comunidades indígenas / Conflicto / Desarrollo / Territorio / Tierra.

KEY WORDS:

Conflicts / Development / Indigenous communities / Land / Peasants / Territory.

RESUMEN:

El fenómeno del "desarrollo" asociado a una matriz extractiva y predatoria de los bienes naturales, especialmente la tierra y el bosque, es una constante desde hace más de 30 años en la región del Cono sur latinoamericano, fenómeno que se profundizó especialmente desde hace una década. En Argentina, el boom de los *commodities* para la exportación (especialmente la soja transgénica), la revalorización de la tierra, y el paquete tecnológico avanzado de la agricultura de la "revolución verde", desencadenaron avances acelerados y violentos sobre territorios anteriormente considerados estériles para fines productivos y del agronegocio. Tal es el caso de la región del Chaco argentino, que viene sufriendo de forma atroz la reconfiguración de su paisaje natural, devastado por la deforestación sin control. Este avance impacta además sobre sus principales pobladores, las comunidades campesinas y originarias, quienes se resisten a abandonar los territorios que habitan de forma armónica con el hábitat desde hace generaciones. Este artículo da muestra de algunos de los conflictos socio-ambientales en torno a la tenencia de la tierra que acontecen en la región, y de las estrategias de lucha y resistencia de las familias pobladoras para permanecer, recrear y proyectar sus estrategias de vida en sus territorios.

ABSTRACT:

The phenomenon of "development" linked to extractive activities and to the predatory use of natural assets, especially land and forest, has been a constant for more than 30 years in the Latin American Southern Cone region. The phenomenon has deepened especially since the last decade. In Argentina, the boom of commodities for export (especially transgenic soybeans), the revaluation of land, and the technological package associated to the "green revolution" of agriculture, triggered violent and accelerated developments on territories previously considered sterile for productive purposes and agribusiness. Such is the case of the Argentine Chaco region, which has been suffering a profound reconfiguration of its natural landscape, devastated by uncontrolled deforestation. This advance also has an impact on its main inhabitants, the peasant and native communities, who refuse to leave the territories where they have lived for generations, in harmony with the habitat. This article shows some of the socio-environmental conflicts around land tenure that take place in the region,

and the resistance strategies of peasants to stay, recreate and project their life strategies in their territories.

** Marta Sanchez Miñarro es licenciada en Administración y Dirección de Empresas por la Universidad Carlos III de Madrid, y Magister en Agroecología por la Universidad de Córdoba (UCO). Reside en Argentina desde el año 2005, acompañando procesos de desarrollo rural y comunitario vinculados a la agroecología y a la economía social y solidaria, de familias y organizaciones rurales y urbanas.
marta.minarro@gmail.com*

)

1 INTRODUCCIÓN

Este artículo sintetiza una reflexión sobre la problemática de la conflictividad en torno a la tenencia de la tierra, cuya fuente originaria es un extenso Informe de investigación realizado por la autora para la Red Agroforestal Chaco Argentina (REDAF) sobre dieciocho conflictos socio-ambientales en cinco provincias de la región chaqueña argentina, que fue presentado en el V Seminario-Taller Territorio y derechos humanos. Experiencias y desafíos para el acceso a la justicia de las comunidades rurales campesinas e indígenas (17 y 18 de septiembre de 2015, Facultad de Derecho de la Universidad de Buenos Aires, Argentina).

1.1 Breve contextualización. Las comunidades campesinas e indígenas en la Región Latinoamericana

Las comunidades campesinas e indígenas son un grupo poblacional de especial relevancia en América Latina y el Caribe. A pesar del fenómeno mundial de la creciente concentración demográfica en áreas urbanas, si tomamos datos de los últimos 25 años del siglo pasado (1970- 1995) en la región, el porcentaje de población que seguía viviendo en zonas rurales, era en promedio, de un 34% (CEPAL, 1999; FIDA). La agricultura campesina ocupa a nivel global aproximadamente el 25% de las tierras cultivables, con lo que se estima que lograría alimentar al 70% de la población mundial. No obstante, la proporción de los habitantes rurales que viven en condiciones de pobreza se mantuvo casi constante en las últimas dos décadas (cerca de un 60%). Actualmente, en torno a 80 millones de personas que viven en zonas rurales latinoamericanas no cuentan con un ingreso insuficiente para cubrir sus necesidades elementales (CEPAL, 2003; FIDA). En definitiva, podemos decir que la pobreza e indigencia siguen concentrándose en las áreas rurales, lo cual implica que campesinos y campesinas, trabajadores y trabajadoras sin tierra, y las personas que viven de actividades tradicionales como la pesca, caza y pastoreo sufren con mayor rigor situaciones de hambre y exclusión social (Asamblea General de Naciones Unidas, 2012). Por otro lado, en las últimas décadas, el modelo dominante del agronegocio en la eco-región, alentado por los gobiernos del Cono Sur (Argentina, Brasil y Paraguay), sigue profundizando, con cada vez mayor voracidad, su matriz extractiva. Ello genera graves impactos socio-ambientales, tales como la concentración desigual de la tierra, la mercantilización de los bienes comunes naturales, la incorporación de los alimentos a las dinámicas especulativas de los mercados financieros, o la pérdida de la biodiversidad. A su vez esta matriz extractiva de desarrollo lleva aparejado el avance creciente, y en muchos casos, impune, sobre territorios rurales ancestrales y sus pobladores, las comunidades campesinas e indígenas, generando despojo, hostigamiento, violencia y desalojo de las familias de sus territorios.

1.2 El Gran Chaco americano. La Región chaqueña argentina

El 22% de la superficie continental de Argentina (625 mil km²) corresponde al Gran Chaco Americano, una eco región ubicada en el corazón de Sudamérica que comparten Argentina (59%), Paraguay (23%), Bolivia (13%) y Brasil (5%). Pese a ser la segunda área boscosa más extensa de América del Sur después de la Amazonía,

y ser reservorio de una enorme riqueza biológica y cultural, sus características específicas, riquezas y potencialidades son desconocidas para gran parte de la población e invisibilizadas en muchas de las propuestas de desarrollo que se impulsan desde las políticas públicas de los países que lo comparten. En territorio argentino, la llamada Región chaqueña abarca 13 provincias: la totalidad de Chaco, Formosa y Santiago del Estero, y parcialmente las provincias de Salta, Jujuy, Tucumán, La Rioja, Catamarca, San Juan, San Luis, Córdoba, Santa Fe y Corrientes. Por su carácter federal, las provincias de la República Argentina cuentan con sus propios poderes Ejecutivo, Legislativo y Judicial, independientes del Gobierno Nacional. Una de las potestades de los gobiernos provinciales es decidir de forma autónoma sobre los recursos naturales de sus territorios, cambio que se introdujo a partir de la reforma constitucional del año 1994: "Corresponde a las provincias el dominio originario de los recursos naturales existentes en su territorio" (artículo 124 de la Constitución Nacional de la República Argentina, 1994).

En este contexto, cabe destacar que la economía argentina se sustenta en gran medida sobre la base de las exportaciones agrícolas, que en su mayoría corresponden a la soja transgénica, y aportan alrededor de un 44% de los ingresos fiscales. Así, la Argentina se posiciona como el tercer productor mundial de soja, después de EEUU y Brasil, y el primer exportador de aceite y harina de soja a nivel mundial. Este cultivo, casi inexistente en las estadísticas hasta 1980, se convirtió en el principal generador de divisas para la economía nacional gracias al impulso de un marco político, normativo y tecnológico que favoreció la expansión de la siembra directa y las semillas transgénicas. Alentado por un contexto de precios altamente favorables para la exportación de granos, hacia fines de los '90 y principios de 2000, se intensificó el proceso de "agriculturización" y más específicamente de "sojización" hacia territorios antes considerados "marginales" para la producción a gran escala. Datos del Censo Nacional Agropecuario de hace más de quince años señalan que este proceso hizo desaparecer cerca del 20% de las explotaciones agropecuarias más pequeñas, desplazando cultivos y producciones regionales destinadas a proveer alimentos para el consumo interno. Hay que agregar que este fenómeno continuó acrecentándose, generando una mayor concentración de la tierra destinada al agronegocio y a las rentas especulativas. Las provincias de la región chaqueña argentina son las que más fuertemente han visto cambiar el paisaje de sus zonas rurales a partir de la necesidad de incorporar nuevas tierras para la producción de *commodities* y de ganadería a gran escala (la conocida como "pampeanización del Chaco"). En la última década, continúa profundizándose, en definitiva, el avance de la frontera agropecuaria hacia territorios donde muchas de las comunidades campesinas e indígenas se encontraban, desde hace años, involucradas en conflictos socio-ambientales, resistiendo el hostigamiento, la expulsión y el desalojo de sus territorios (REDAF 2010, 2013; STRADA y VILA, 2015; OBSCHATKO et al., 2007)

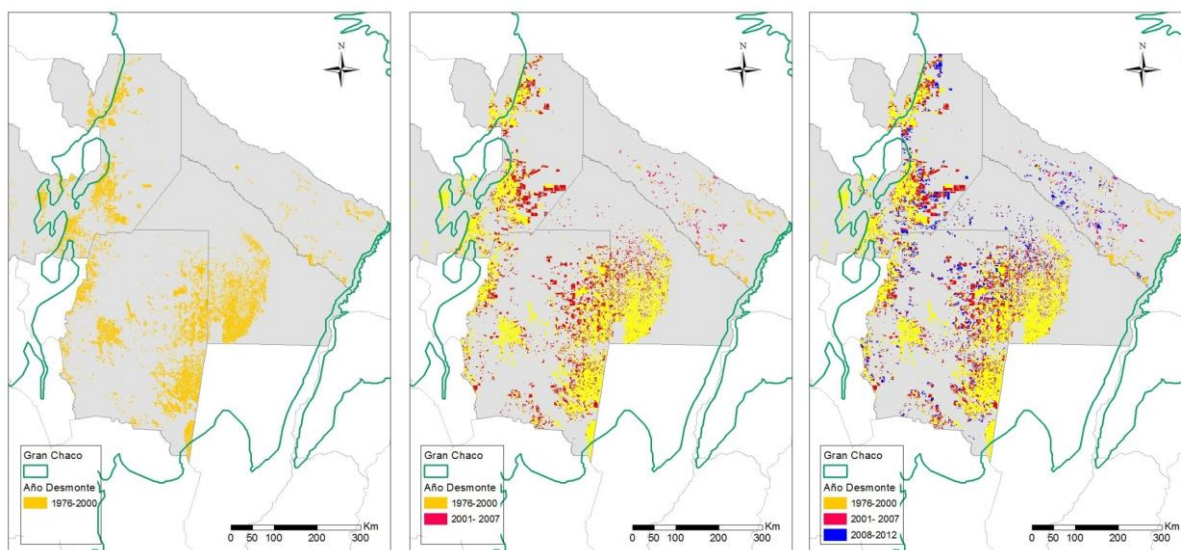


Figura 1 Deforestación en el Chaco Seco.

Fuente: REDAF http://redaf.org.ar/observatorio/monitoreo_bosques/web-sig/

1.3 La conflictividad en la región chaqueña argentina

Por “conflicto” entendemos todo proceso de interacción social entre dos o más partes que se disputan al mismo tiempo el acceso, uso y/o control del mismo espacio o recurso. Cada conflicto es distinto, sea en relación a sus causas, escenarios o actores. Se produce cuando una de las partes percibe las acciones u omisiones de la otra parte como atentatorias a sus intereses y/o satisfacción de sus necesidades y decide actuar desatando a su vez una reacción (REDAF, 2010).

El Observatorio de Tierras, Recursos Naturales y Medio Ambiente de la REDAF ha relevado múltiples casos de conflictos socio-ambientales en las provincias de Catamarca, Chaco, Córdoba, Corrientes, Formosa, Salta, Santa Fe y Santiago del Estero. El tercer Informe sobre Conflictos de Tierra y Ambientales en la región chaqueña (REDAF, 2013), relevó un total de 248 casos de conflicto, de los cuales 214 son conflictos que se producen en torno a la tenencia de la tierra, 24 por problemas ambientales, y 10 por ambas problemáticas a la vez. La mayoría de los conflictos relevados hasta el momento (80%) se iniciaron a partir del año 2000, y el 60% de los casos, se dirimen por vía judicial. Como consecuencia de estos conflictos de tierra, se vieron afectadas un total de 127.886 personas, de las cuales: El 94% tienen la posesión pero no tienen el título de propiedad (el 54 % está gestionando los títulos, pero se encuentran con muchos obstáculos para lograrlo); En el 77 % de los casos, las familias vieron usurpados sus territorios y en el 52 % de los casos relevados, también deben soportar acciones de la otra parte (en muchos casos, violentas) orientadas a expulsarlos de sus propias tierras.

2 METODOLOGÍA. LOS “CASOS DE CONFLICTO” SOCIO-AMBIENTALES

En este artículo identificamos y tomamos como unidad de análisis los casos donde se producen conflictos. Entendemos como tales aquellos donde intervienen, mediante una estrategia común, una o diversas familias u organizaciones, en procesos asimétricos de disputa con otros sectores de la sociedad, por el acceso, uso y/o control de un determinado territorio que ellos habitan, en la región del Chaco Argentino (REDAF, 2010). En términos muy generales, se suele decir que existen dos concepciones y valoraciones de la naturaleza:

1. Valoración de la naturaleza como recurso, desde una perspectiva economicista. Esta concepción desagrega la naturaleza en una serie de “recursos”: tierra, agua, minerales, árboles, etc. y el hombre se acerca a ella con ánimo extractivo y explotador. Considera que la naturaleza debe ser sometida a través de la tecnología y sus instrumentos de explotación.
2. Valoración de la naturaleza como espacio de vida o hábitat. Desde esta concepción, la naturaleza conforma un espacio de vida en la medida en que se la percibe como un sistema en el cual cada uno de sus elementos es interdependiente de la dinámica del resto de las partes y donde el ser humano es parte de este espacio. Se la concibe como un entramado que interactúa, como un ente vivo que proporciona las condiciones materiales para la habitabilidad económica, social, cultural y espiritual de las familias pobladoras.

El presente artículo se centra en un tipo específico de conflictos socio-ambientales: los conflictos por la tenencia de la tierra. La investigación que sintetiza muy brevemente este artículo tiene su eje principal en el relevamiento de información de tipo primario (entrevistas en profundidad) a partir de una selección de dieciocho (18) casos de conflicto socio ambiental en torno a la tenencia de la tierra, en cinco (5) provincias distintas de la región chaqueña (Santiago del Estero, Chaco, Catamarca, Salta y Formosa). En ellas los actores principales afectados pertenecen a población de tipo campesino, criollo y aborígen, siendo los referentes de las comunidades campesinas e indígenas los actores principales que fueron entrevistados. Adicionalmente, se entrevistó a abogados litigantes o patrocinantes de las comunidades involucradas en los procesos judiciales y a integrantes de los equipos de las instituciones acompañantes (principalmente ONGs).

3 RESULTADOS

3.1 Estrategias y alianzas para la resistencia

En la mayoría de los casos estudiados, las comunidades afectadas encararon la situación de conflicto y la defensa de sus intereses con una combinación de estrategias múltiples, identificándose tres componentes principales:

1. Componente organizativo, con eje en la cohesión interna de las familias, el debate, la reflexión y el consenso sobre las decisiones a tomar, y en ocasiones,

en articulación con la organización de base sectorial, que hace suyos los reclamos de las familias; Este componente involucra también las reuniones de las comunidades para la preparación de la estrategia, e incluye el apoyo de otras comunidades no directamente involucradas en el conflicto, pero sí vinculadas con aquellas. Incluye, asimismo, la ocupación territorial efectiva y progresiva (para consolidar la posesión y como condición necesaria para la vida en el lugar).

2. Componente judicial (litigio), empleada como herramienta instrumental de defensa de derechos, en articulación con el abogado/a acompañante. El peso relativo de este componente en la estrategia global varía según las circunstancias y características de los casos, pero no es necesariamente el más importante.
3. Componente político, lo que implica trascender el caso particular de conflicto y recabar apoyo de otros actores (públicos o privados), en otras instancias públicas, gubernamentales o mediáticas. Supone también la difusión, comunicación y sensibilización en torno a la situación de conflicto y a los derechos vulnerados. Este componente pone el foco en generar visibilidad sobre el caso, presencia en los medios de comunicación, sensibilización en la sociedad, así como el apoyo de otros actores, generalmente influyentes, y extra-provinciales.

Así, en la provincia de Santiago del Estero, por ejemplo, una de las comunidades en conflicto comenzó depositando mucha expectativa inicial en la estrategia judicial (proceso de prescripción adquisitiva de dominio). Sin embargo, ante los recientes fallos judiciales en contra y en el marco de la demora y lentitud en el proceso judicial (20 años), resolvieron acudir a estrategias no jurídicas, más centradas en la divulgación y la incidencia política, dando visibilidad al caso y apuntando a la exposición pública y a la sensibilización de la sociedad y de los jueces competentes. Por otra parte, en uno de los casos de conflicto en la provincia de Salta, quince familias de la etnia wichi de 4 parajes rurales consensuaron y entablaron una importante acción judicial de amparo ante la Corte Suprema de Justicia de la Nación (que se declaró incompetente y envió la acción a la Corte Superior Justicia de Salta), acción que dio como resultado la interposición de una denuncia de las mismas familias contra el Estado nacional ante la Comisión Interamericana de Derechos Humanos (CIDH). A la par, generaron acciones de apoyo y adhesión de actores provinciales y extra-provinciales, movilizaciones visibles, así como difusión y sensibilización a través de medios de comunicación, con el apoyo de la Fundación Asociana (ONG acompañante en el territorio) y de la ONG Greenpeace, que dio visibilidad mediática al caso.

3.2 Ocupación efectiva y visible del territorio como estrategia organizativa

La estrategia de hacer visible y efectiva la ocupación del territorio que se defiende o se reclama (a modo de manifestar con evidencias la posesión o el ánimo de dueño), es empleada por los actores principales en varios de los casos relevados, bien a modo

preventivo (frente a una posible usurpación), bien como estrategia defensiva o reactiva, en el marco de una disputa territorial. Así, en uno de los casos campesinos, las familias se instalaron en el lote en disputa, de forma alternativa y rotativa, como estrategia reactiva ante una orden de desalojo dictada por el poder judicial de la provincia, la víspera en que ésta iba a hacerse efectiva. Esta acción planificada y organizada por las familias, permitió generar atención y visibilidad sobre el caso y sumar la adhesión de otros actores en la provincia comprometidos con la problemática de tierra (Comité de Emergencia, Pastoral Social, Mesa de Tierras). En otros de los casos relevados de la misma provincia, la comunidad se preparó de forma exhaustiva para la inspección ocular por parte del juez, instancia que tiene por propósito evidenciar o no la condición de dueño por posesión y habitabilidad de las familias en el lugar. Las familias evidenciaron un claro espíritu de dueño, realizando de forma inmediata y organizada un cercado perimetral con rama de árbol ante la amenaza de usurpación. Además, la comunidad aprovechó de forma estratégica inversiones de un programa del Estado para realizar obras de agua y de este modo, fortalecer, a través de más mejoras realizadas, sus derechos posesorios. Por otro lado, en la provincia de Chaco, las familias campesinas organizadas de un paraje rural, vinculadas a su vez con la organización campesina Unión de Pequeños Productores de Chaco (UnPeProCh), nos explicaron a través de uno de sus dirigentes cómo la realización de mejoras en el territorio en disputa aportó a una estrategia más global de defensa del territorio, lo cual además sirvió como antecedente para un eventual proceso judicial vinculado a la usucapión (o prescripción adquisitiva de dominio).

En el caso de la ocupación territorial indígena, la ocupación efectiva del territorio y la realización de obras y mejoras es también empleada como estrategia en los casos relevados, y acontece en el marco de procesos complejos de recuperación del territorio ancestral, con fines de visibilizar su condición de poseedores tradicionales de territorios históricos. Así, las familias qom y wichi agrupadas en torno a la Comisión de Tierra de Miraflores (Chaco), alambraron un perímetro de 34 lotes (3.400 hectáreas), que les había sido reconocido por el Gobierno provincial, de forma preventiva para evitar conflictos. El esfuerzo comunitario movilizó a todas las familias de la zona, y eso permitió incentivar y dinamizar reuniones en grandes asambleas en pos de un reclamo territorial mayor, el de la recuperación de diez mil hectáreas de una reserva tradicional indígena (sobre la cual se había asentado la actual ciudad de Miraflores). En el caso de las familias wichi de un paraje de la localidad de Morillo (provincia de Salta), las familias se organizaron para identificar sus territorios tradicionales en base a recorridos en la zona, poniéndose de acuerdo entre ellas, como estrategia defensiva frente a la presión de los ganaderos criollos vecinos. Uno de los clanes familiares, de mayor antigüedad, ya había marcado una zona y había hecho mejoras reconocibles –pozos de agua, cercos–, y a él se sumaron otros dos grupos familiares de esta comunidad, que también hicieron más visible la posesión de sus lugares tradicionales (zonas de recorrido, zonas de caza, de aprovechamiento del bosque). En los casos indígenas relevados en la provincia de Formosa, por otra parte, la decisión de las familias de ocupar el territorio y hacer obras y mejoras fue resultado de un proceso de largos meses de debate, reflexión y planificación. Una vez

que se tomó la decisión, las familias se movilizaron para hacer efectiva la ocupación, organizándose entre clanes familiares y comunidades.

3.3 La dimensión política: las alianzas con otros actores

En el 90 % de los casos relevados los pobladores afectados han construido alianzas o generado adhesiones de otros actores, para fortalecer su capacidad de incidencia hacia una resolución del conflicto favorable a sus intereses (REDAF, 2013).

El componente político en el marco de las estrategias observadas consiste usualmente en hacer trascender el caso de conflicto desde su escala local geográficamente acotada (ámbito de los actores principales y contrapartes), hacia otros planos de visibilidad y conocimiento por parte de terceros, con el objetivo de dar difusión y exposición pública al conflicto, generar sensibilización, y de este modo, incidir en el accionar de algunos actores (funcionarios judiciales, gubernamentales, opinión pública). En los casos relevados, encontramos un abanico de estrategias que podemos clasificar en cuatro grandes categorías:

1. Difusión y exposición pública;
2. Interlocución con el Estado,
3. Participación en espacios de diálogo y concertación;
4. Alianzas con otros actores y adhesiones;
5. "Lobby" e incidencia política.

Así, identificamos acciones destinadas a difundir y dar visibilidad al caso de conflicto, ya sea por medio de notas dirigidas a la sociedad, o a través del posicionamiento del caso de conflicto y/o de la problemática en los medios de comunicación (locales, provinciales o incluso nacionales). Además, algunas comunidades llevan adelante acciones que suponen alguna instancia de diálogo con el Estado, ya sean organismos públicos o bien funcionarios que cuentan con algún poder de decisión sobre el conflicto o la temática que subyace al mismo. La participación de los actores principales en espacios o instancias representativas de su sector es clave, ya sea a un nivel mayor que el estrictamente local (departamental, regional), o en Mesas de diálogo (locales, departamentales, provinciales) vinculadas a la problemática de tierras. Asimismo, una estrategia clave es generar apoyo y adhesión de actores provinciales y extra-provinciales, comprometidos con la temática del conflicto, ya sea directa o indirectamente (territorio, derechos humanos, antropólogos, abogados, Iglesia, entre otros). Por último, cobran cada vez mayor peso aquellas acciones orientadas a incidir políticamente, bien sea a través de medidas de presión (marchas, movilizaciones), bien sea a través de acciones de lobby hacia funcionarios y personas con poder de decisión, en el ámbito político y judicial.

En general, llama la atención que la mayoría de los actores con quienes las comunidades entablan vínculos y articulaciones en busca de garantías y resolución del conflicto, pertenecen al nivel provincial e incluso, al nacional. Esto permite inducir una relación del conflicto local con la misma problemática a nivel provincial (en primer

término, pero no solo), de la cual aquel sería su "síntoma". En realidad, la necesidad estratégica de hacer "emerger" estos conflictos es clave, y está muy relacionada con hacer visibles, no ya sólo los conflictos puntuales, sino también las problemáticas y causas más estructurales de los cuales dichos conflictos son tan sólo sus emergentes (vulneración de derechos de las comunidades campesinas y los pueblos indígenas, concentración de la tierra, dificultades de acceso a la justicia para las comunidades, desmontes ilegales, ecocidio en relación con el bosque nativo..).

En Santiago del Estero, una de las provincias con mayor índice de conflictividad, se da la presencia de múltiples actores y espacios vinculados con la temática de tierras, orientados a priori a la resolución de estos conflictos. Además del histórico Movimiento Campesino de Santiago del Estero (MoCaSE), se generaron mesas de diálogo con pluralidad de actores (en distintos departamentos de la provincia), y comités e instancias público-privadas con presencia del Estado provincial e incluso nacional, como la Mesa Provincial de Tierras, o el Comité de Emergencia. Por otra parte, también es notoria la presencia de actores de apoyo a la causa campesina, de perfil diverso y heterogéneo y vinculados a otras temáticas afines (Iglesia, derechos humanos, hábitat, medios de comunicación alternativos), donde destaca el protagonismo y especial compromiso de la Iglesia a través de la Pastoral Social.

Sin embargo, y a pesar de toda esta "arquitectura" de actores, articulaciones y espacios multiactorales, la realidad es que las formas de violencia contra el campesinado y sus territorios siguen avanzando en la provincia, y lo hacen además con creciente virulencia e impunidad hacia sus responsables. Como muestra, al cierre de este artículo, en el mes de octubre de 2018, El MoCaSE denunciaba el desalojo violento ejercido contra un campesino integrante de la Mesa Parroquial de Tierra de Nueva Esperanza (departamento Pellegrini), a 260 km de la ciudad capital, campesino que resultó herido de gravedad, con heridas de balas de goma y quemaduras por todo el cuerpo, **y falleció dos días después**. Este ataque fue efectuado por una brigada de diez policías, en el contexto de una orden judicial de desalojo dictada por una jueza local, en manifiesto atropello de los derechos posesorios de esta familia. Además de la brutal violencia física ejercida sobre la víctima, la policía efectuó destrozos contra las posesiones materiales de la familia campesina (hornos, cercos), provocó la muerte de animales e incendió el rancho de la familia.

3.4 Violencias múltiples: formas de avasallamiento para el despojo

En los conflictos territoriales analizados y en otros muchos que acontecen en la región, se evidencian formas variadas, impunes y cada vez más virulentas de violencia ejercidas contra los pobladores legítimos de los territorios, las familias campesinas e indígenas. En este sentido, según documenta la REDAF (2011), el 52% de las familias en situación de poseedores es víctima de acciones no judiciales de amedrentamiento que buscan presionarlos o directamente desalojarlos de los predios. Si bien en muchos casos estas acciones son ejecutadas por grupos para-institucionales (guardias blancas o civiles contratados especialmente para tal fin), es frecuente que sea la propia policía sea quien se presente para ejecutar estas presiones o desalojos, lo que "responde a

situaciones fácticas e irregulares que trascienden el ámbito de la institucionalidad y juridicidad establecida” (MINISTERIO DE AGRICULTURA, GANADERÍA Y PESCA, 2013)

Así, en trece de los dieciocho casos analizados en este estudio, se produjo violencia de tipo física, verbal o psicológica contra las familias y comunidades en conflicto (amenazas verbales e insultos, exhibiciones constantes e intimidatorias de fuerza, presencia de hombres armados merodeando las viviendas...). En diez de los dieciocho casos, esta violencia atentó contra las posesiones materiales y las mejoras realizadas por las familias para su habitabilidad (quema de postes que delimitan las parcelas, corte de alambrados perimetrales, quema de viviendas, avance de topadoras sobre terrenos y ranchos, o daños y muerte de los animales). Por otra parte, otra forma de violencia progresiva sobre la habitabilidad se centra en el progresivo cercamiento de los bienes comunes en los territorios (ríos y fuentes de agua, caminos vecinales, campos comunales de pastoreo, e incluso cementerios de las comunidades). Este cercamiento es especialmente crítico en el caso de aquellas comunidades originarias que siguen basando buena parte de su sustento en el monte, la caza y la pesca. Pero sin lugar a dudas, la forma más aberrante de violencia es la violencia institucional, tristemente presente en al menos trece de los dieciocho casos de conflicto analizados, en forma de comportamientos manifiestamente irregulares y arbitrarios de los poderes del Estado (funcionarios locales, policías, gobierno provincial o funcionarios del poder judicial). Así, por ejemplo, en buena parte de los conflictos, las comisarías locales se niegan a recibir denuncias interpuestas por los agraviados (provincias de Santiago del Estero o Formosa); o bien se da el abuso, o la connivencia explícita e indisimulada de los funcionarios de la policía y/o del poder judicial con los empresarios que pretenden despojar a las familias de sus tierras, como vimos en el caso anterior de Santiago del Estero. Otra estrategia recurrente, en este sentido, es hacer uso de la vía penal para judicializar el conflicto y así tratar de criminalizar a los principales referentes campesinos e indígenas, a fin de desalentarlos, deslegitimar sus pretensiones, y con ello, las de las familias que representan.

4 CONCLUSIONES. VISIBILIDAD, MOVILIZACIONES Y REDES DE ARTICULACIÓN. ALIENTOS PARA LA LUCHA Y LA ESPERANZA.

Al mismo tiempo que se acrecienta la virulencia del avasallamiento y el despojo en los territorios en Argentina, cabe decir que es también creciente en la sociedad y en la opinión pública la visibilidad de estos conflictos ecológico-distributivos, y lo que es más importante, la conexión de estos conflictos con problemáticas más estructurales que afectan a toda la sociedad (como la salud socio-ambiental de los pueblos, los alimentos transgénicos, el ecocidio del bosque nativo o las fumigaciones).

El reciente caso del reclamo territorial de la comunidad mapuche Pu Lof Cushamen contra la poderosa multinacional Benetton y el asesinato de Santiago Maldonado a manos de la gendarmería nacional, en el sur del país, arrojaron luz mediática sobre un conflicto que se convirtió en pocos meses en emblema internacional de las luchas asimétricas, violentas, desiguales e injustas que enfrentan a comunidades campesinas y originarias en el país con grupos oligopólicos vinculados al agro negocio, la acumulación y el despojo. Estos lobbies empresariales además gozan de gran peso

económico y de respaldo político en las sociedades por parte de los poderes públicos y, lamentablemente también, gozan de peso en buena parte de los imaginarios ideológicos asociados al “desarrollo” y el “progreso”. Cabe decir, por otra parte, que este paisaje de conflictividad no sólo acontece en la Argentina, sino que es generalizado en toda Latinoamérica, continente que posee nuevas “venas abiertas” y fracturadas en distintas luchas socio-ambientales (contra la mega minería, el “fracking”, las grandes obras hidráulicas, el avance de la soja transgénica...).

Por fortuna, la creciente visibilidad de estos conflictos, la conciencia sobre las problemáticas socio-ambientales que acarrearán a la ciudadanía y la articulación de esfuerzos sociales han confluído en la emergencia de múltiples formas de movilización, autoconvocatoria y frentes multisectoriales, protagonizados principalmente por ciudadanos movilizados y organizados (asambleas de vecinos auto convocados, Movimiento PAREN de Fumigar, foros y redes por la Agroecología, foros por los Derechos y la Salud de los pueblos, movimientos feministas, entre muchos otros). Es en estos frentes y redes de articulación populares, urbanos y rurales, de perfil diverso y heterogéneo, pero con horizontes comunes, en donde reside el aliento para la esperanza, la resistencia, las luchas y la construcción de horizontes civilizatorios más humanos, más éticos y más sostenibles social y ambientalmente.

5 BIBLIOGRAFÍA

CEPAL (2003). *La pobreza rural en América Latina. Lecciones para una reorientación de las políticas*. Santiago de Chile, agosto 2003. <https://www.cepal.org/celade/publica/bol63/BD6311.html>

CEPAL, FAO e IICA (2012). *Perspectivas de la agricultura y el desarrollo rural en las Américas. Una mirada hacia América Latina y el Caribe 2013*, Comisión Económica para América Latina y el Caribe (CEPAL), Organización de las Naciones Unidas para la Alimentación y la Agricultura (FAO) e Instituto Interamericano de Cooperación para la Agricultura (IICA), Santiago de Chile

MINISTERIO DE AGRICULTURA, GANADERÍA Y PESCA (2013). *Relevamiento y sistematización de problemas de tierra de los agricultores familiares en la Argentina*. Presidencia de la Nación. enero 2013. <http://redaf.org.ar/wp-content/uploads/downloads/2013/07/estinv.32.relevamiento-y-sistematizacion-de-problemas-de-tierra-de-los-agricultores-familiares-en-argentina.pdf>

OBSCHATKO, E.; FOTI, M. Y ROMÁN M. (2007), *Los Pequeños Productores Agropecuarios En La República Argentina. Importancia en la producción agropecuaria y en el empleo en base al Censo Nacional Agropecuario 2002*, Buenos Aires: PROINDER

REDAF (2010). *Conflictos de tierra y medio ambiente en la región del Chaco Argentino*. 1º Informe, agosto 2010, REDAF. Observatorio de Tierras, Recursos Naturales y Medio Ambiente.

--- (2010b) *Conflictos sobre por la tenencia de tierra y ambientales en la región del Chaco Argentino*. 2º Informe, noviembre 2010, REDAF. Observatorio de Tierras, Recursos Naturales y Medio Ambiente.

--- (2013) *Conflictos sobre tenencia de tierra y ambientales en la región del Chaco Argentino*. 3º Informe, julio 2013. Observatorio de Tierras, Recursos Naturales y Medio Ambiente. <http://redaf.org.ar/3-informe-conflictos-sobre-la-tenencia-de-la-tierra-y-ambientales-en-la-region-chaquena-argentina/>

SANCHEZ MINARRO, M y GALINDO MARÍN, C (2015). *Conflictos sobre tenencia de la tierra y acceso a la Justicia en la región del Chaco argentino. Una mirada desde los pobladores rurales en los territorios* (documento de trabajo).

STRADA, J. y ANDRES VILA, I. *La producción de soja en Argentina: causas e impactos de su expansión*. Estudios de Economía Política y Sistema Mundial. Centro Cultural de la Cooperación Floreal Gorini. <http://www.centrocultural.coop/revista/23/la-produccion-de-soja-en-argentina-causas-e-impactos-de-su-expansion>

Otras fuentes y enlaces:

Asamblea General de Naciones Unidas, Consejo de Derechos Humanos, A/HRC/19/75, 25 de febrero de 2012. *Estudio definitivo del Comité Asesor del Consejo de Derechos Humanos sobre la promoción de los derechos de los campesinos y de otras personas que trabajan en las zonas rurales.*

Constitución Nacional de la República Argentina, 1994.

GREENPEACE.<http://www.greenpeace.org/argentina/es/noticias/Greenpeace-frena-topadora-mientras-desmontaba-ilegalmente-en-Salta----/>

--- <http://www.greenpeace.org/argentina/es/noticias/Greenpeace-En-Salta-cuando-se-trata-de-los-bosques-hay-una-asociacion-ilicita/>

Red Agroforestal Chaco Argentina (REDAF). Observatorio de Tierras, Recursos Naturales y Medio Ambiente. <http://redaf.org.ar/> / <http://redaf.org.ar/observatorio/>

LOS CUADERNOS DE INVESTIGACIÓN URBANÍSTICA El departamento de Urbanística y Ordenación del Territorio de la Escuela Técnica Superior de Arquitectura de Madrid, lleva publicando desde el año 1993 la revista Cuadernos Investigación Urbanística, (Ci[ur]), para dar a conocer trabajos de investigación realizados en el área del Urbanismo, la Ordenación Territorial, el Medio Ambiente, la Planificación Sostenible y el Paisaje. Su objetivo es la difusión de estos trabajos. La lengua preferente utilizada es el español, aunque se admiten artículos en inglés, francés, italiano y portugués.

La publicación presenta un carácter monográfico. Se trata de amplios informes de la investigación realizada que ocupan la totalidad de cada número sobre todo a aquellos investigadores que se inician, y que permite tener accesibles los aspectos más relevantes de los trabajos y conocer con bastante precisión el proceso de elaboración de los mismos. Los artículos constituyen amplios informes de una investigación realizada que tiene como objeto preferente las tesis doctorales leídas relacionadas con las temáticas del Urbanismo, la Ordenación Territorial, el Medio Ambiente, la Planificación Sostenible y el Paisaje en las condiciones que se detallan en el apartado "Publicar un trabajo".

La realización material de los Cuadernos de Investigación Urbanística está a cargo del Departamento de Urbanística y Ordenación del Territorio de la Escuela Técnica Superior de Arquitectura de Madrid. El respeto de la propiedad intelectual está garantizado, ya que el registro es siempre en su totalidad propiedad del autor y, en todo caso, con autorización de la entidad pública o privada que ha subvencionado la investigación. Está permitida su reproducción parcial en las condiciones establecidas por la legislación sobre propiedad intelectual citando autor, previa petición de permiso al mismo, y procedencia.

Con objeto de verificar la calidad de los trabajos publicados los originales serán sometidos a un proceso de revisión por pares de expertos pertenecientes al Comité Científico de la Red de Cuadernos de Investigación Urbanística (RCi[ur]). Cualquier universidad que lo solicite y sea admitida por el Departamento de Urbanística y Ordenación del Territorio de la Universidad Politécnica de Madrid (DUYOT) puede pertenecer a esta red. Su único compromiso es el nombramiento, como mínimo, de un miembro de esa universidad experto en el área de conocimiento del Urbanismo, la Ordenación Territorial, el Medio Ambiente, la Planificación Sostenible y el Paisaje para que forme parte del Comité Científico de la revista y cuya obligación es evaluar los trabajos que se le remitan para verificar su calidad.

A juicio del Consejo de Redacción los resúmenes de tesis o partes de tesis doctorales leídas ante el tribunal correspondiente podrán ser exceptuados de esta revisión por pares. Sin embargo dicho Consejo tendrá que manifestarse sobre si el resumen o parte de tesis doctoral responde efectivamente a la aportación científica de la misma.

NORMAS DE PUBLICACIÓN

Las condiciones para el envío de originales se pueden consultar en la página web:
<http://www2.aq.upm.es/Departamentos/Urbanismo/publicaciones/ciurpublicar.html>

FORMATO DE LAS REFERENCIAS

Monografías: APELLIDOS (S), Nombre (Año de edición). Título del libro (Nº de edición). Ciudad de edición: Editorial (Traducción castellano, (Año de edición), Título de la traducción, Nº de la edición. Ciudad de edición: editorial).

Partes de monografías: APELLIDOS (S), Nombre (Año de edición). "Título de capítulo". En: Responsabilidad de la obra completa, Título de la obra (Nº de edición). Ciudad de edición: Editorial.

Artículos de publicaciones en serie: APELLIDOS (S), Nombre (Año de publicación). "Título del artículo", Título de la publicación, Localización en el documento fuente: volumen, número, páginas. Se deberá indicar el DOI de todas las publicaciones consultadas que dispongan del mismo. Así como el número ORCID del autor.

CONSULTA DE NÚMEROS ANTERIORES/ACCESS TO PREVIOUS WORKS

La colección completa se puede consultar en color y en formato pdf en siguiente página web:
The entire publication is available in pdf format and full colour in the following web page:

<http://www2.aq.upm.es/Departamentos/Urbanismo/institucional/publicaciones/ciur/numeros-publicados/>

ÚLTIMOS NÚMEROS PUBLICADOS:

- 122 Francisco J. García Sánchez:** Planeamiento urbanístico y cambio climático: la infraestructura verde como estrategia de adaptación, 102 páginas, febrero 2019.
- 121 Sara González Moratiel:** La ciudad y la estética: siete maneras de pensar la belleza, 67 páginas, diciembre 2018.
- 120 Eduardo de Santiago Rodríguez e Isabel González García:** Condiciones de la edificación de vivienda aislada en suelo no urbanizable. Estudio de su regulación normativa, 84 páginas, octubre 2018.
- 119 Jorge Carretero Monteagudo:** Metodología para rehabilitación de grandes centros comerciales, 95 páginas, agosto 2018.
- 118 Mirian Alonso Naveiro:** "El modelo "sostenible" heredado por los instrumentos de sostenibilidad", 78 páginas, junio 2018.
- 117 Inmaculada Martín Portugués:** "Mértola Vila Museu. Modelo rural de difusión del Patrimonio Cultural", 80 páginas, abril 2018.
- 116 Reyes Gallegos Rodríguez:** "Hacia un urbanismo emergente: La ciudad viva", 84 páginas, febrero 2018.
- 115 Carmen Moreno Balboa:** "Urbanismo colaborativo", 100 páginas, diciembre 2017.
- 114 Ricardo Alvira Baeza:** "Segregación espacial por renta. Concepto, medida y evaluación de 11 ciudades españolas", 101 páginas, octubre 2017.
- 113 Carlos Alberto Tello Campos:** "Revitalización urbana y calidad de vida en el sector central de las ciudades de Montreal y México", 69 páginas, agosto 2017.
- 112 Andrea González:** "Valores compositivos fundamentales del jardín privado chino o la mirada urbana sobre el paisaje a lo largo de su historia hasta la Revolución de 1949", 74 páginas, junio 2017.
- 111 Pedro Górgolas Martín:** "Burbujas inmobiliarias y planeamiento urbano en España: Una amistad peligrosa", 71 páginas, abril 2017.
- 110 Lourdes Jiménez:** "Dinámicas de ocupación urbana del anillo verde metropolitano de Madrid", 80 páginas, febrero 2017.



PROGRAMA OFICIAL DE POSGRADO EN ARQUITECTURA

MASTER PLANEAMIENTO URBANO Y TERRITORIAL

Escuela Técnica Superior de Arquitectura de Madrid (UPM)

COORDINADORA DEL MÁSTER: Ester Higuera García
PERIODO DE DOCENCIA: Septiembre - Julio
MODALIDAD: Presencial y tiempo completo
NUMERO DE PLAZAS: 40 plazas
CREDITOS: 60 ECTS

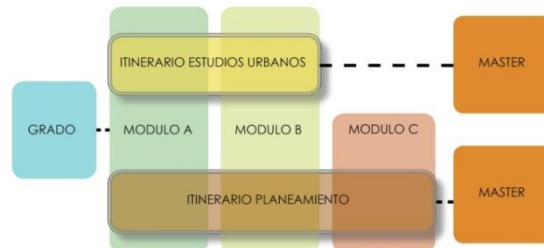
El Máster se centra en la comprensión, análisis, diagnóstico y solución de los problemas y la identificación de las dinámicas urbanas y territoriales en curso, atendiendo a las dos dimensiones fundamentales del fenómeno urbano actual: por un lado, el proceso de globalización y, por otro lado, las exigencias que impone la sostenibilidad territorial, económica y social. Estos objetivos obligan a insistir en aspectos relacionados con las nuevas actividades económicas, el medio físico y natural, el compromiso con la producción de un espacio social caracterizado por la vida cívica y la relación entre ecología y ciudad, sin olvidar los problemas recurrentes del suelo, la vivienda, el transporte y la calidad de vida. Estos fines se resumen en la construcción de un espacio social y económico eficiente, equilibrado y sostenible. En ese sentido la viabilidad económica de los grandes despliegues urbanos y su metabolismo se confrontan con modelos más maduros, de forma que al estudio de las técnicas habituales de planificación y gestión se añaden otras nuevas orientaciones que tratan de responder a las demandas de complejidad y sostenibilidad en el ámbito urbano.

El programa propuesto consta de un Máster con dos especialidades:

- Especialidad de Planeamiento Urbanístico (Profesional)
- Especialidad de Estudios Urbanos (Investigación Académica)

Se trata de 31 asignaturas agrupadas en tres módulos:

- MÓDULO A. Formación en Urbanismo.
 MÓDULO B. Formación en Estudios Urbanos e Investigación.
 MÓDULO C. Formación en Planeamiento.

**PROFESORADO:**

Eva Álvarez de Andrés
 Carmen Andrés Mateo
 Sonia de Gregorio Hurtado
 José María Ezquiaga Domínguez
 José Farfía Tojo

José Miguel Fernández Güell
 Isabel González García
 Agustín Hernández Aja
 Ester Higuera García
 Francisco José Lamiquiz

Emilia Román López
 Inés Sánchez de Madariaga
 Llanos Masía González
 Javier Ruiz Sánchez
 Álvaro Sevilla Buitrago

ENTIDADES COLABORADORAS:

ci[ur]

CUADERNOS DE
 INVESTIGACIÓN
 URBANÍSTICA

urban

Consejo Superior
 de los Colegios de Arquitectos
 de España



Ayuntamiento Real Sitio
 San Fernando
 de Henares

CONTACTO: masterplaneamiento.arquitectura@upm.es
<https://duyot.aq.upm.es/master/muput>

Otros medios divulgativos del Departamento de Urbanística y Ordenación del Territorio:

urban

REVISTA del DEPARTAMENTO de URBANÍSTICA y ORDENACIÓN del TERRITORIO
ESCUELA TÉCNICA SUPERIOR DE ARQUITECTURA

PRESENTACIÓN SEGUNDA ÉPOCA

DESDE el año 1997, **URBAN** ha sido vehículo de expresión de la reflexión urbanística más innovadora en España y lugar de encuentro entre profesionales y académicos de todo el mundo. Durante su primera época la revista ha combinado el interés por los resultados de la investigación con la atención a la práctica profesional, especialmente en el ámbito español y la región madrileña. Sin abandonar dicha vocación de saber aplicado y localizado, la segunda época se centra en el progreso de las políticas urbanas y territoriales y la investigación científica a nivel internacional.

CONVOCATORIA PARA LA RECEPCIÓN DE ARTÍCULOS:

Urban mantiene abierta una convocatoria permanente para la remisión de artículos de temática relacionada con los objetivos de la revista: Para más información:

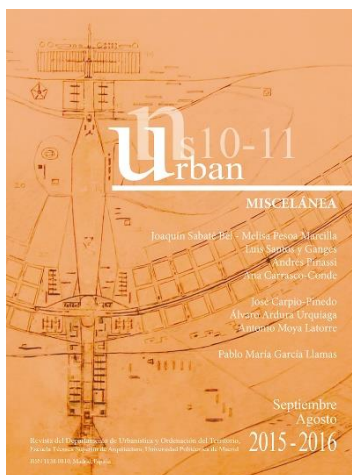
<http://www2.aq.upm.es/Departamentos/Urbanismo/institucional/publicaciones/urban/ns/instrucciones-para-autores/>

Por último, se recuerda que, aunque La revista **URBAN** organiza sus números de manera monográfica mediante convocatorias temáticas, simultáneamente, mantiene siempre abierta de forma continua una convocatoria para artículos de temática libre.

DATOS DE CONTACTO

Envío de manuscritos y originales a la atención de Javier Ruiz Sánchez: urban.arquitectura@upm.es

Página web: <http://polired.upm.es/index.php/urban>

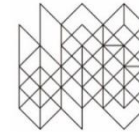


Web del Departamento de Urbanística y Ordenación del Territorio:

<https://duyot.aq.upm.es/>

Donde figuran todas las actividades docentes, divulgativas y de investigación que se realizan en el Departamento con una actualización permanente de sus contenidos.

territorios en formación



NE|RE|AS
NET RESEARCH
ASSOCIATION
ETSAM UPM

ESCUELA TÉCNICA SUPERIOR DE ARQUITECTURA

Territorios en formación constituye una plataforma de divulgación de la producción académica relacionada con los programas de postgrado del Departamento de Urbanística y Ordenación del Territorio de la ETSAM-UPM proporcionando una vía para la publicación de los artículos científicos y los trabajos de investigación del alumnado y garantizando su excelencia gracias a la constatación de que los mismos han tenido que superar un tribunal fin de máster o de los programas de doctorado del DUyOT.

Así, la publicación persigue dos objetivos: por un lado, pretende abordar la investigación dentro del ámbito de conocimiento de la Urbanística y la Ordenación del Territorio, así como la producción técnica de los programas profesionales relacionados con ellas; por otro, promueve la difusión de investigaciones o ejercicios técnicos que hayan sido planteados desde el ámbito de la formación de postgrado. En este caso es, principalmente, el Departamento de Urbanística y Ordenación del Territorio el que genera esta producción, gracias a la colaboración con la asociación Ne.Re.As. (Net Research Association / Asociación Red Investiga, asociación de investigadores de urbanismo y del territorio de la UPM), que, por acuerdo del Consejo de Departamento del DUyOT, es la encargada de la edición de la revista electrónica.

DATOS DE CONTACTO

Ana Sanz Fernández y Ana Díez Bermejo (Editoras): ana.sanz@upm.es, ana.diez@upm.es.

Página web: <http://polired.upm.es/index.php/territoriosenformacion>

